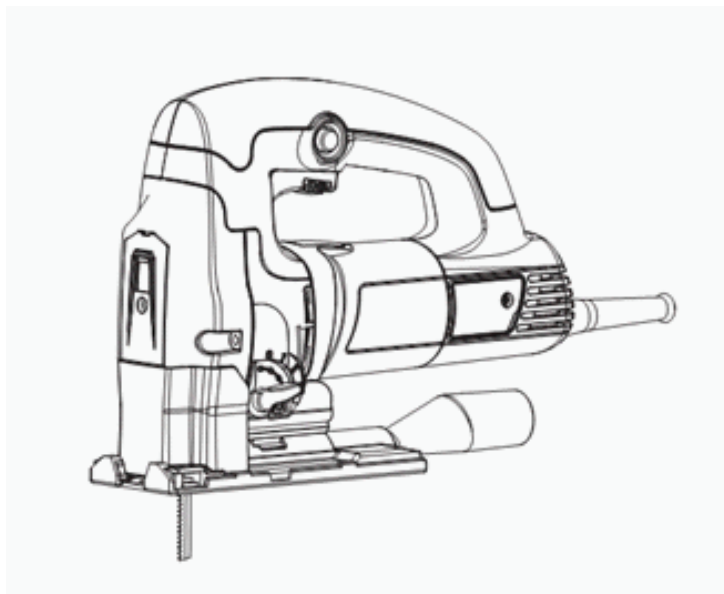


ЗЕНИТ

ПРОФИ

ЛОБЗИК

ЗПЛ-900 ПРОФИ



UA



ІНСТРУКЦІЯ З ЕКСПЛУАТАЦІЇ

ЗАГАЛЬНІ ПРАВИЛА ПО ТЕХНІЦІ БЕЗПЕКИ



ПОПЕРЕДЖЕННЯ.

Перед використанням електроінструментів повинні бути вжиті всі необхідні запобіжні заходи для того, щоб зменшити ступінь ризику загоряння, удару електричним струмом і знизити ймовірність ушкодження корпусу інструменту. Ці запобіжні заходи містять у собі нижчеперелічені пункти. Уважно прочитайте всі вказівки, перш ніж Ви спробуєте використати інструмент, і збережіть їх.

З метою безпечною використання:

1. Підтримуйте чистоту й порядок на робочому місці. Будь-яка перешкода на робочому місці або на робочому столі може стати причиною травми.
2. Беріть до уваги обстановку, що оточує робоче місце. Не працюйте з електроінструментом під дощем. Не використовуйте електроінструмент у приміщеннях з підвищеною вологістю. Підтримуйте гарне освітлення на робочому місці. Не працюйте інструментом поблизу легкозаймистих рідин або газів.
3. Остерігайтеся удару електричним струмом. Не торкайтеся заземлених поверхонь. Наприклад, трубопроводів, радіаторів, кухонних плит, корпусів холодильників.
4. Під час роботи з інструментом не дозволяйте дітям перебувати поблизу. Не дозволяйте стороннім доторкатися до інструменту або подовжувача. Сторонні особи не повинні перебувати на робочому місці.
5. Закінчивши роботу, зберігаєте інструмент у спеціально відведеному місці для зберігання електроінструменту. Місце для зберігання електроінструменту повинне бути сухим, недоступним для сторонніх осіб і замкнутим на замок. Діти не повинні мати доступ до електроінструмента.
6. Не втручайтеся в роботу механізмів, прикладаючи зайву силу. Робота виконується якісніше і безпечніше, якщо електроінструмент експлуатуються згідно передбачених норм, навантажень, зусиль і швидкості.
7. Адекватно вибирайте інструмент для кожної конкретної роботи. Не намагайтеся виконати малопотужним побутовим електроінструментом роботу, що призначена для високо потужного професійного електроінструмента. Не використовуйте електроінструмент з метою, для яких він не призначений.

8. Зверніть увагу на вибір робочого одягу. Не надягайте просторий одяг або прикраси, тому що їх можуть зачепити частини електроінструменту, що рухаються. На час роботи поза приміщеннями рекомендується надягати гумові рукавички й черевки з неслизькою підшвою. Ховайте довге волосся головним убором.

9. Користуйтеся захисними окулярами. Одягайте маску для обличчя або маску проти пилю, якщо при роботі виділяється пилю.

10. Використовуйте встаткування для відводу пилю й бруду, якщо це передбачено. Переконайтеся, що Ви використовуєте правильні пристрої для приєднання подібного встаткування.

11. Не допускайте псування електричного дроту. Ніколи не переносьте інструмент, утримуючи його за шнур електроживлення. Не смікайте за шнур з метою виийнати вилку з розетки. Оберігайте шнур від впливу високих температур, мастильних матеріалів і предметів з гострими краями.

12. Перед початком роботи закріпіть оброблювану деталь у лещатах. Це безпечніше, ніж тримати заготовку в руці, а також звільняє обидві руки для роботи з інструментом.

13. Будьте уважні. Постійно майте гарну точку опори й не втрачайте рівноваги.

14. Уважно й відповідально ставтеся до технічного обслуговування електроінструменту і його ремонту. Для досягнення кращих робочих характеристик і забезпечення більшої безпеки при роботі обережно ставтеся до електроінструменту і утримуйте його в чистоті. При змащенні й заміні аксесуарів додержуйтеся вказівок у відповідних інструкціях. Періодично оглядайте електричний дріт інструменту й у випадку його ушкодження відремонтуйте його в уповноваженому сервісному центрі. Періодично оглядайте подовжувачі, які Ви використовуєте, і у випадку ушкодження провадите їхню заміну. Рукоятки інструменту повинні бути сухими і чистими, не припускайте їх забруднення мастильними матеріалами.

15. Вийміть вилку електричного дроту з розетки, якщо інструмент не використовується, перед початком техобслуговування, а також перед заміною аксесуарів.

16. Вийміть всі регульовальні й гайкові ключі. Візьміть собі за правило, перед тим як увімкнути електроінструмент перевірити, чи всі ключі виийнати з нього.

17. Уникайте несподіваного запуску двигуна. Не переносьте підключений до електромережі електроінструмент, тримаючи палець на вимикачі. Перед тим як вставити штепсель у розетку переконаєтеся, що вимикач знаходиться

в положенні «Вимк.».

18. Працюючи поза приміщенням, користуйтеся подовжувачами. У цьому випадку використовуйте тільки ті подовжувачі, які призначені для роботи на вулиці. Вони мають відповідне маркування.

19. Будьте пильні. Стежте за тим, що Ви робите. Дотримуйтеся здорового глузду. Якщо Ви утомилися, не працюйте з електроінструментом.

20. Перевіряйте ушкоджені деталі. Перш ніж продовжити експлуатацію електроінструмента, варто ретельно перевірити захисний кожух або інші деталі, які мають ушкодження з метою встановити, що вони в робочому стані й виконують призначену їм функцію. Перевірте надійність скріплення деталей, що рухаються, справність деталей, правильності складання й будь-які інші параметри що можуть вплинути на їхню роботу. Захисний кожух або будь-які інші ушкоджені деталі, необхідно відремонтувати або замінити в уповноваженому сервісному центрі. Несправні перемикачі замінити в уповноваженому сервісному центрі. Не працюйте з інструментом з несправним перемикачем «Вкл./Вимк.».

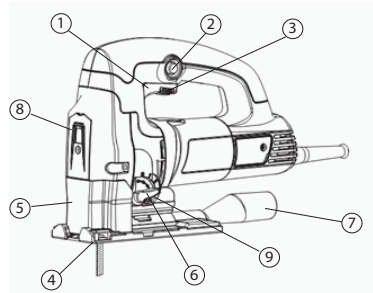
21. Увага. Щоб уникнути травм використовуйте тільки ті аксесуари або пристрої, що зазначено в цих інструкціях для експлуатації або в каталозі ЗЕНИТ ТМ.

22. Ремонт електроінструменту повинен здійснюватися винятково в уповноваженому сервісному центрі з використанням тільки оригінальних запасних частин ЗЕНИТ ТМ. У протилежному випадку можливе нанесення серйозної шкоди здоров'ю користувача.

ТЕХНІКА БЕЗПЕКИ ПРИ ЕКСПЛУАТАЦІЇ ЛОБЗИКА

Даний лобзик оснащений потужним двигуном. У випадку експлуатації машини при низькій швидкості протягом тривалого часу, двигун буде мати додаткове навантаження, що може призвести до заклинювання двигуна. Завжди експлуатуйте електроінструмент таким чином, щоб полотно не застрягло в матеріалі під час роботи. Завжди регулюйте швидкість руху полотна пилки для забезпечення плавного різання.

ОПИС



1. Перемикач «Вкл./Вимк»
2. Кнопка фіксації
3. Регулятор швидкості обертання
4. Утримувач полотна
5. Захисний екран
6. Перемикач орбітального руху маятника
7. Пиловловлювач (адаптер для підключення пирососа)
8. Кнопка включення лазерного покажчика лінії різку
9. Перемикач напряму викиду тирси

ТЕХНІЧНІ ХАРАКТЕРИСТИКИ

Модель	ЗПЛ-900 профі
Робоча напруга	220 В
Робоча частота	50 Гц
Номинальна потужність	900 Вт
Здатність різання:	
в дереві	80 мм
в металі	8 мм
Кут різання	0-45°
Число ходів штока	0-3000 ход/хв
Строк служби	3 роки

ОБЛАСТЬ ЗАСТОСУВАННЯ

Різання різних пиломатеріалів і випилювання прорізів.

Різання листової сталі, листового алюмінію й листової міді.

Різання синтетичних пластмас, таких як фенольні пластмаси й вінілхлорид.

Різання тонких і м'яких конструкційних матеріалів.

Різання листової нержавіючої сталі.

ПІДГОТОВКА ДО ЕКСПЛУАТАЦІЇ

1. Джерело електроживлення.
Простежте за тим, щоб використовуване джерело електроживлення відповідало вимогам до джерела електроживлення, що зазначено на типовій таблиці виробу.

2. Перемикач «Вкл./Вимк.».

Переконайтеся у тому, що перемикач перебуває в положенні «Вимк.». Якщо Ви вставляєте штепсель у розетку, а перемикач перебуває в положенні «Вкл.», інструмент негайно заробить, що може стати причиною серйозної травми.

3. Подовжувач.

Коли робоча площадка вилучена від джерела електроживлення, користуйтеся подовжувачем. Подовжувач повинен мати необхідну площу поперечного перерізу й забезпечувати роботу електроінструменту заданої потужності. Розмотуйте подовжувача тільки на реально необхідну для даного конкретного застосування довжину.

4. Пил, що утворюється під час роботи

Пил, що утворюється під час звичайної роботи, може вплинути на здоров'я оператора. Рекомендується один з наступних способів.

4.1 використання маски проти пилу

4.2 використання зовнішнього встаткування для збору пилу.

При використанні зовнішнього встаткування для збору пилу, з'єднайте адаптер з рукавом від зовнішнього встаткування для збору пилу.

5. Заміна полотна

5.1 Відкрийте захисний екран до упору.

5.2 Зніміть встановлене полотно

5.3 Вставте нове полотно до упору в утримувач полотна

5.4 Закріпіть полотно в тримачі

5.5 Закрийте захисний екран



ОБЕРЕЖНО

Обов'язково переконайтеся у тому, що вимикач живлення перебуває у положенні ВИМК і від'єднайте вилку від мережної розетки при заміні полотна.

Не відкривайте важіль коли рухається плунжер.



ПРИМІТКА

Переконайтеся, що виступи полотна надійно вставлені в тримач полотна, та що полотно поміщене в канавку ролика.

6. Регулювання швидкості руху полотна

Даний лобзик обладнаний електричною схемою регулювання швидкості, яка забезпечує плавне

регулювання. Для того щоб змінити швидкість, поверніть регулятор швидкості обертання. При встановленні регулятора в положення «1» лобзик буде функціонувати з мінімальною швидкістю 500 об/хв. При встановленні регулятора в положення «5», лобзик буде функціонувати з максимальною швидкістю 3000 об/хв. Відрегулюйте швидкість відповідно до матеріалу, різання якого буде виконуватися, та ефективністю різання.

7. Різання листової нержавіючої сталі

Даним лобзиком можна різати листову нержавіючу сталь. Уважно прочитайте розділ “Щодо різання листової нержавіючої сталі” для належного виконання функції різання.

8. Захисний пристрій

Використання захисного пристрою при різанні деревних матеріалів зменшить розколювання поверхонь різання. Вставте захисний пристрій в зазор у підставі й натисніть на пристрій до повної установки.

9. Змінна основа

Використання змінної основи (зробленої зі сталі) зменшить абразивне зношування алюмінієвої основи особливо при різанні металів. Використання змінної основи (зробленої з полімерів) зменшить шкрябання поверхні різання. Прикріпіть змінну основу до нижньої поверхні основи за допомогою 4 кріпильних гвинтів.

РІЗАННЯ



ОБЕРЕЖНО

Для того, щоб запобігти зсуву полотна, ушкодженню або надмірному зношуванню плунжера, переконайтеся, будь ласка, у тому, що поверхня основи впирається у виріб під час різання.

1. Прямолінійне різання

При різанні по прямій лінії, спочатку накресліть лінію розмітки за допомогою рейсмуса й рухайте лобзик уперед уздовж цієї лінії

- Послабте гвинт основи шестигранним гайковим ключем.

- Пересуньте основу вперед до упору й затягніть гвинт.

- Прикріпіть направляючу, пропустивши її через отвір на підставі, і затягніть гвинт.

- Встановіть перемикач орбітального руху маятника у положення 0.

2. Випилювання по кривих лініях.

При випилюванні по малій дузі окружності зменште швидкість подачі лобзика. Якщо переміщати лобзик занадто швидко, то може статися ламання полотна.

3. Різання по окружності або по дузі окружності
Направляюча також буде корисна для різання по окружності. Після прикріплення направляючої, по описаній вище процедурою, вкрутити шуруп або гвинт в матеріал через отвір на направляючій, а потім використовуйте його в якості осі при різанні.



ПРИМІТКА

Різання по окружності повинне виконуватися полотном, установленим майже вертикально стосовно нижньої поверхні основи.

4. Різання металевих матеріалів

- Відрегулюйте швидкість.
- Завжди використовуйте відповідну мастильно-охолоджуючу рідину (веретенне масло, мильну воду і т.п.). Якщо неможливо застосувати постійну подачу мастильно-охолоджувальної рідини, нанесіть змащення на тильну поверхню матеріалу, різання якого буде виконуватися.

5. Випилювання прорізів

У ПИЛОМАТЕРІАЛАХ

Орієнтуйте напрямок полотна по напрямку волокон дерева, виконуйте випилювання крок за кроком доти, поки наскрізний отвір не буде зроблено у пиломатеріалі.

В ІНШИХ МАТЕРІАЛАХ

При випилювання наскрізного отвору в матеріалах, відмінних від пиломатеріалів, перш за все, просвердлите отвір за допомогою дрилі або аналогічного інструменту, від якого буде починати випилювання.

6. Випилювання косого прорізу

Основа може бути повернена в обидві сторони не більш ніж на 45 градусів для випилювання косого прорізу.

- Послабте гвинт підстави шестиграним гайковим ключем.

- Сполучіть шкалу (від 0 градусів до 45 градусів шляхом 15-градусних приростів) напівкруглою деталлю підстави з міткою [V] на кришці інструменту.

- Затягніть гвинт підстави ще раз.

- Встановіть перемикач орбітального руху в положення "0".

ПРИМІТКА

Різання під кутом не може виконуватися у випадку застосування кришки стружкозбирача або пиловловлювача.

ПРИЄДНАННЯ ДО ПИЛОСОСА

Шляхом приєднання до пилососа (поставляється окремо) через пиловловлювач і адаптер (поставляється

окремо) можна зібрати основну кількість пилу.

- Під'єднайте пилосос до наконечника адаптера.

- Вставляйте адаптер в отвір пиловловлювача до тих пір, поки засувка не зафіксується в прорізі.

- Для зняття адаптера натисніть на засувку.



ПРИМІТКА

Перемикач напрямку викиду пилу служить для полегшення очищення пиловловлювача.



ПРИМІТКА

Якщо можна, носіть також маску для захисту від пилу.

Вибір полотна

З метою забезпечення максимальної ефективності при експлуатації та одержання найкращих результатів, дуже важливо вибрати полотно, що найбільше відповідає типу й товщині матеріалу, різання якого буде виконуватися.

Розміщення гайкового шестигранного ключа

Гайковий шестиграний ключ може бути розміщений на підставі

ТЕХНІЧНЕ ОБСЛУГОВУВАННЯ Й ПЕРЕВІРКА

1. Огляд полотна

Тривале використання тупого або ушкодженого полотна може призвести до зниження ефективності різання й стати причиною перевантаження двигуна. Замініть полотно новим полотном, як тільки помітите ознаки надмірного абразивного зношування.

2. Перевірка встановлених гвинтів

Регулярно перевіряйте всі встановлені на інструменті гвинти, стежте за тим, щоб вони були як треба затягнуті. Негайно затягніть гвинт, що виявиться ослабленим. Невиконання цього правила загрожує серйозною небезпекою.

3. Технічне обслуговування двигуна

Обмотка двигуна - "серце" електроінструмента. Проявляйте належну увагу, стежачи за тим, щоб обмотка не була ушкоджена й/або залита маслом або водою.

4. Огляд вугільних щіток

З метою забезпечення Вашої постійної безпеки й запобігання поразки електричним струмом, огляд і заміну вугільної щітки на даному

електроінструменті повинні виконувати тільки фахівці авторизованого сервісного центра.

5. Заміна мережного дроту

У випадку якщо буде ушкоджений мережний шнур даного електроінструменту, електроінструмент необхідно повернути в авторизований сервісний центр для заміни дроту.

Рекомендується проводити технічне обслуговування в авторизованому сервісному центрі не рідше одного разу на 6 місяців.

Технічне обслуговування в сервісних центрах не входить в гарантійні зобов'язання виробника і продавця.

Сервісні центри надають платні послуги з проведення періодичного технічного обслуговування.

Строк служби виробу становить 3 роки. Дата виробництва вказана на табличці виробу.



ЗАУВАЖЕННЯ

При експлуатації дотримуйтесь нижченаведених правил:

- не користуйтеся електроінструментом безперервно понад 25 хвилин;
- не допускайте механічних пошкоджень електроінструменту (удари, падіння та інше);
- оберігайте електроінструмент від впливу зовнішніх джерел тепла і хімічно активних речовин, а також від попадання рідин та побічних предметів до внутрішніх частин електроінструменту;
- забезпечте ефективне охолодження електроінструменту та відвід продуктів обробки із зони роботи електроінструменту;
- вимикайте електроінструмент за допомогою вимикача перед відключенням від мережі живлення;
- слідкуйте за температурою двигуна, не допускайте перегріву;
- перемикання напрямку обертання виконуйте тільки після вимикання електроінструменту і повної зупинки частин що обертаються.

У випадку невиконання вищенаведених правил експлуатації гарантійні зобов'язання не надаватимуться!



УВАГА

Ремонт, модифікація й перевірка електроінструментів ЗЕНИТ ТМ повинні проводитися тільки в авторизованих сервісних центрах ЗЕНИТ ТМ. При використанні або техобслуговуванні інструмента завжди стежте за

виконанням всіх правил і норм безпеки.



ЗАУВАЖЕННЯ

Торговельна марка ЗЕНИТ ТМ безупинно працює над удосконаленням своїх виробів, тому ми зберігаємо за собою право на внесення змін у технічні характеристики, згадані в даній інструкції для експлуатації, без попередження про це.



ПРИМІТКА

На підставі постійних програм дослідження й розвитку ЗЕНИТ ТМ залишає за собою право на зміну зазначених тут технічних даних без попереднього повідомлення.

