



- Ⓢ UA Електроперфоратор RH 1350
- Ⓢ RU Электрoперфоратор RH 1350
- Ⓢ EN Rotary hammer RH 1350

Ⓢ EN User manual

Ⓢ UA Інструкція

Ⓢ RU Инструкция

WARNING! Read the instructions carefully before using the product  
УВАГА! Ознайомтеся з інструкцією перед експлуатацією виробу  
ВНИМАНИЕ! Изучите инструкцию перед эксплуатацией изделия

## Шановний покупець!

При покупці інструмента вимагайте перевірки його справності шляхом спробного вмикання, а також комплектності відповідно до відомостей цієї інструкції.

Переконайтеся, що гарантійний талон оформлений належним чином, містить дату продажу, штамп магазину й підпис продавця. Перед першим вмиканням машини уважно вивчіть інструкцію з експлуатації, та чітко дотримуйтеся її вимог.

Подбайте про збереження цієї інструкції протягом усього терміну служби інструмента.

## Призначення

Перфоратор електричний RH 1350 призначений для свердління отворів з ударною дією (перфоруванням) і без неї.

Перфоратор може бути використаний при роботах середньої важкості в режимі довбання каменю, гірських порід, бетону, цегли, а також для свердління деревини, металу й пластмаси.

Робота перфоратором може здійснюватися в трьох режимах:

- свердління;
- свердління з ударом;
- довбання (винятково ударний режим).

Перфоратор RH 1350 обладнаний електронним регулюванням швидкості обертання.

Даний інструмент не призначений для професійного застосування.



**Увага! Сильне забруднення внутрішніх порожнин інструмента продуктами обробки є порушенням умов експлуатації машини й підставою для відмови виробника від гарантійного ремонту.**

Використання перфоратора не за призначенням категорично заборонено.

Виконувати роботу перфоратором треба з обережністю, вживаючи ефективних заходів по видаленню пилу й крихт із зони свердління.



Подвійна ізоляція забезпечує захист користувача від поразки електричним струмом..

У зв'язку з постійною діяльністю по вдосконалюванню машини виробник залишає за собою право вносити в її конструкцію незначні зміни, що не відображені в цьому посібнику і які не впливають на ефективну та безпечну роботу машини.

## Технічні характеристики

<i>Перфоратор електричний</i>	<i>RH 1350</i>
Номінальна споживана потужність	1350 Вт
Напруга мережі живлення	220±10% В
Частота струму	50 Гц
Число обертів на холостому ході:	0-800 хв-1
Число ударів за хвилину (максимальне)	0-4000 хв-1
Патрон	SDS plus
Макс. діаметр свердління в бетоні	32 мм
Макс. діаметр свердління в сталі	13 мм
Макс. діаметр свердління в дереві	40 мм
Клас безпеки	II / II
Маса (приблизно)	8.25 кг

## Комплектація

Перфоратор електричний RH 1350	1 шт.
Інструкція з експлуатації	1 шт.
Рукоятка бічна	1 шт.
Глибиномір	1 шт.
Пиловловлювач	----
Бури по бетону (6, 8, 10 мм)	3 шт.
Долото	1 шт.
Піка	1 шт.
Пластиковий кейс	1 шт.



## Уважаемый покупатель!

При покупке инструмента требуйте проверки его исправности путем пробного включения, а также комплектности согласно сведениям настоящего руководства.

Убедитесь, что гарантийный талон оформлен должным образом, содержит дату продажи, штамп магазина и подпись продавца. Перед первым включением машины внимательно изучите инструкцию по эксплуатации и строго выполняйте содержащиеся в ней требования. Позаботьтесь о сохранности настоящей инструкции в течение всего срока службы инструмента.

## Назначение

Перфоратор электрический RH 1350 предназначен для сверления отверстий с ударным действием (перфорированием) и без него.

Перфоратор может быть использован при работах средней тяжести в режиме долбления камня, горных пород, бетона, кирпича, а также для сверления древесины, металла и пластмассы.

Работа перфоратором может осуществляться в трех режимах:

- сверление;
- сверление с ударом;
- долбление (исключительно ударный режим).

Перфоратор RH 1350 оснащен электронной регулировкой скорости вращения.

Данный перфоратор не предназначен для профессионального применения.

Использование перфоратора не по назначению категорически запрещено.

Выполнять работу перфоратором следует с осторожностью, принимая эффективные меры по удалению пыли и шлака из зоны сверления и долбления.



**Внимание! Сильное загрязнение внутренних полостей инструмента продуктами обработки является нарушением условий эксплуатации машины и основанием для отказа производителя от гарантийного ремонта.**



Двойная изоляция обеспечивает защиту пользователя от поражения электрическим током.

В связи с постоянной деятельностью по совершенствованию машины изготовитель оставляет за собой право вносить в её конструкцию незначительные изменения, не отражённые в настоящем руководстве и не влияющие на эффективную и безопасную работу машины.

## Технические характеристики

<i>Перфоратор электрический</i>	<i>RH 1350</i>
Номинальная потребляемая мощность	1350 Вт
Напряжение сети питания	220±10% В
Частота тока	50 Гц
Число оборотов на холостом ходу:	0-800 мин-1
Число ударов в минуту (максимальное)	0-4000 мин-1
Патрон	SDS plus
Макс. диаметр сверления в бетоне	32 мм
Макс. диаметр сверления в стали	13 мм
Макс. диаметр сверления в дереве	40 мм
Класс безопасности	□ / II
Масса (приблизительно)	8.25 кг

## Комплектность

Перфоратор электрический RH 1350	1 шт.
Инструкция по эксплуатации	1 шт.
Рукоятка боковая	1 шт.
Глубиномер	1 шт.
Козырек пылесборный	-----
Буры по бетону (6, 8, 10 мм)	3 шт.
Долото	1 шт.
Пика	1 шт.
Пластиковый кейс	1 шт.



## **Фото 1 Общий вид перфоратора**

1. Патрон SDS plus;
2. Глубиномер;
3. Переключатель режимов работы;
4. Кнопка фиксации включенного состояния;
5. Кнопка включения;
6. Боковая рукоятка.

## **Подготовка машины к работе и порядок работы**

### **Внимание!**



При сверлении или долблении возможно попадание на скрытые в стене электропроводку, газовые или водопроводные трубы, арматурные стержни. Рекомендуется предварительно обследовать рабочую зону, например, металлоискателем.



**Проверьте напряжение сети:** оно должно соответствовать указанному на паспортной табличке машины. Машину, маркированную «230 V», можно также подключать к источнику питания с напряжением 220 вольт.

Род тока - переменный, однофазный. В соответствии с европейскими стандартами инструмент имеет двойную изоляцию и может быть подключен к незаземленным розеткам.

## **Установка и выемка приспособлений для работ**

Гнездо патрона SDS plus, находящееся в центре пылезащитного кольца, предназначено для установки в нем бура или долота, имеющих хвостовик “SDS plus”, без применения специального ключа.

### **Установка**

Для установки инструмента необходимо очистить хвостовик бура и слегка смазать его консистентной смазкой.

Введите бур или долото в гнездо патрона до упора, пока он не защелкнется. При этом нет необходимости отводить назад муфту. Проверьте приспособление на прочность посадки.

### **Выемка инструмента**

Отведите муфту патрона назад и выньте приспособление.

## **Включение и выключение перфоратора**

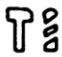
Перфоратор включается при нажатии кнопки включения. Для фиксации включенного состояния нажмите кнопку (4). Для отключения перфоратора нажмите кнопку включения (5) до отказа и отпустите ее.

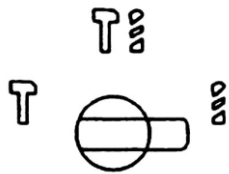
## Переключение режимов работы

Выбор режимов работ осуществляется переключателем режимов работы (3).

- **Выполнять переключение следует после полной остановки работы перфоратора.**
- **Во избежание быстрого износа механизма переключения следите, чтобы рычаг переключателей всегда находился зафиксированным в любом из трех рабочих положений.**

### Сверление

Для сверления используйте цилиндрический патрон с переходником (поставляется отдельно). Для осуществления только сверления установите переключатель режимов работы в положение  (рис.1).



При сверлении *древесины* наилучший результат дают специальные сверла по дереву.

Для сверления *металла* используйте только правильно заточенные сверла по металлу, для сверления *камня* и *бетона* – только специальные сверла по камню с твердосплавными напайками.

Рис. 1

Во избежание соскальзывания сверла в начальный момент точку сверления рекомендуется накернить.

При сверлении металлов пользуйтесь охлаждающими смазками, исключение составляет латунь, которая сверлится без нее.

При сверлении *керамической плитки* начинать сверление следует на малых оборотах. Переключаться на режим перфорирования следует только после того, как плитка будет просверлена насквозь.

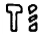


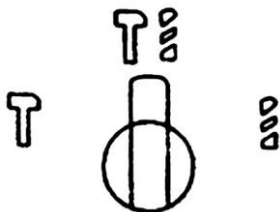
Всегда подбирайте число оборотов, подходящее для данного обрабатываемого материала и для диаметра используемого сверла.

### Регулировка оборотов вращения

Регулировка оборотов вращения осуществляется усилием нажатия на кнопку включения (5).

### Сверление с ударом

Для осуществления сверления с ударом установите переключатель режимов работы в положение  (рис.2).



В процессе работы не давите на машину. Легкое нажатие дает наилучший результат.

*Не прикладывайте большего усилия, когда отверстие становится забитым пылью и крошкой.* А наоборот, вращая машину на холостом ходу, вытяните бур из отверстия.

При повторении этой процедуры несколько раз, отверстие полностью освободится от пыли и крошки.

Рис. 2

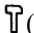


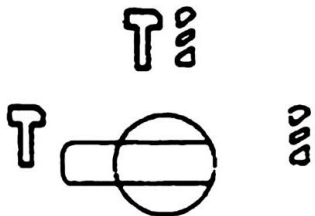
При сверлении отверстий в режиме перфорирования пользуйтесь исключительно бурами SDS plus с твердосплавными напайками.



При сверлении в железобетонных конструкциях бур может попасть на стальной стержень – продолжение работы резко снизит ресурс твердосплавных напаяк бура. Во избежание этого обследуйте поверхность металлоискателем.

## Долбление

Для осуществления долбления установите переключатель режимов работы в положение  (рис.3).



Во время работы *нельзя слишком сильно нажимать на перфоратор.*



Производительность труда от этого не увеличится. Запрещается прикладывать осевое усилие к перфоратору более 5 кг, так это может привести к поломке ударного механизма или редуктора.

Рис. 3

При выполнении долбежных работ наилучший результат можно получить, если выламывать лишь небольшие куски материала.

При выполнении долбежных работ всегда следует использовать защитные очки и дополнительную рукоятку (7).

## Во время работы

-  при длительной работе инструментом не допускайте перегрузки и перегрева двигателя, делайте перерывы в работе;
-  не допускайте механических повреждений машины (ударов, падений и т.п.);



- ☞ оберегайте машину от воздействия интенсивных источников тепла и химически активных веществ, а также от попадания жидкостей и посторонних твердых предметов внутрь машины;
- ☞ обеспечьте эффективное охлаждение машины и отвод продуктов обработки из зоны сверления, не перекрывайте вентиляционные отверстия на корпусе машины;
- ☞ выключайте машину с помощью выключателя перед отключением от сети электропитания;
- ☞ следите за состоянием сверла, бура, долота и нагревом электродвигателя.

## По окончании работы

- ☞ отключите машину от электросети с помощью выключателя и отсоедините сетевой кабель от сети питания;
- ☞ очистите машину и дополнительные принадлежности от грязи;
- ☞ обеспечьте хранение машины при температуре окружающей среды от +1°C до +35°C и относительной влажности воздуха не более 80%.

## Техническое обслуживание

Для безопасной и надежной работы инструмента помните, что ремонт, обслуживание и регулировка инструмента должны проводиться в условиях сервисных центров, обслуживающих инструменты марки Stark с использованием только оригинальных запасных частей и расходных материалов.

## Правила безопасности при работе с перфоратором

1. Всегда используйте предохранительный шлем (каска), защитные очки и/или защитную маску, а также рекомендуется использовать противопылевой респиратор, ушные протекторы и толстые хлопчатобумажные перчатки.
2. Перед началом работ убедитесь в том, что сверло, бур или долото надежно зафиксировано в патроне.
3. Перед работой проверьте степень затяжки винтов. При нормальной работе машина вибрирует. Винты могут прийти в ослабленное состояние, и может произойти авария или несчастный случай.
4. В холодное время года или после длительного хранения перед работой дайте перфоратору несколько минут поработать без нагрузки, это размягчит смазку, без которой работа в режиме удара будет невозможной.
5. Всегда следите за устойчивым положением ног. При работе на высоте убедитесь в отсутствии кого-либо под Вами.
6. Крепко держите инструмент в руках. Всегда используйте боковую рукоятку.
7. Не прикасайтесь руками к вращающимся частям инструмента.
8. Не направляйте перфоратор в направлении живых объектов.
9. Не оставляйте инструмент работающим без присмотра. Производите включение, только когда он находится в руках.

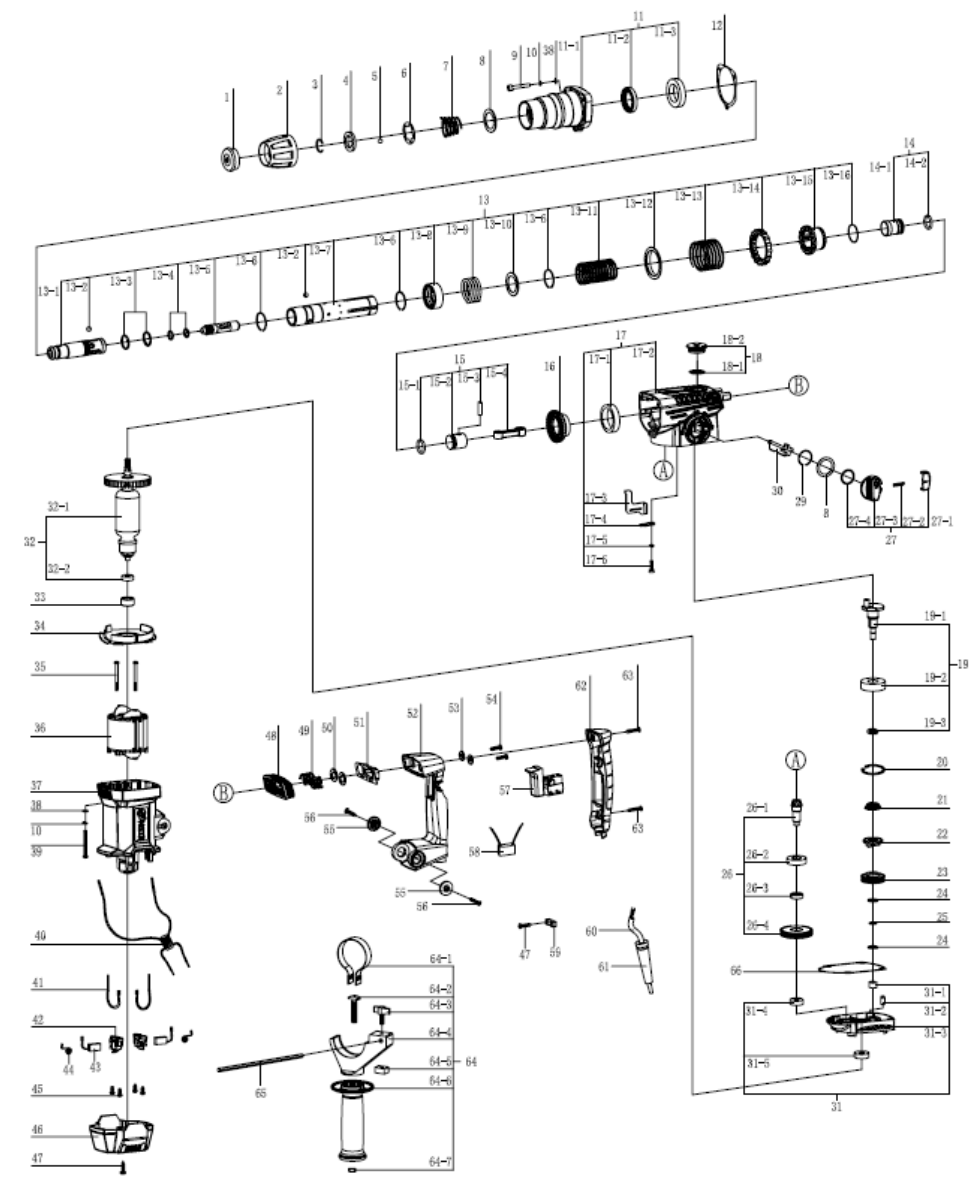
10. При работе в стенах и полах, где могут находиться токоведущие предметы, не прикасайтесь к металлическим частям инструмента. Во избежание поражения током при попадании на токоведущие предметы держите инструмент только за изолированные поверхности.
11. Не прикасайтесь к сверлу и образцу сразу после сверления. Они могут быть очень горячими и привести к ожогам.

## **Общие правила техники безопасности**

**Внимание! При использовании электроинструмента придерживайтесь правил техники безопасности, чтобы избежать возгорания, удара электрическим током или нанесения телесных травм.**

1. Перед началом работы с машиной убедитесь, что параметры питающей электросети и рабочего инструмента, а также условия работы соответствуют требованиям настоящего паспорта. Соблюдайте особую осторожность при работе в зоне электрической проводки.
2. Содержите рабочее место в чистоте – беспорядок на рабочем месте может привести к травмам.
3. Не используйте инструмент в местах с повышенной влажностью; Не оставляйте и не работайте инструментом под дождем; Опасайтесь наличия на рабочем месте ядовитых или едких жидкостей или газов.
4. Во время работы с инструментом не касайтесь заземленных металлических частей, таких как трубы, отопительные батареи и так далее.
5. Не допускайте детей и посторонних в рабочую зону.
6. Не перегружайте инструмент.
7. Не используйте инструмент не по назначению. Избегайте нежелательных перегрузок. Они не только сокращают рабочий ресурс инструмента, но и могут привести к травмам.
8. Правильно подбирайте одежду во время работы с инструментом. Длинные волосы необходимо спрятать под шапку. Во время работы на улице надевайте резиновые перчатки и защитную обувь.
9. Всегда пользуйтесь защитными очками при работе с электроинструментом. Если при работе образуется пыль, пользуйтесь специальными защитными масками.
10. Осторожно обращайтесь с сетевым кабелем, не повредите его. Никогда не переносите инструмент, удерживая его за сетевой кабель. Не выдергивайте инструмент из розетки за сетевой кабель. Эти действия могут стать причиной удара электрическим током.

11. Если во время работы будет поврежден или разорван сетевой кабель, необходимо немедленно, не касаясь кабеля, вынуть вилку из розетки. **ЗАПРЕЩАЕТСЯ** работать с машиной, у которой поврежден сетевой кабель!
12. Избегайте несанкционированного включения.
13. При включении штепселя в розетку убедитесь, что прибор выключен.
14. Будьте осторожны во время работы. Избегайте работы с электроинструментом, если вы устали.
15. Перед каждым включением инструмента проверьте все доступные рабочие и защитные части. При обнаружении поломок необходимо провести ремонт в сертифицированном сервисном центре.



**RH 1350**

Code	Name	Qty	Code	Name	Qty
1	Protective cap	1	26-1	Pinion	1
2	Protective sleeve	1	26-2	Ball bearing 16002	1
3	Snap ring 19×2	1	26-3	Distance bushing	1
4	Washer	1	26-4	Big gear	1
5	Steel Ball φ7.14	1	27	Selector knob assy	1
6	Holding plate	1	27-1	Red button	1
7	Spring	1	27-2	Spring	1
8	Washer	2	27-3	Selector knob	1
9	Soket head screw M5x30	3	27-4	O-ring	1
10	Spring washer	7	29	Circlip φ22	1
11	Gear housing assy	1	30	Transfer shaft	1
11-1	Gear housing	1	31	Bottom cover assy	1
11-2	Oil seal 41x30x7	1	31-1	Needle bearing HK0808	1
11-3	Ball bearing 61906	1	31-2	Pin	4
12	Paper washer	1	31-3	Bottom cover	1
13	Ratchet sleeve assy	1	31-4	Ball bearing 608	1
13-1	Drill bushing	1	31-5	Ball bearing 609	1
13-2	Steel Ball φ7.14	6	32	Armature assy	1
13-3	O-ring	2	32-1	Armature	1
13-4	O-ring	2	32-2	Ball bearing 607	1
13-5	Impact bolt	1	33	Rubber Bearing Sleeve	1
13-6	O-ring	3	34	Air-Deflector Ring	1
13-7	Ratchet sleeve	1	35	Screw	2
13-8	O-ring	1	36	Stator	1
13-9	Compression spring	1	37	Motor housing	1
13-10	Washer	1	38	Washer	4
13-11	Clutch spring	1	39	Screw M5x60	4
13-12	Spring plate	1	40	Inductor	1
13-13	Clutch spring	1	41	Connecting cable	2

13-14	Clutch sleeve	1	42	Brush holder assy	2
13-15	Clutch	1	43	Carbon brush	2
13-16	O-ring	1	44	Spring	2
14	Striker Assy	1	45	Screw St4x12	4
14-1	Striker	1	46	Rear cover	1
14-2	O-ring	1	47	Screw St3.9x16	6
15	Connecting rod assy	1	48	Dust cover	1
15-1	O-ring	1	49	Spring	2
15-2	Piston	1	50	Washer	2
15-3	Pin	1	51	Spring guide	1
15-4	Connecting rod	1	52	Handle	1
16	Bevel gear	1	53	Washer	2
17	Gear box assy	1	54	Bolt M5x12	2
17-1	Bushing	1	55	Shoulder sleeve	2
17-2	Gear box	1	56	Screw St5x18	2
17-3	Shift plate 1	1	57	Switch	1
17-4	Shift plate 2	1	58	Capacitor	1
17-5	Spring washer 4	1	59	Cord clip	1
17-6	Soket head screw M4x16	1	60	Cable	1
18	Oil cap assy	1	61	Cord guard	1
18-1	O-ring	1	62	Handle cap	1
18-2	Oil cap	1	63	Screw St3.9x25	2
19	Crank shaft assy	1	64	Auxiliary handle assy	1
19-1	Crank shaft	1	64-1	Clamping band	1
19-2	Ball bearing 6203	1	64-2	T-bolt	1
19-3	Circlip 16	1	64-3	Screw button	1
20	Circlip	1	64-4	Clamp holder	1
21	Spring	1	64-5	block	1
22	Small clutch	1	64-6	Auxiliary handle	1
23	Gear	1	64-7	Nut M8	1
24	Washer	2	65	Depth gauge	1
25	Needle bearing AXK0816	1	66	Washer	1
26	Pinion assy	1			