

СЕРВІСНІ ЦЕНТРИ «FORTE»:

м. Київ
вул. Магнітогорська, 1
т.: 050-446-88-70,
(044) 498-14-15

м. Біла Церква
вул. Таращанська, 193 Г
т.: 095-384-84-12

м. Вінниця
вул. Київська, 4
т.: 050-313-81-75, (0432) 55-21-63

м. Дніпропетровськ
пров. Юнатів, 7
т.: 050-418-37-01, (056) 371-21-39

м. Донецьк
вул. Сігова, 6Б
т.: 050-383-15-04

м. Житомир
вул. Ватутіна, 81 А
т.: 050-338-90-54, (0412) 36-25-34

м. Запоріжжя
вул. Карпенко-Карого, 54А
т.: 050-352-53-81, (061) 219-02-49

м. Івано-Франківськ
вул. Короля Данила, 20,
т.: 095-283-01-55, (0342) 71-07-91

м. Ізмаїл
вул. Шевченко, 120
т.: 050-418-35-88

м. Кам'янець-Подільський
Хмельницьке шосе, 38
т.: 095-284-03-96, (03849)9-17-73

м. Керч
вул. Орджонікідзе, 117
т.: 095-284-03-97

м. Кіровоград
вул. Тореца, 27Б
т.: 050-289-01-99,
(0522) 22-17-28

м. Коростень
вул. Шатрищанська, 69
т.: 095-281-43-76

м. Котовськ
вул.: 50-років Жовтня, 216 Е
т.: 066-373-46-98, (04862) 5-51-23

м. Краматорськ
вул. Лазо, 24
т.: 095-283-93-18, (06264)3-12-12

м. Кременчуг
вул. Махорочна, 37А
т.: 095-283-93-22

м. Кривий Ріг
вул. Жовтнева, 18В
т.: 096-765-26-51, (056) 462-99-05

м. Луганськ
вул. А. Лінева, 68
т.: 050-352-58-43, (0642)93-51-71

м. Луцьк
вул. Лідавська, 2
т.: 050-385-01-12, (0332)78-59-33

м. Львів
вул. Городоцька 174 (тер."Мотозаводу")
т.: 050-388-47-13, (032) 295-25-49

м. Маріуполь
вул. Гагань Шмідта, 6
т.: 050-353-86-15

м. Мелітополь
вул. Профінтерна, 14/2
т.: 050-461-70-54, (0619)42-11-61

м. Миколаїв
вул. Авангардна, 2А
т.: 095-283-14-88

м. Нікополь
вул. Кооперативна, 1
т.: 095-283-93-17, (05662) 3-90-47

м. Нова Каховка
вул. Заводська, 2Р
т.: 095-282-13-97, (05549) 7-24-84

м. Одеса
вул. Новомосковська догога, 3
т.: 050-419-43-07, (048)728-74-80

м. Олександрія
пр-т. Будівельників, 40
т.: 095-281-52-04, (05235) 9-22-46

м. Полтава
вул. Половка, 66Б
т.: 050-351-41-69

м. Рівне
вул. Курчатова, 34
т.: 096-457-04-97, (0362) 43-53-43

м. Севастополь
вул. Вакуленчука, 31 В
т.: 095-283-93-16, (0692) 539-445

м. Северодонецьк
вул. Федоренко, 10
т.: 095-284-04-02, (06452)4-41-51

м. Сімферополь
вул. Вузлово, 20
т.: 050-338-73-43, (0652) 48-15-73

м. Сміла
вул. Мічуріна, 32
т.: 050-313-78-84, (4725) 2-05-05

м. Суми
вул. Прокоф'єва, 19, оф.3
т.: 067-864-16-60, (0542) 65-86-29

м. Тернопіль
вул. Бродівська, 44
т.: 095-284-74-32, (0352) 22-36-38

м. Ужгород
вул. Красодонців, 1
(тер-я заводу «Електродвигун»)
т.: 050-359-85-76, (0312) 66-12-90

м. Умань
вул. Дерев'янка 115
т.: 050-313-81-84, (04744) 4-78-40

м. Харків
Наб. Крупської, 5
т.: 050-418-66-92, (057) 738-69-37

м. Херсон
вул. Полякова, 27
т.: 095-274-69-41, (05524) 9-20-35

м. Хмельницький
вул. Заводська, 155
т.: 099-205-11-26, (0382) 64-50-36

м. Черкаси
вул. Смілянська, 145
т.: 050-383-21-06, (0472) 65-14-93

м. Чернігів
пр-т Миру, 310 А
т.: 095-281-43-54, (0462) 65-32-75

м. Чернівці
вул. Жасмінна, 3 А
т.: 095-281-20-52, (0372) 58-68-02

м. Шостка
вул. Шевченко, 57
т.: 095-281-51-94, (05449)7-56-96

Перфоратор

RH 30-12



Інструкція користувача

Загальні відомості про безпеку

УВАГА! Повністю прочитайте інструкцію. Недотримання наведених нижче інструкцій може викликати ураження електричним струмом, виникнення пожежі й/або нанесення важких травм.

Термін "електроінструмент", використаний в інструкції, позначає електричний інструмент із живленням від електричної мережі (з кабелем живлення) і акумуляторний електроінструмент (без кабелю живлення).

ЗБЕРІГАЙТЕ ЦЮ ІНСТРУКЦІЮ

Робоча площа

-Дотримуйтесь чистоти й підтримуйте належну освітленість на робочому місці. Безладдя на робочому місці і його погане освітлення можуть привести до нещасних випадків.

-Не використовуйте електроінструмент у вибухонебезпечному середовищі, тобто в безпосередній близькості від легкозаймистих рідин, газів або пилу. У процесі роботи електроінструмент іскрить, і іскри можуть запалити гази або пил.

-При роботі з електроінструментом не допускайте дітей або сторонніх осіб на Ваше робоче місце. Відволікання Вашої уваги може привести до втрати контролю над роботою інструменту.

Електрична безпека

-Подвійна ізоляція виключає необхідність у потрібному проведенні із заземленням.

-Уникайте механічних контактів з такими заземленими поверхнями, як трубопроводи, системи опалення, плити й холодильники. При контакті людини із заземленими предметами під час роботи інструментом імовірність електрошока істотно зростає.

-Оберігайте електроінструмент від впливу дощу й вологи. Влучення води в електроінструмент підвищує ймовірність електричного удару.

-Використовуйте кабель тільки за призначенням. Не допускається тягти й пересувати електроінструмент за кабель або використовувати кабель для витягування вилки з розетки. Оберігайте кабель інструменту від впливу високих температур, мастил, гострих країв або частин, що рухаються. Ушкоджений або поплутаний кабель підвищує можливість електричного удару.

Особиста безпека

- Уважно стежте за тим, що Ви робите й виконуйте роботу обдуманно.



Споживана потужність: 1200W
Кількість обертів: 0-850 об./хв.
Сила удару: 3,8J
Макс. діаметр свердління:
у бетоні 30 мм
Вага: 4,7 кг



UA.011

Товар групи електроінструмент. Виробник: Тайжоу оверсіз Інт'л Лтд. Адреса: 126-8, квінгіан роуд, джіаоджіанг, Тайжоу Жежианг, Китай Постачальник: ПП «Будпостач», Київ, вул. Магнітогорська 1, оф. 208, інформацію щодо призначення товару дивіться в інструкції. Дата виготовлення: 2016 рік. Зберігати в сухому місці при температурі: -10 +50 С. Правила користування та гарантійний термін дивитися в інструкції до товару. Термін зберігання необмежений. Не містить шкідливих речовин.

Утилізація електроінструментів робиться окремо від інших відходів на підприємствах, що відповідають умовам екологічної безпеки.

ВАЖЛИВА ІНФОРМАЦІЯ

Ви придбали продукцію не професійного призначення, призначену винятково для використання в домашніх умовах.

При роботі слід дотримуватися наступних правил:

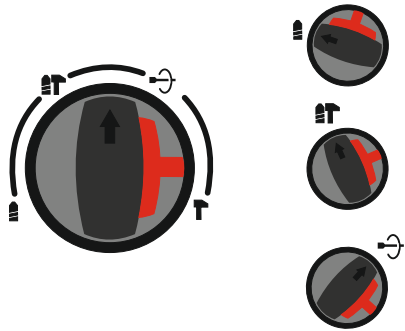
- На кожні 15 хвилин роботи - 15 хвилин відпочинку.
- Напруга в мережі повинна відповідати значенню, зазначеному на інструменті та в інструкції з експлуатації.
- Ремонти повинні робитися тільки кваліфікованими фахівцями в авторизованих сервісних центрах "FORTE"
- Розкриття або розбирання інструменту припиняє дію гарантії (більш докладно див. "Гарантійний Талон").

Термін експлуатації приладу - два роки від дня продажу



Фірма-виробник залишає за собою право змінювати зовнішній вигляд та комплектацію без попереднього узгодження з покупцем.

Користуйтеся двома селекторами одночасно.



Тільки свердління.
Свердління деревини,
сталі й т.п.

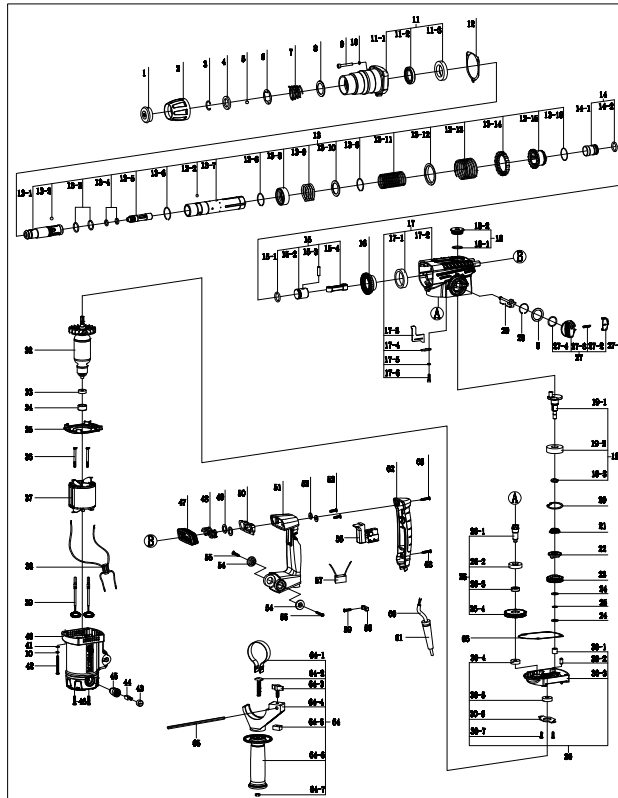
Тільки удар.
Роботи із дроблення й
розколювання.

Буріння з ударом.
Буріння бетону, каменю,
цегли.

**Дробіння й розколювання
з прокручуванням.**

- Не користуйтеся електроінструментом, якщо Ви втомилися або знаходитесь під впливом транквілізаторів, алкоголю або медичних препаратів.
- Одягайтеся правильно. Не надягайте вільний одяг і прикраси при роботі з інструментом. Маючи довге волосся, ховайте його, одяг і інструменту.

Детальна схема моделі



1	захисний ковпачок	26-1	шестерня
2	захисний рукав	26-2	підшипник 16002
3	стопорне кільце 19x2	26-3	втулка
4	шайба	26-4	велика шестерня
5	сталеву кульку Ø7.14	27	дерев'яний в зборі
6	пластина	27-1	вилка
7	пружина	27-2	пружина
8	шайба	27-3	ручка
9	гвинт М5x30	27-4	унітарне кільце
10	шайба	28	стопорне кільце Ø22
11	картер редуктора в зборі	29	вал передачі
11-1	картер редуктора	30	нижня кришка в зборі
11-2	сальник 43x50x7	30-1	гомеший підшипник НК0808
11-3	підшипник 61906	30-2	втулка
12	шпирова шайба	30-3	нижня кришка
13	хороші втулки в зборі	30-4	підшипник 608
13-1	ствол	30-5	підшипник 609
13-2	сталеву кульку Ø7.14	30-6	пластина
13-3	унітарне кільце	30-7	гвинт М4*8
13-4	унітарне кільце	32	ротор
13-5	проміжний бойок	33	підшипник 607
13-6	унітарне кільце	34	втулка підшипника
13-7	втулка храповика	35	дифузор
13-8	унітарне кільце	36	гвинт
13-9	пружина стиснення	37	статор
13-10	шайба	38	редуктор
13-11	пружина муфти	39	з'єднвальний кабель
13-12	гарілка пружини	40	корпус електродвигуна
13-13	пружина муфти	41	шайба
13-14	муфта рукав	42	гвинт М5x60
13-15	муфта	43	кришка шітки
13-16	унітарне кільце	44	вугільні шітки
14	бойок в зборі	45	нагнатований
14-1	бойок	46	гвинт ST4x12
14-2	унітарне кільце	47	унітарновач
15	шпигун в зборі	48	пружина
15-1	унітарне кільце	49	шайба
15-2	пружина	50	напівмембранна пружина
15-3	з'єднувач шпигуна	51	ручка
15-4	шпигун	52	шайба
16	конічна шестерня	53	болт М5x12
17	редуктора в зборі	54	втулка
17-1	втулка	55	гвинт М5x18
17-2	редуктор передачі	56	вимикач
17-3	пластина 1	57	конденсатор
17-4	пружинний захват 2	58	захват шпигуна
17-5	шайба 4	59	гвинт ST2.9*16
17-6	гвинт М4x16	60	кабель
18	кришка в зборі	61	захват кабелю
18-1	унітарне кільце	62	кришка ручки
18-2	кришка	63	гвинт ST3.9x25
19	вал кривошипа в зборі	64	додаatkова рукоятка в зборі
19-1	копирчастого валу	64-1	захватна стрічка
19-2	підшипник 609	64-2	Т-болт
19-3	стопорне кільце 16	64-3	гвинт
20	стопорне кільце	64-4	гирчак
21	пружина	64-5	гайка
22	шайба	64-6	додаatkова рукоятка

рукавички тримайте вдалині від частин, що рухаються, тому що вони можуть бути затягнуті в механізм.

- Щоб уникнути нещасних випадків, переконайтеся, що інструмент виключений перед включенням вилки в розетку. Перенос інструмента з пальцем на вимикачі може викликати його включення. Видаляйте регульовальні або гайкові ключі перед включенням інструменту. Наявність їх на обертових частинах інструменту може привести до травм.
- Не перенапружуйтеся. Тримайте правильну стійку й баланс увесь час роботи, що допоможе поліпшити контроль у несподіваних ситуаціях. Використовуйте засоби індивідуального захисту. Захисні окуляри обов'язкові. Засоби індивідуального захисту, такі як пилезахисний респіратор, нековзне захисне взуття, каска, засоби захисту органів слуху, застосовуються у відповідних умовах роботи обставинах і мінімізують можливість одержання травм.

Використання й зберігання

- Використовуйте кріплення або інші пластикові пристосування, щоб утримувати оброблювану деталь. Утримання деталі рукою або тілом нестабільне й може спричинити втрату контролю.
- Не використовуйте надмірне зусилля в роботі. Використовуйте той інструмент, що призначений для даної роботи. З ним Ви виконаєте роботу швидше й надійніше, використовуючи весь діапазон його можливостей.
- Не використовуйте інструмент із несправним вимикачем. Інструмент із несправним вимикачем небезпечний і підлягає ремонту. Відключіть вилку із джерела живлення, перед тим як робити будь-які регулювання, заміну насадок або зберіганням інструменту. Подібні заходи безпеки зменшують ризик несподіваного включення інструменту.
- Зберігайте інструмент поза доступом дітей й інших людей, що не мають досвіду роботи.
- Використовуйте інструмент із обслуговуванням. Зберігайте відрізний інструмент наточеним і чистим. Інструмент, збережений належним чином, буде служити довше. Стежте за регулюванням частин, що рухаються, ушкодженнями частин інструменту й інших умов, які можуть перешкодити нормальній експлуатації. Якщо він ушкоджений, потрібно звернутися в сервісний центр перед його використанням.

- Використовуйте тільки принадлежності, які рекомендовані виробниками Вашої моделі. Аксесуари, які можуть підходити до одного інструменту, можуть бути небезпечні при використанні на іншому.

Перелік комплекту:

1. Перфоратор RH 30-12 - 1 шт.
2. Допоміжна рукоятка - 1 шт.
3. Захисна протипилова насадка - 1 шт.
4. Комплект розхідного інструменту (бур 3 шт, піка - 2 шт)
5. Змащувач для кінцевиків бурів в банці - 1 шт.
6. Обмежувач глибини свердління - 1 шт., ключ - 1 шт.
7. Інструкція користувача з гарантійним талоном - 1 шт.
8. Валіза пластикова - 1 шт.

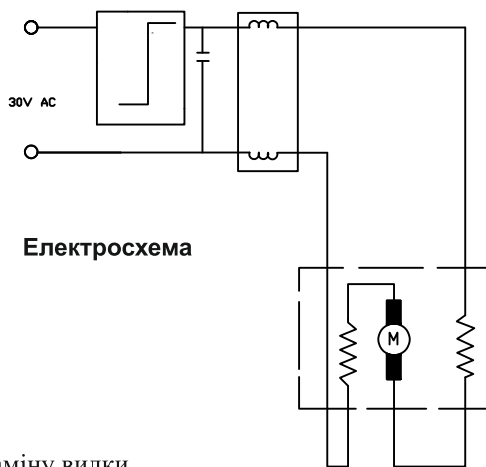
Сервісне обслуговування

- Тільки кваліфікований персонал може виконувати обслуговування інструменту. Обслуговування або тех. підтримка, зроблена некваліфікованим персоналом, може викликати ризик заподіяння травми.
- При проведенні ремонту інструменту, використовуйте тільки ідентичні запчастини. Недотримання цього правила може спричинити електричний шок або травму.

Специфічні правила безпеки

- Закріпліть інструмент на робочій поверхні під час виконання робіт, де в відрізних деталях, можуть бути сховані дроти або джгути. Дроти під напругою, контактуючи з відкритими металевими частинами інструмента, передають напругу через них, і оператор піддається електршоку.
- Мітка на Вашому інструменті повинна мати наступні символи:

- V - Вольти
- A - Амперы
- Гц - Герцы
- ~ - Змінний струм
- /хв.⁻¹ - обертів за хвилину



Примітки

- Не використовуйте подовжувачів або заміну вилок.
- Ушкоджений або зношений шнур живлення повинен бути замінений негайно у кваліфікованому сервісному центрі.
- Для Вашої безпеки надягайте захисні окуляри.
- Не працюйте у вологій або в мокрій обстановці.
- Ізоляція стає тонше, якщо інструментом не користувалися досить довгий час. Якщо опір між обмоткою й тілом менше ніж 7,5 М, вона повинна бути висушена перед використанням.
- Після тривалої експлуатації щітки можуть бути зношені й працювати з виділенням великої кількості іскор. У цьому випадку їх необхідно замінити, інакше двигун може бути ушкоджений.

Установка аксесуарів

Очистіть хвостовик аксесуара від можливого сміття й пилу, потім змастіть його світлим мастилом або змащувачем.



Вставляйте аксесуар у патрон тільки через шторку грязьового захисту до замикання його в патроні.

Потягніть його назовні, щоб переконатися, що аксесуар закріпився в патроні.

Примітка: Застосування неушкоджених і гарне заточених аксесуарів гарантує безпечну й ефективну роботу.

Витягування аксесуарів

Увага! Аксесуари можуть бути гарячими після використання. Щоб уникнути контакту зі шкірою, використовуйте захисні рукавиці або одяг для витягування аксесуарів. Для витягування: натисніть й утримуйте патрон і витягніть аксесуар. Всі аксесуари повинні бути добре очищені після витягування.



Кнопка запуску з регулятором швидкості

Інструмент може бути включений або виключений натисканням на клавішу включення. Швидкість залежить від сили натискання на клавішу включення. Додавайте більше зусилля на клавішу включення, щоб збільшити швидкість або менше, щоб зменшити швидкість.

Перемикач напрямку обертання

Перемикач напрямку обертання розташований вище клавіші включення.

Увага! Цим перемикачем можна користуватися тільки тоді, коли двигун виключений і насадка витягнута з оброблюваного матеріалу.

Використання перемикача в положенні "Праворуч" (вид позаду рукоятки) дозволяє патрону обертатися праворуч, положення "Реверс" обертає патрон у зворотню сторону.

Селектори вибору режиму роботи

Дозволяють вибрати один з 3 режимів роботи.

Виберіть режим, що найбільше підходить для виконуваної роботи.

Поверніть селектор у положення, що відповідає роботі із установленим аксесуаром.

Перемикач режимів потрібно робити на холостому ході при мінімальних обертах. Це потрібно для того, щоб муфти зчепилися між собою. Невиконання цього може привести до неперемикання режимів.