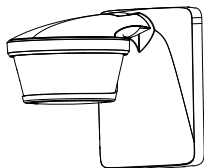


DE Bewegungsmelder

theLuxe P220 WH	1010605
theLuxe P220 BK	1010606
theLuxe P300 WH	1010610
theLuxe P300 BK	1010611



1. Grundlegende Sicherheitshinweise	4
2. Bestimmungsgemäße Verwendung	4
Entsorgung	4
3. Beschreibung	5
4. Anschluss	5
5. Montage	6
Demontage	11
Installationshinweise	12
6. Gehtest und Ausrichtung	13

**Bewegungsmelder mit Sensor-
kopf ausrichten** 14

7. Abdeckclips verwenden 15

8. Einstellung 16

Helligkeit (Lux) einstellen 16

Zeit (Min) einstellen 17

**Funktion „Dämmerungsschal-
ter“ D einstellen** 18

**Empfindlichkeit (Meter)
einstellen** 18

**9. Einstellungen mit
Fernbedienung** 19

**Einstellungen mit theSenda P
(9070910)** 19

**Einstellungen mit theSenda S
(9070911)** 21



10. Technische Daten 22

11. Kontakt 23



1. Grundlegende Sicherheitshinweise



WARNUNG

Lebensgefahr durch elektrischen Schlag oder Brand!

- Montage ausschließlich von Elektrofachkraft durchführen lassen!

- Das Gerät entspricht EN 60669-2-1 bei bestimmungsgemäßer Montage
- IP 55/54 nach EN 60529 (je nach Montageart)



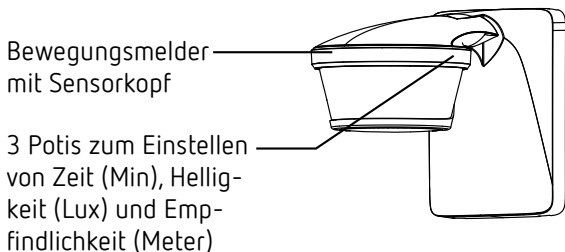
2. Bestimmungsgemäße Verwendung

- Bewegungsmelder zur automatischen Beleuchtungssteuerung in Abhängigkeit von Anwesenheit und Helligkeit
- Geeignet für die Wand- oder Deckenmontage im Außenbereich
- Geeignet für Eingänge, Garagen, Gärten, Korridore, Parks etc.
- Nur zur Installation außerhalb des Handbereichs vorgesehen

Entsorgung

- Gerät umweltgerecht entsorgen.

3. Beschreibung



4. Anschluss

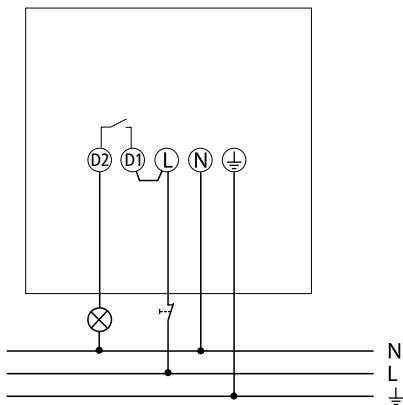


WARNUNG

Lebensgefahr durch elektrischen Schlag oder Brand!

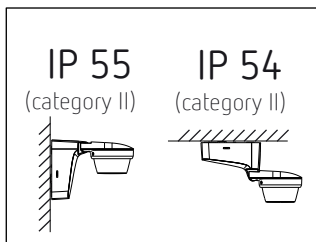
- Montage ausschließlich von Elektrofachkraft durchführen lassen!

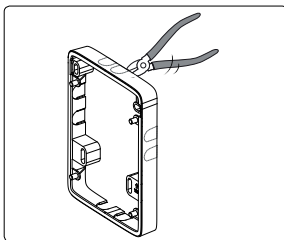
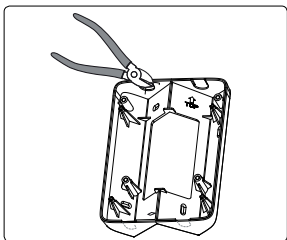
- Spannung freischalten!
- Gegen Wiedereinschalten sichern!
- Spannungsfreiheit prüfen!
- Erden und kurzschließen!
- Benachbarte, unter Spannung stehende Teile abdecken oder abschränken.
- D1, D2: Zum Schalten von FELV oder einer Spannung der gleichen Außenleiter wie L geeignet



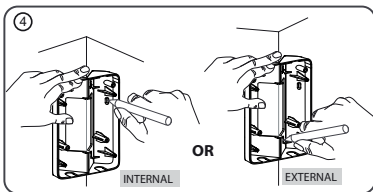
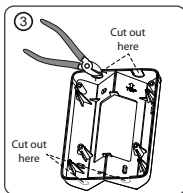
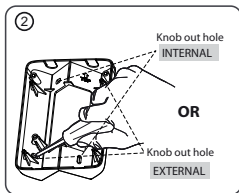
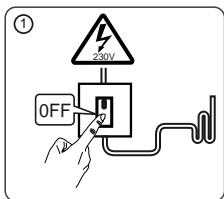
Mit einem Unterbrechertaster kann das Gerät manuell aktiviert werden. Nach Loslassen des Tasters (Spannungswiederkehr) schaltet das Gerät ein (für mind. 40 s bzw. für die am Gerät eingestellte Zeit).

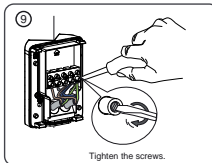
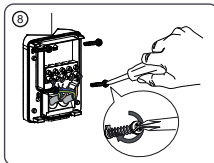
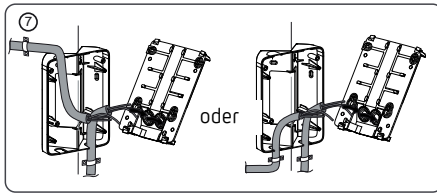
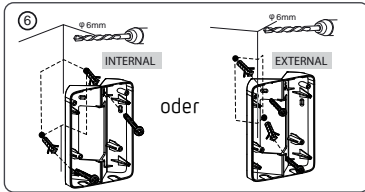
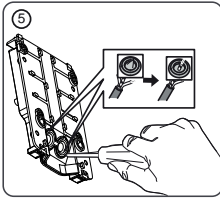
5. Montage

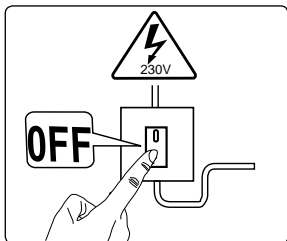
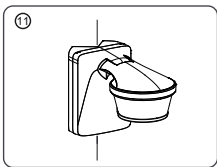
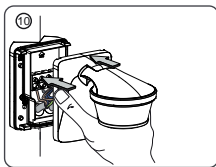




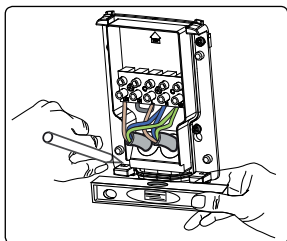
- ▶ Ggf. optionalen Eckwinkel (9070904, 9070905) oder beiliegenden Abstandsrahmen (9070908, 9070909) verwenden zur flexiblen Montage sowie der Kabeinführung von der Seite oder oben/unten.



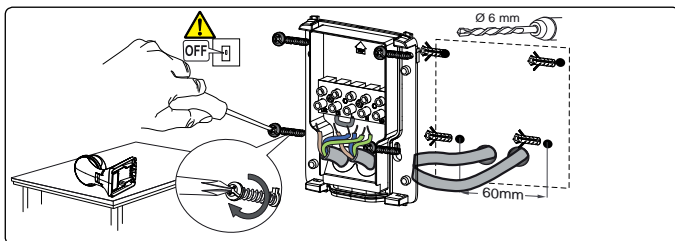




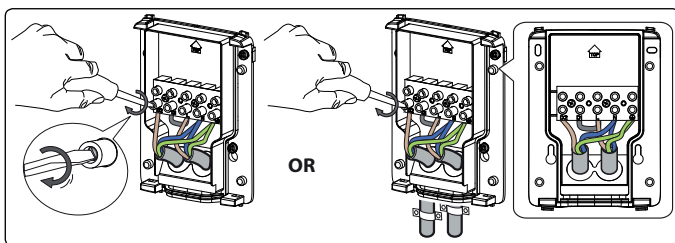
► Spannung freischalten.



- Markierungen für die Löcher an der Wand anbringen (mit beigefügter Bohrschablone/Socket).
- Löcher bohren.



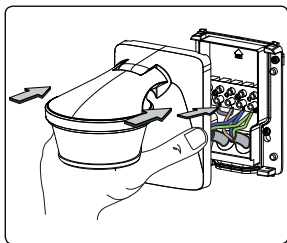
- Leitung durch die Dichtung des Sockels führen.
- Sockel (und Abstandsrahmen) an der Wand befestigen.



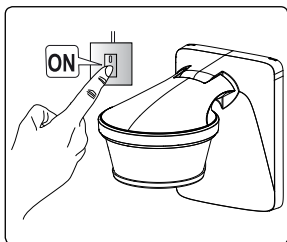
L	Außenleiter	braun
N	Neutralleiter	blau
	Schutzleiter	grün/gelb

D1, D2	Relaiskontakt	braun
N	Neutralleiter	blau
	Schutzleiter	grün / gelb

- Einzeladern an der entsprechenden Klemme anschließen.
- Schrauben festdrehen.

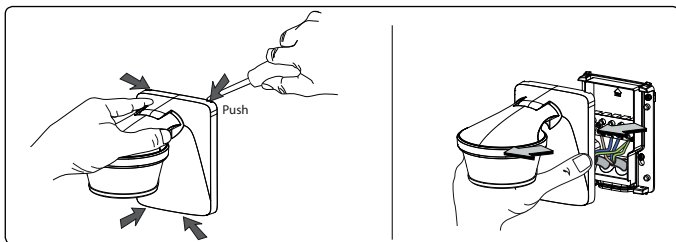


- Bewegungsmelder auf Sockel stecken und einrasten.



- Bewegungsmelder mit Netz verbinden.

Demontage

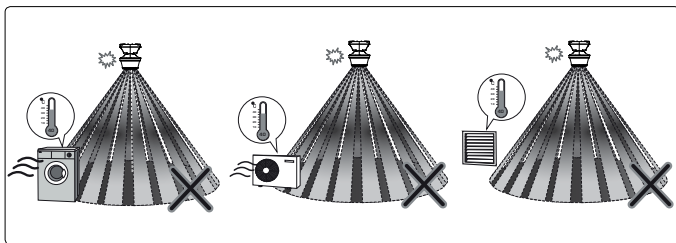


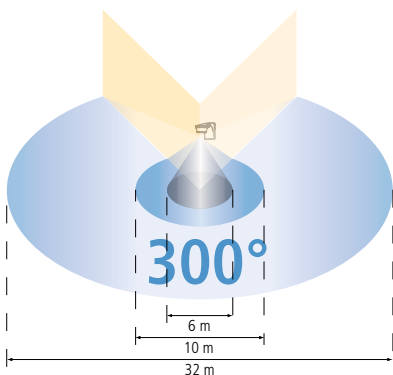
- Mit dem Schraubendreher die oberen und unteren Rasthaken vorsichtig lösen und Gerät nach vorne abziehen.

Installationshinweise

Da der Melder auf Temperaturschwankungen reagiert, nachfolgende Situationen vermeiden:

- ▶ Den Bewegungsmelder nicht auf Gegenstände mit stark reflektierenden Oberflächen wie Spiegel etc. richten.
- ▶ Den Bewegungsmelder nicht in der Nähe von Wärmequellen wie Heizöffnungen, Klimaanlage, Lampen etc. installieren.
- ▶ Den Bewegungsmelder nicht auf Objekte richten, die sich im Wind bewegen, wie Vorhänge, große Pflanzen etc.
- ▶ Bewegungsrichtung beim Testdurchlauf beachten.





- empfohlene Montagehöhe: 2 – 4 m
- Erfassungsbereich quer: 16 m (quer zum Melder gehend)
- Erfassungsbereich frontal: 5 m (frontal zum Melder gehend)
- Erfassungswinkel: 220° bzw. 300°

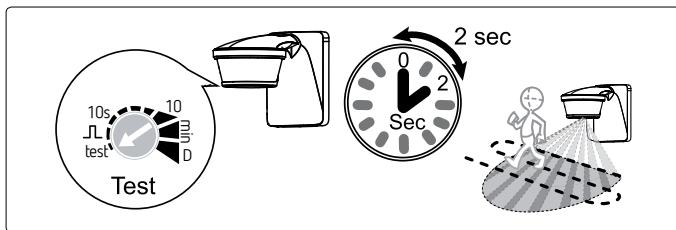
6. Gehtest und Ausrichtung

Der Gehtest dient dazu, den Erfassungsbereich zu testen und ggf. einzuschränken.

- Das Potenziometer Zeit (Min) auf test stellen.

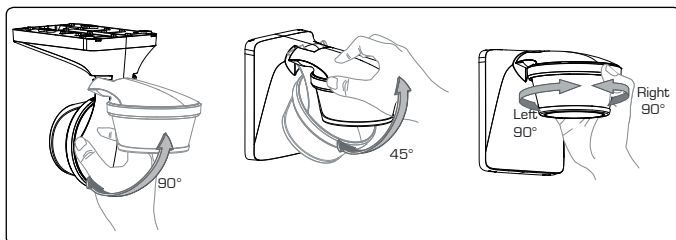
Der Bewegungsmelder reagiert jetzt nur auf Bewegungen (unabhängig von der Helligkeit).

- Quer zum Erfassungsbereich gehen. Nachdem der Bewegungsmelder eine Bewegung erfasst hat, schaltet er für 2 s ein.
- Während des Tests auf die Gehrung achten.

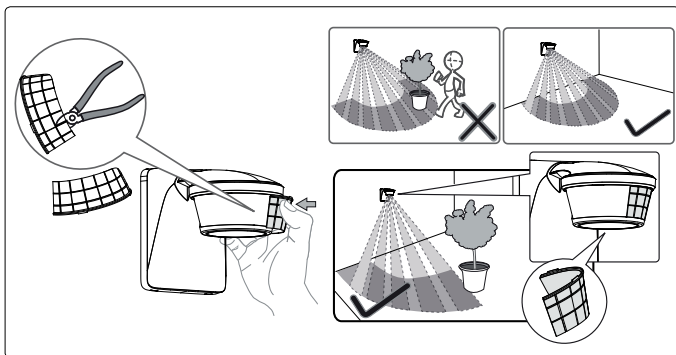


Bewegungsmelder mit Sensorkopf ausrichten

Der Sensorkopf lässt sich um 45° nach unten, 90° nach oben und um 90° nach links und rechts drehen.



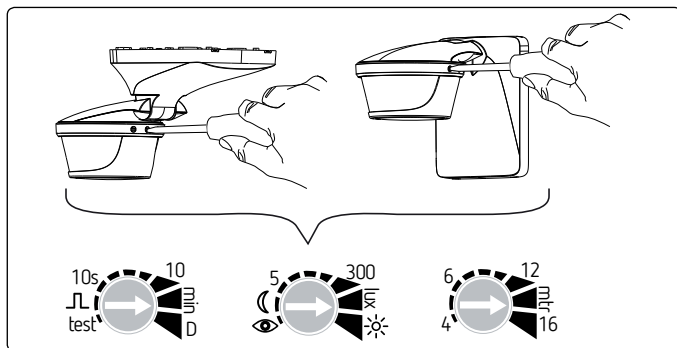
7. Abdeckclips verwenden



- Beigelegte Clips verwenden, um den Bewegungsmelder an den gewünschten Erfassungsbereich anzupassen.
- Mit einer Zange o.ä. den gewünschten Teil der Clips entfernen.
- Danach auf die Linse setzen und eindrehen.
- Bei Bedarf beiliegendes doppelseitiges Klebeband zur Fixierung der Abdeck-Clips verwenden.

8. Einstellung

Der Bewegungsmelder besitzt 3 Potenziometer, um Zeit (Min), Helligkeit (Lux) und Empfindlichkeit (Meter) etc. einzustellen.

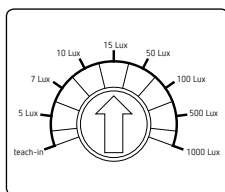
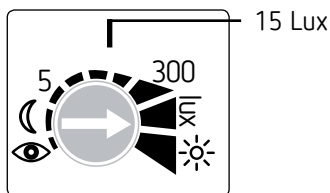


Helligkeit (Lux) einstellen



Mit dem Potenziometer Helligkeit (Lux) können Sie verschiedene Helligkeitswerte einstellen.

Wenn Sie die voreingestellte Helligkeit (ab Werk 15 Lux) ändern möchten

- Potenziometer auf gewünschte Helligkeit (5 – 1000 Lux) stellen.



oder mit der Teach-in-Funktion einen bestimmten Helligkeitswert einlernen wollen

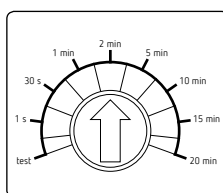
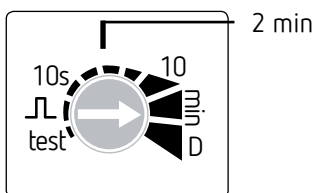
- Bei gewünschter Helligkeit Potenziometer auf  stellen. Nach 15 s ist der neue Wert eingelernt.
- Potenziometer auf Stellung  belassen.

Zeit (Min) einstellen


Wenn der Bewegungsmelder keine Bewegung mehr erfasst, schaltet er nach der eingestellten Zeit aus.

Wenn Sie die voreingestellte Zeit (ab Werk 2 min) ändern möchten

- Potenziometer auf gewünschte Zeit (1 s – 20 min) stellen.



Wenn Sie die Impulsfunktion (z. B. für einen Treppenlicht-Zeitschalter) nutzen möchten

- Potenziometer auf  stellen. Der Bewegungsmelder ist für < 1 s eingeschaltet, dann für 9 s aus. Wenn er wieder eine Bewegung erfasst, schaltet er erneut für eine 1 s ein.

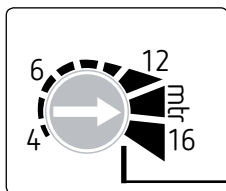
Funktion „Dämmerungsschalter“ D einstellen

- Potenziometer auf D stellen. Bewegungsmelder reagiert nur auf Helligkeit und ist immer eingeschaltet, wenn der eingestellte Helligkeitswert unterschritten wird.

Empfindlichkeit (Meter) einstellen

Sie können die Empfindlichkeit reduzieren; damit wird auch der Erfassungsbereich reduziert.

- Potenziometer Meter auf die gewünschte Empfindlichkeit stellen.



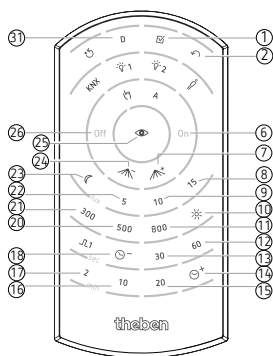
Max. Empfindlichkeit

9. Einstellungen mit Fernbedienung

Sie können Einstellungen auch mit den Fernbedienungen theSenda P und theSenda S vornehmen.

Einstellungen mit theSenda P (9070910)

Folgende Parameter bzw. Funktionen können mit theSenda P eingestellt werden:

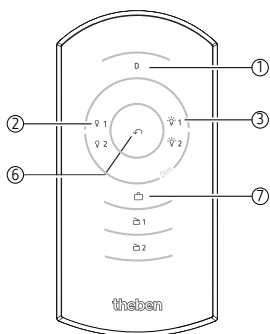


①	Test	Test-Modus, endet nach 10 min
②	Auto	zurück in den Automodus
⑥	On	Licht einschalten (8 h)
⑦	Range +	Empfindlichkeit erhöhen
⑧	15 Lux	Helligkeitssollwert 15 Lux
⑨	10 Lux	Helligkeitssollwert 10 Lux
⑩	Lux On	Deaktivierung der Helligkeitsmessung
⑪	800 Lux	Helligkeitssollwert 800 Lux
⑫	60 s	Nachlaufzeit Licht 60 s



⑬	30 s	Nachlaufzeit Licht 30 s
⑭	max. Time	max. Nachlaufzeit Licht, 20 min
⑮	20 min	Nachlaufzeit Licht 20 min
⑯	10 min	Nachlaufzeit Licht 10 min
⑰	2 min	Nachlaufzeit Licht 2 min
⑱	min. Time	min. Nachlaufzeit Licht, 10 s
⑳	500 Lux	Helligkeitssollwert 500 Lux
㉑	300 Lux	Helligkeitssollwert 300 Lux
㉒	5 Lux	Helligkeitssollwert 5 Lux
㉓	min. Lux	min. Helligkeitssollwert, 1 lx
㉔	Range –	Empfindlichkeit reduzieren
㉕	Teach-in	Einlernen des Helligkeitssollwertes
㉖	Off	Licht ausschalten
㉗	D-Modus	Dämmerungsschalter (Bewegungsmelder deaktiviert)

Einstellungen mit theSenda S (9070911)



①	D-Modus	Dämmerungsschalter (Bewegungsmelder deaktiviert)
②	Off	kurzer Tastendruck -> Licht ausschalten
③	On	kurzer Tastendruck -> Licht einschalten
⑥	Auto	zurück in den Automodus
⑦	Ferien-Modus	Anwesenheitssimulation

Ferien-Modus

Beim Ferien-Modus handelt es sich um eine Anwesenheitssimulation, die bei zeitweiliger Abwesenheit dem Schutz vor Einbruch dienen soll.

10. Technische Daten

- Betriebsspannung: 230 V AC, +10 % – 15 %
- Frequenz: 50 Hz
- Standby Leistung: 0,3 W
- Erfassungswinkel: 220°, 300°
- Erfassungsbereich: quer: max. 16 m,
frontal: max. 5 m
- Montagehöhe: 2 – 4 m
- Unterkriechschutz: ja
- Einstellbereich Helligkeit: 5–1000/∞ Lux
- Bereich Einschaltdauer: 1 s – 20 min
- Zulässige Umgebungstemperatur: –25 °C bis +45 °C
- Schutzklasse: II
- Schutzart: IP 55 (Wandmontage) und
IP 54 (Deckenmontage)
(category II) nach EN 60529
- Schaltleistung: 10 A ($\cos \varphi = 1$)
10 AX ($\cos \varphi = 0,3$)
- Schaltleistung min.: 24 V / 100 mA
- Schaltkontakt: μ -Kontakt 230 V AC
- LED-Lampen < 2 W 60 W
- LED-Lampen > 2 W < 8 W 180 W
- LED-Lampen > 8 W 200 W
- Glüh- / Halogenlampenlast: 2300 W
- Niedervolt Halogenlampen: 2300 VA
- Leuchtstofflampen VVG:
 - unkompensiert: 2300 VA
 - reihenkompensiert: 2300 VA
 - parallelkompensiert: 1300 VA (140 μ F)
- Leuchtstofflampen EVG: 1200 W
- Kompaktleuchtstofflampen EVG: 300 W