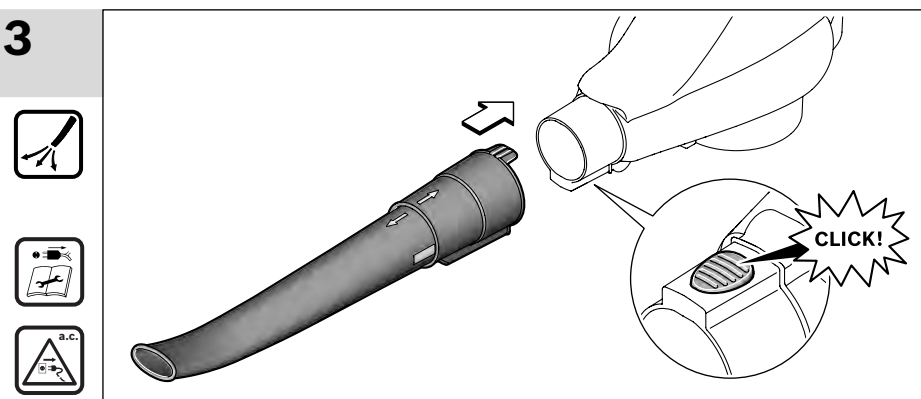
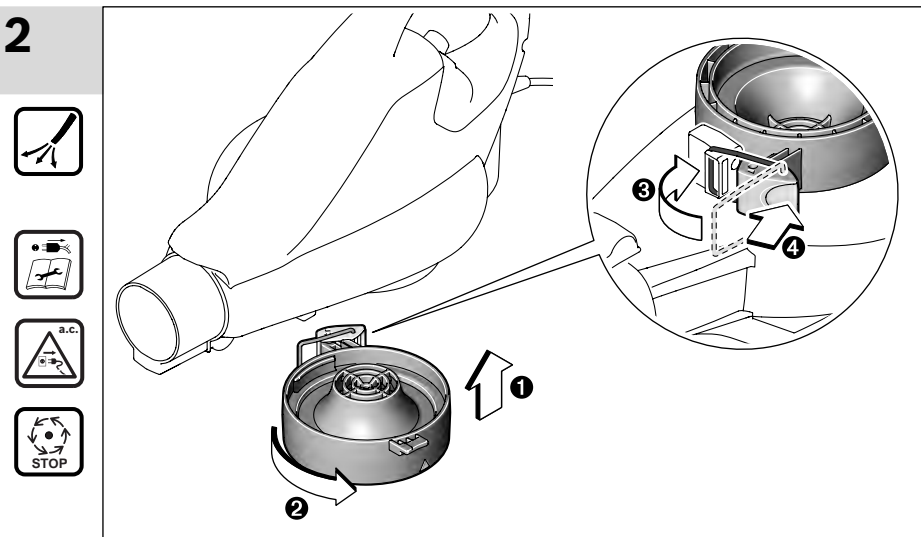
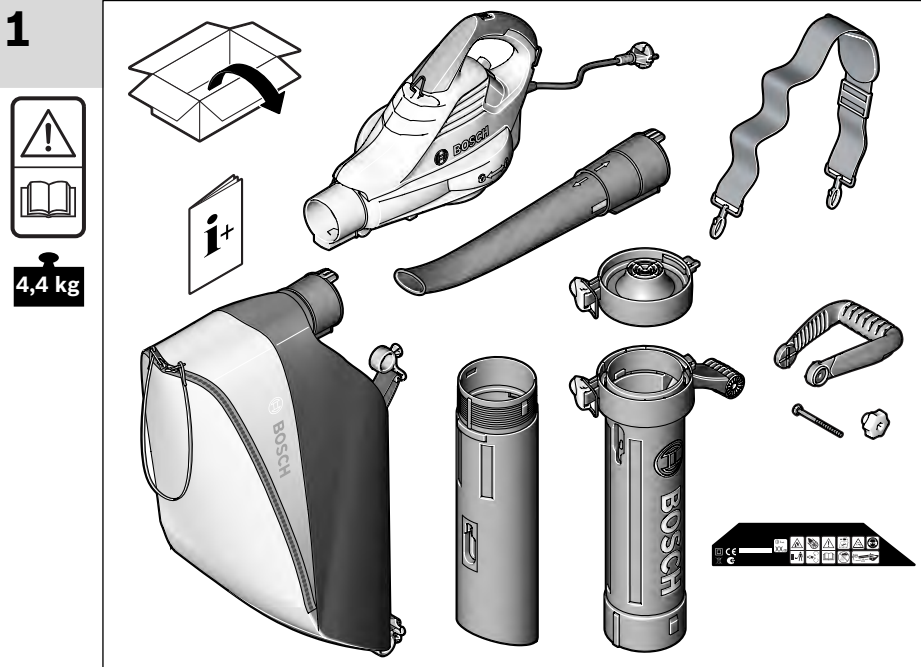
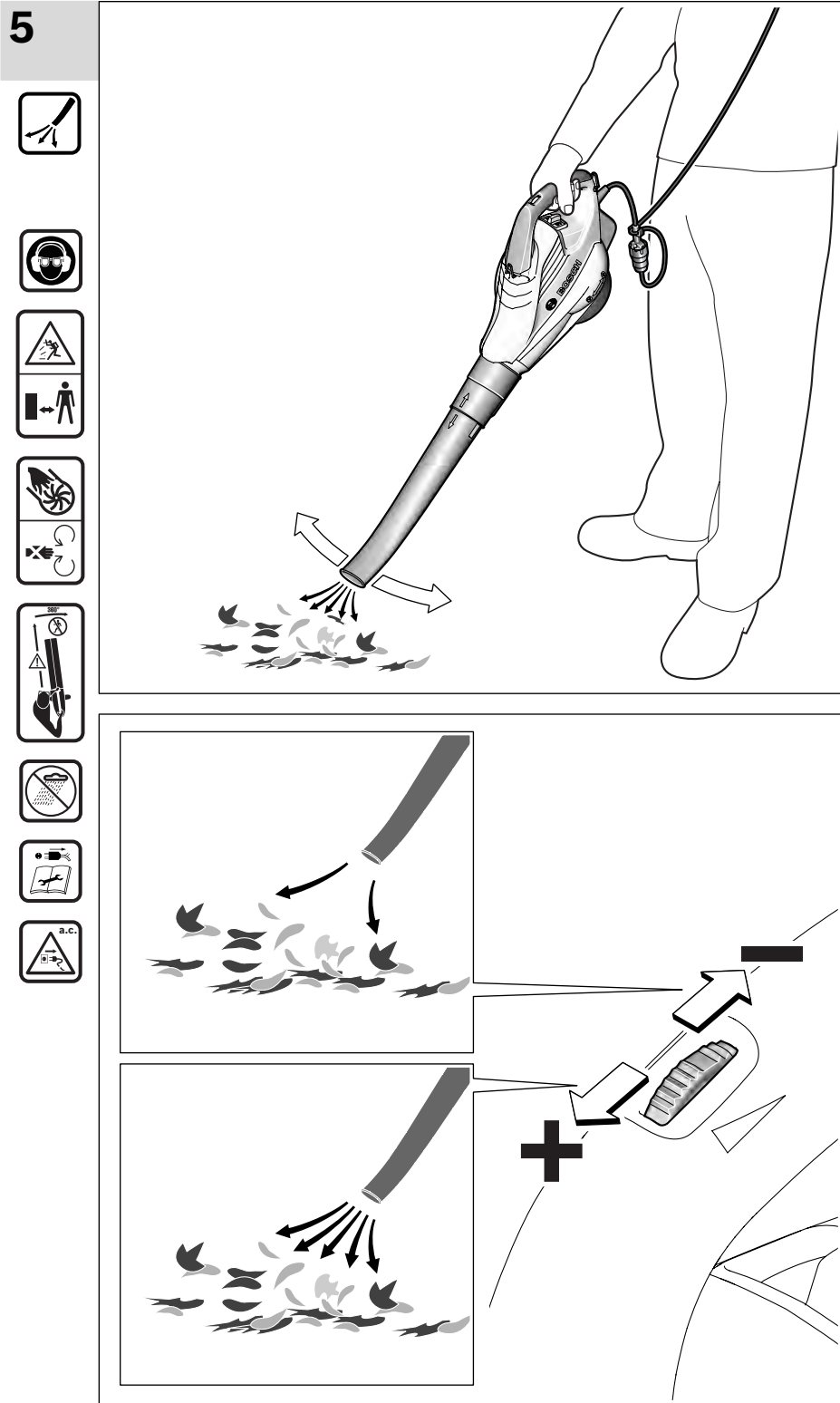
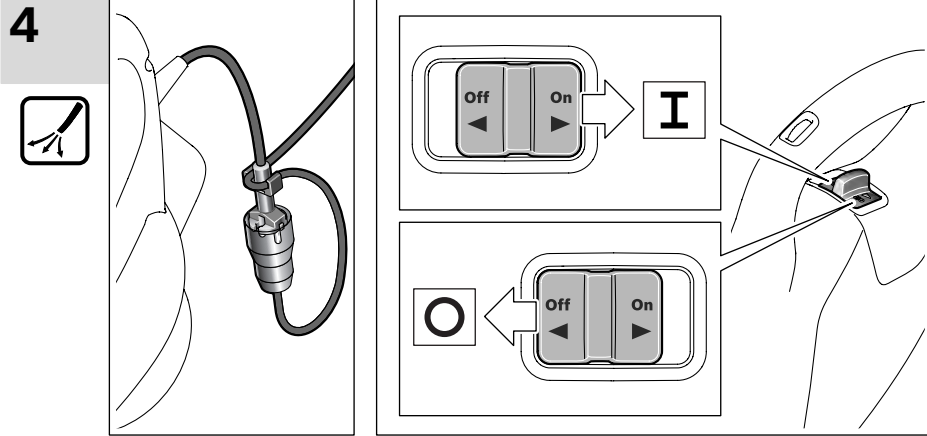


ALS 25

 **BOSCH**

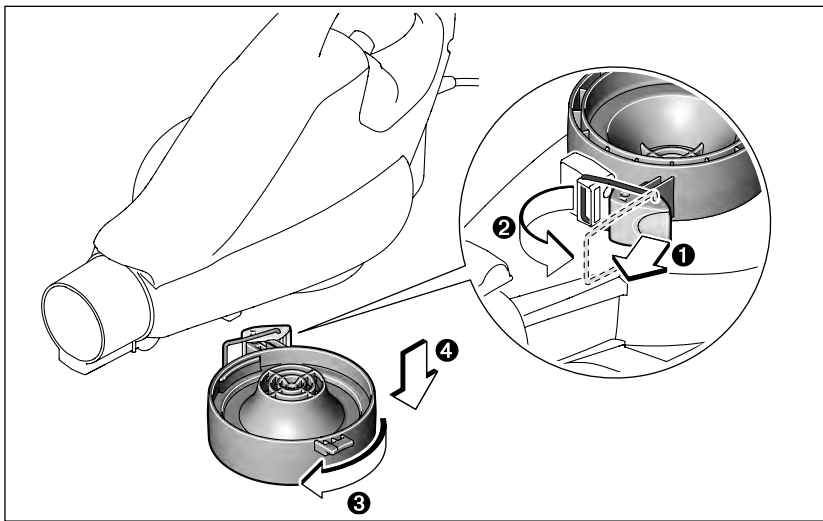
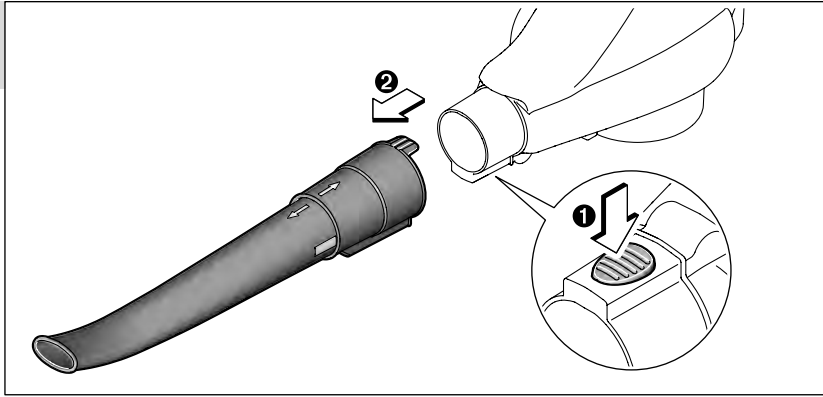




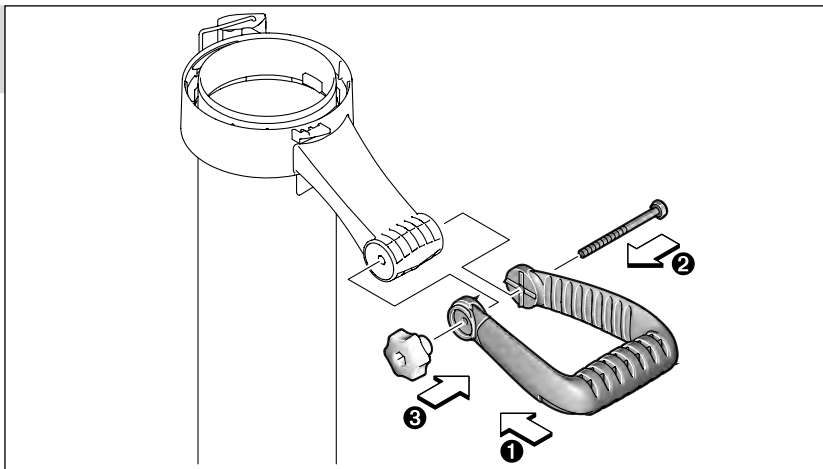


4 |

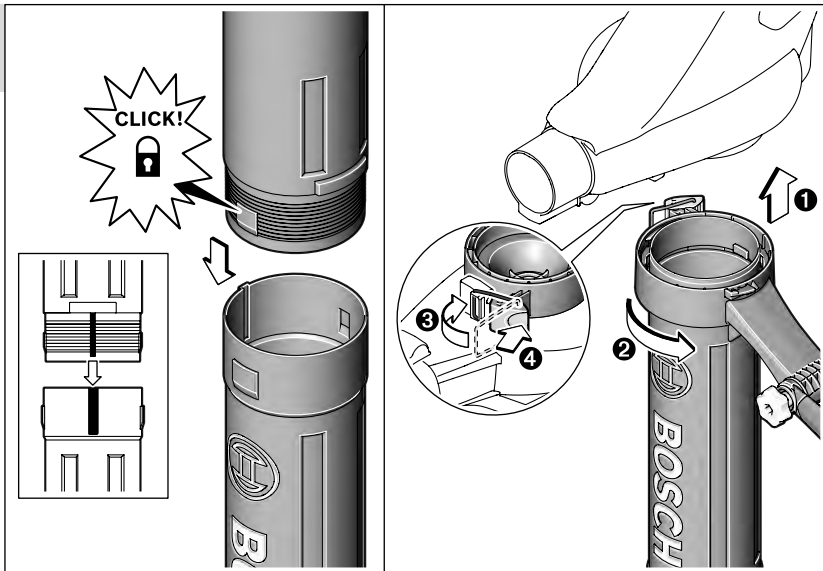
6



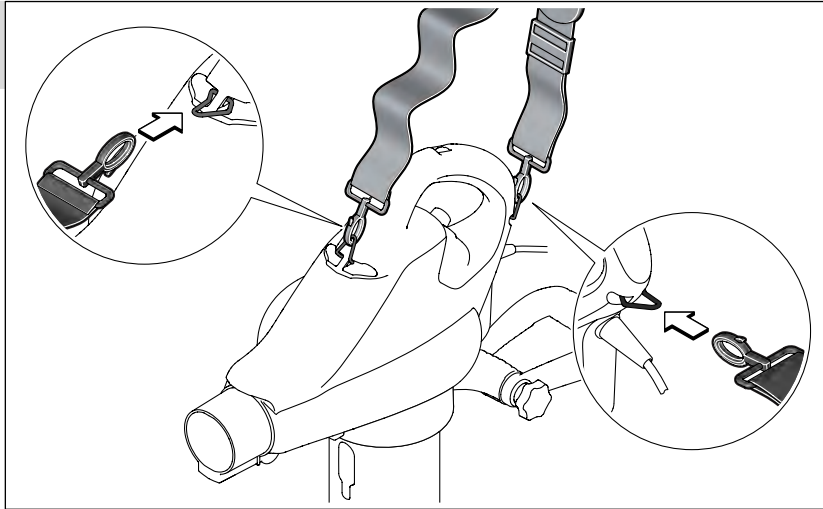
7



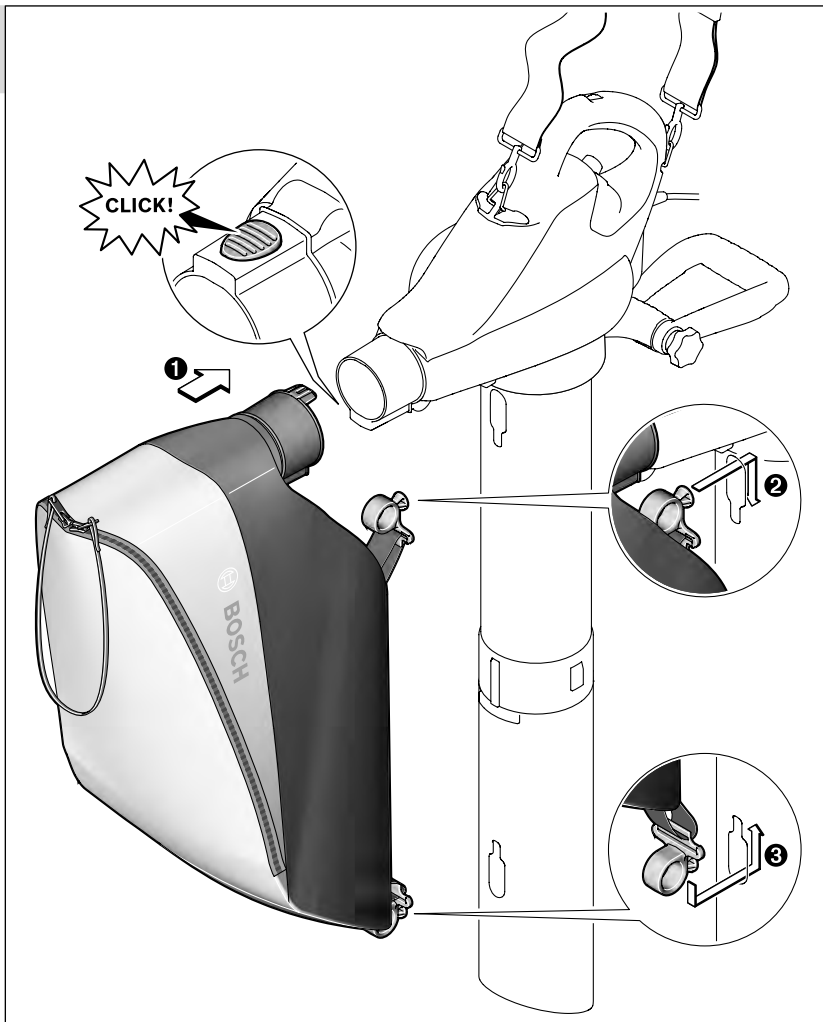
8



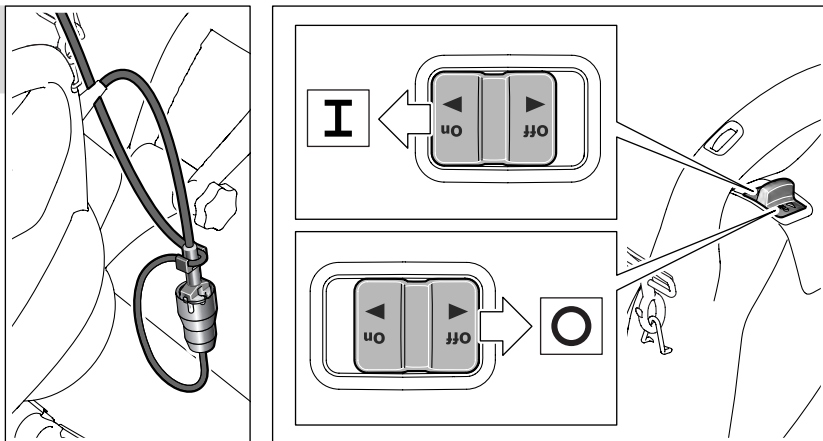
9



10

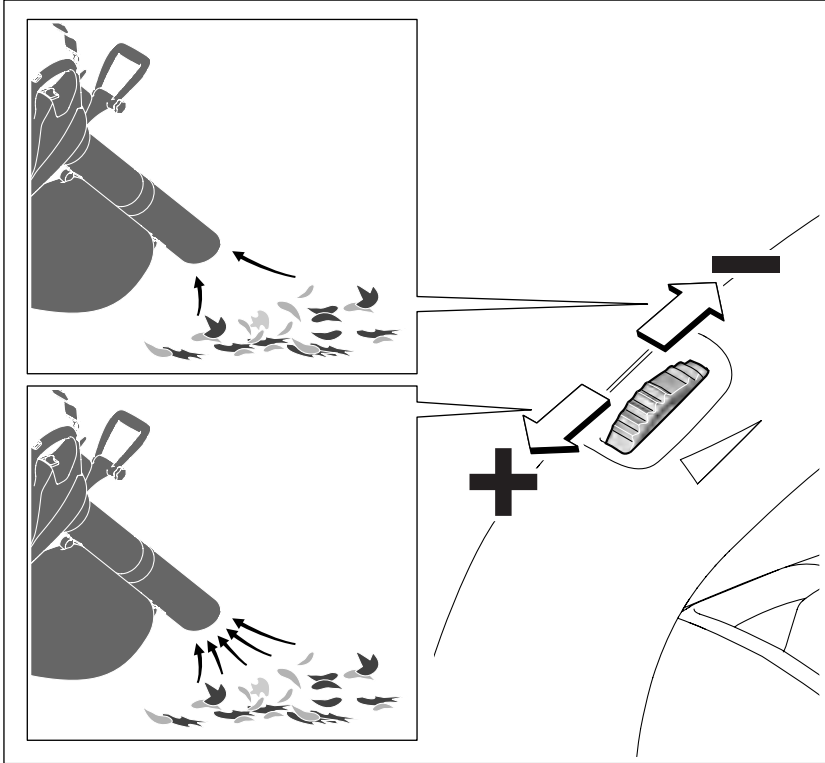
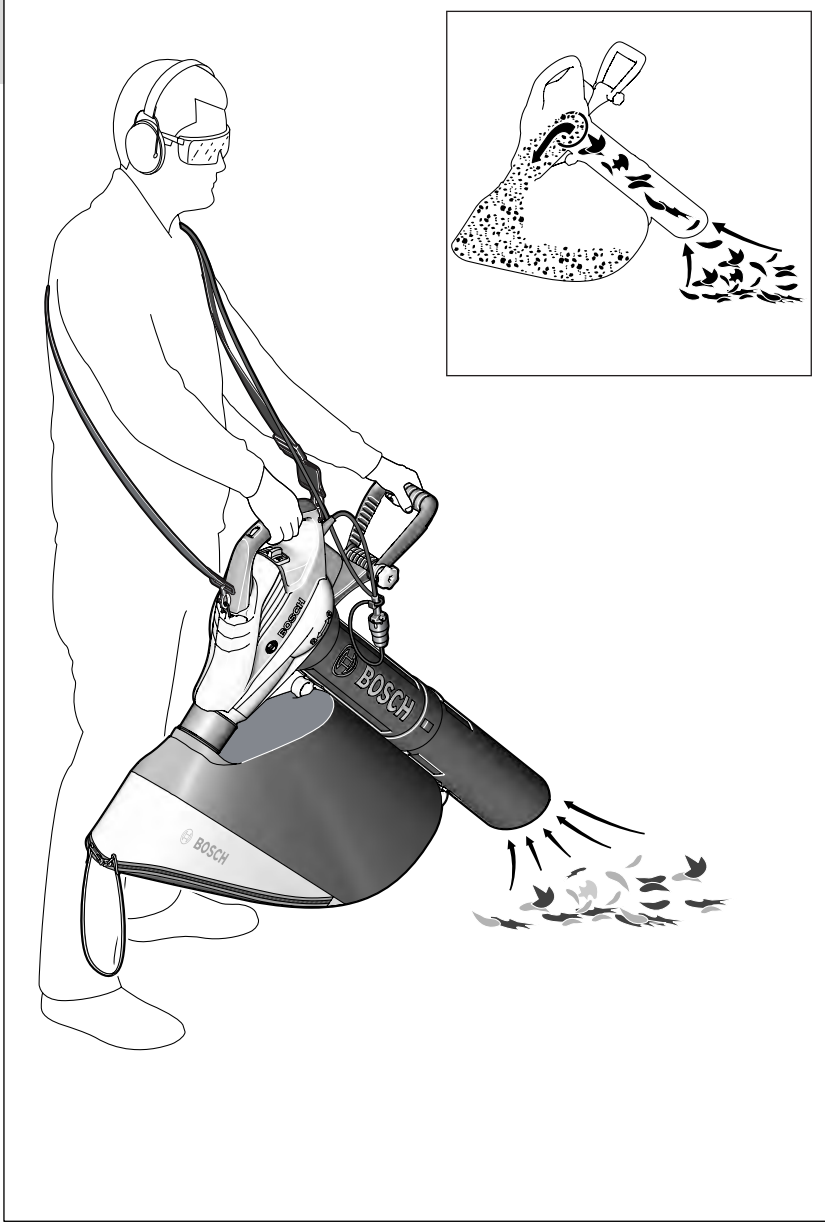


11

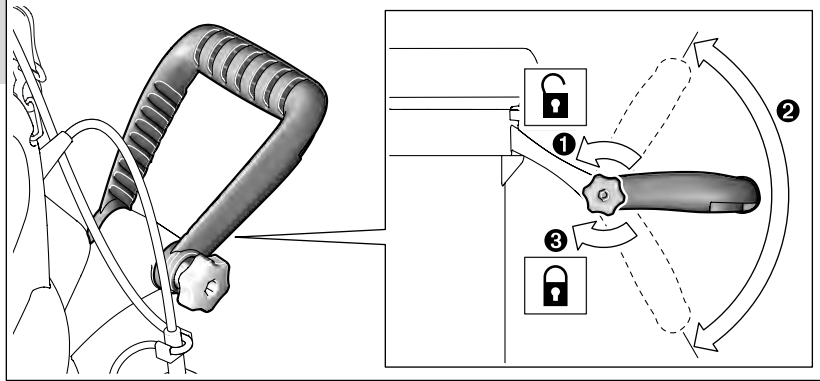


12

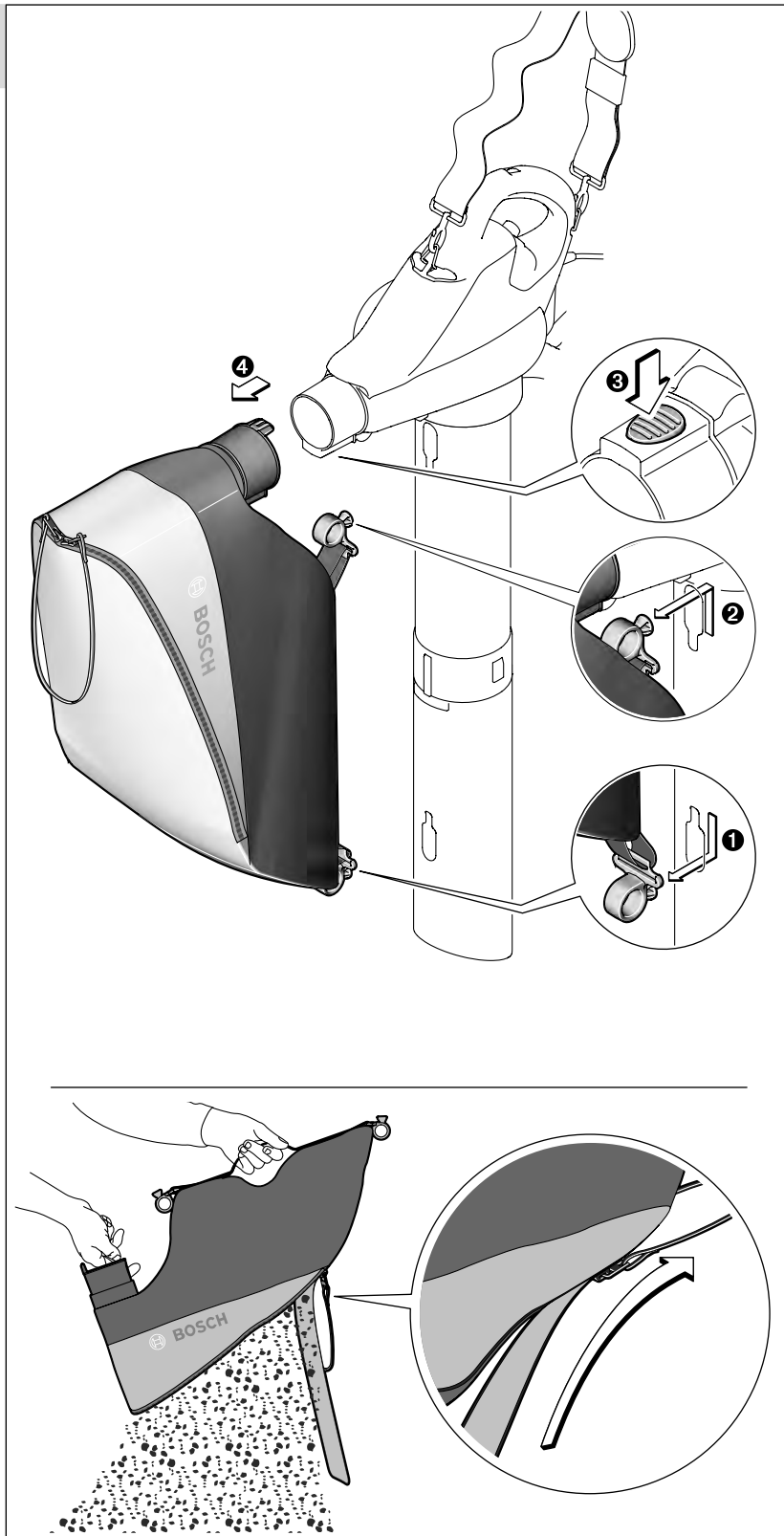
-
-
-
-
-
-
-
-
-



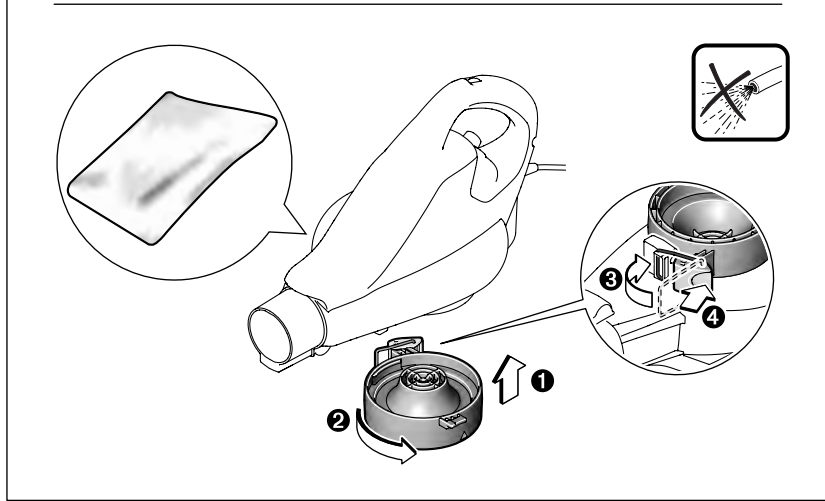
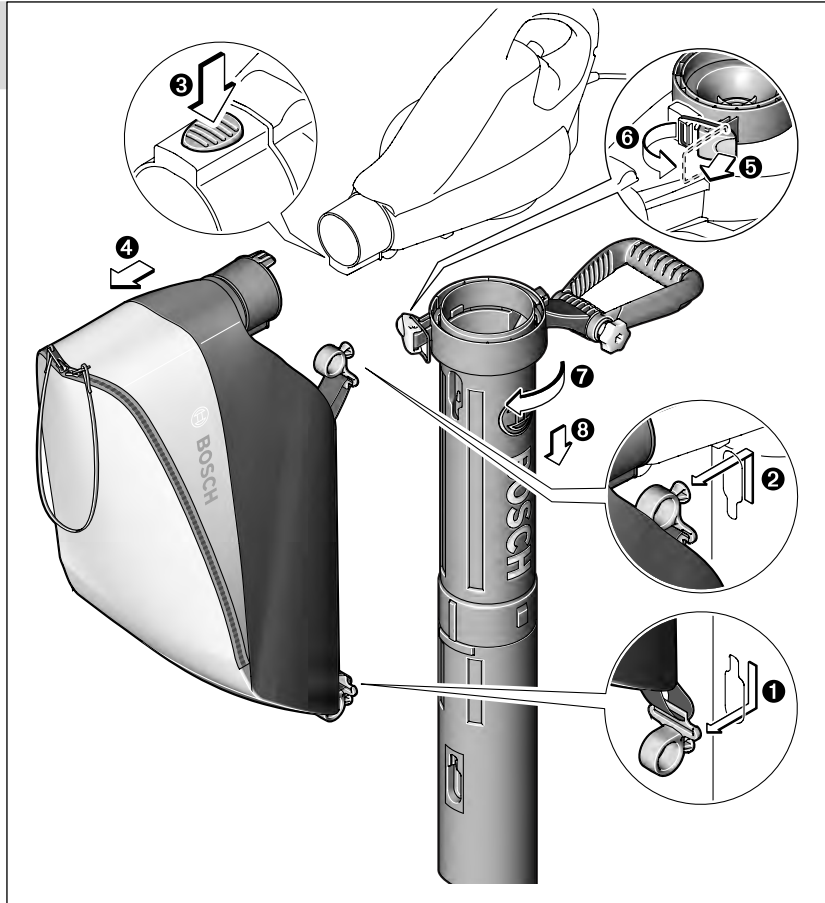
13



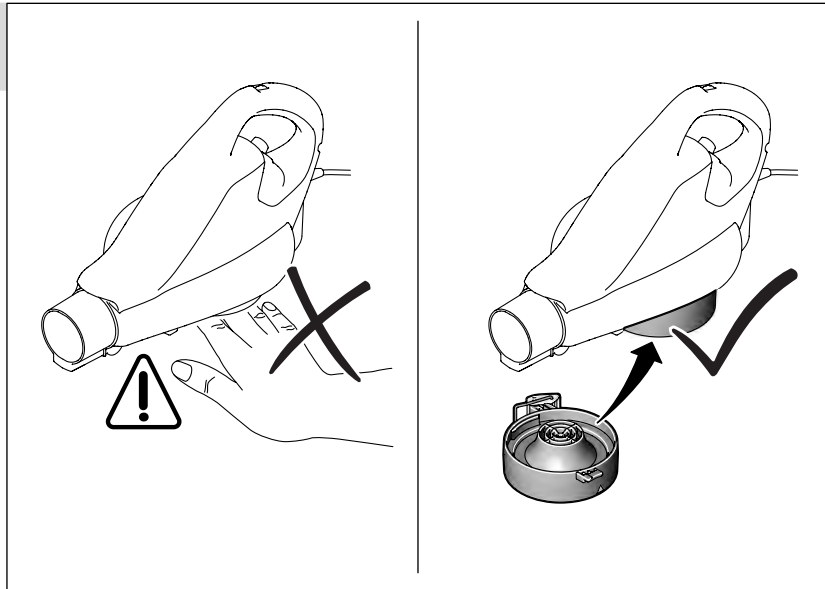
14



15



16





Сертификаты соответствия хранятся по адресу:
ООО «Роберт Бош»
ул. Акад. Королёва, 13, стр. 5
Россия, 129515, Москва

Указания по безопасности

Внимание! Внимательно прочитайте следующие указания. Ознакомьтесь с элементами управления и правильным использованием садового инструмента. Сохраняйте руководство по эксплуатации для дальнейшего использования.

Пояснения к символам на садовом инструменте



Общее указание на наличие опасности.



Прочитайте руководство по эксплуатации.



Следите за тем, чтобы отбрасываемые работающей машиной предметы не травмировали находящихся вблизи людей.



Держите стоящих рядом людей на безопасном расстоянии от садового инструмента.



Вращающаяся воздуходувка. Не вставляйте руки и ноги в отверстия, когда садовый инструмент работает.



Не вставляйте руки и ноги в отверстия, когда садовый инструмент работает.



Следите за тем, чтобы чужеродные предметы, отлетающие от садового инструмента, не травмировали находящихся вблизи людей. Следите за тем, чтобы другие лица находились на безопасном расстоянии от садового инструмента.



Обязательно надевайте средства защиты органов слуха и защитные очки.



Не работайте в дождь и не оставляйте воздуходувку/садовый пылесос на улице, когда идет дождь.



Выключайте садовый инструмент и вытаскивайте штепсельную вилку из розетки перед изменением настроек на садовом инструменте или его очисткой, если запутался, перерезан или поврежден шнур или если Вам нужно оставить воздуходувку/садовый пылесос без присмотра.



Прежде чем прикасаться к деталям садового инструмента, подождите, пока все его детали полностью не остановятся. Ножи продолжают вращаться некоторое время после выключения садового инструмента и могут причинить телесные повреждения.



Прежде чем прикасаться к деталям садового инструмента, подождите, пока все его детали полностью не остановятся. Ножи продолжают вращаться некоторое время после выключения садового инструмента и могут причинить телесные повреждения.

Эксплуатация

- ▶ Никогда не позволяйте пользоваться садовым инструментом детям или лицам, не знакомым с этими указаниями. Национальные предписания могут ограничивать возраст оператора. Если Вы не пользуетесь садовым инструментом, храните его в недоступном для детей месте.
- ▶ Этот садовый инструмент не предназначен для использования лицами (включая детей) с ограниченными психическими или сенсорными способностями, с нарушениями психического здоровья, а также с недостаточным опытом/знаниями, исключая случаи, когда эксплуатация осуществляется такими лицами под наблюдением ответственного за их безопасность либо после получения от ответственного за безопасность соответствующих разъяснений относительно эксплуатации данного садового инструмента.

Необходимо проследить, чтобы дети не играли с садовым инструментом.

- ▶ Никогда не пользуйтесь садовым инструментом, если поблизости находятся другие люди, в особенности дети, или домашние животные.
- ▶ Оператор или пользователь ответственен за несчастные случаи и ущерб, нанесенный другим лицам или их имуществу.
- ▶ Во время работы в радиусе 3 м не должны находиться другие люди или животные. Посторонние лица в пределах рабочей зоны находятся под ответственностью пользователя.
- ▶ Используйте садовый инструмент только при дневном свете либо хорошем искусственном освещении.
- ▶ Не работайте с садовым инструментом босиком или в открытых сандалиях. Всегда одевайте прочную обувь и длинные брюки.
- ▶ Следите за тем, чтобы просторная одежда не попала в систему подачи воздуха, поскольку это чревато травмами.
- ▶ Работайте с садовым инструментом только с монтированным соплом или монтированной всасывающей трубой.
- ▶ Следите за тем, чтобы длинные волосы не попали в систему подачи воздуха, поскольку это чревато травмами.
- ▶ Тщательно осмотрите участок, на котором Вам нужно собрать листья, и уберите всю проволоку и прочие чужеродные предметы.
- ▶ Каждый раз перед использованием проверяйте сетевой шнур/кабель-удлиннитель на предмет повреждений и заменяйте его при необходимости. Защищайте сетевой шнур/кабель-удлиннитель от высоких температур, масла и острых краев.
- ▶ Никогда не используйте воздуходувку/садовый пылесос с поврежденными защитными устройствами, крышками или без предохранительных приспособлений, напр., без мешка.
- ▶ Убедитесь, что при эксплуатации воздуходувки/садового пылесоса монтированы все прилагаемые рукоятки и защитные устройства. Никогда не пытайтесь работать с не полностью собранной воздуходувкой/не полностью собранным садовым пылесосом, в которой/в котором были выполнены недопустимые изменения.
- ▶ При работе с воздуходувкой/садовым пылесосом всегда следите за устойчивостью своего положения и сохраняйте равновесие.
- ▶ Внимательно следите за окружающей ситуацией и будьте готовы к возможным опасным моментам, которые Вы можете не услышать при уборке листьев.
- ▶ Избегайте неестественного положения тела и всегда сохраняйте равновесие.
- ▶ На наклонных поверхностях следите за устойчивостью своего положения.
- ▶ Передвигайтесь всегда спокойно, никогда не бегите.
- ▶ Держите все отверстия для холодного воздуха в чистоте.
- ▶ Не сдувайте грязь/листья в сторону находящихся поблизости Вас людей.
- ▶ Не переносите садовый инструмент за шнур.
- ▶ Мы рекомендуем надевать респираторную маску.
- ▶ **Ничего не меняйте в садовом инструменте.** Недопустимые изменения могут сказаться на безопасности Вашего садового инструмента и приводить к сильным шумам и вибрациям.

Вытягивайте штепсель из розетки:

- когда Вы проверяете воздуходувку/садовый пылесос, устраняете засорение или выполняете манипуляции с инструментом,
- после столкновения с чужеродными предметами. Немедленно проверьте воздуходувку/садовый пылесос на предмет повреждений и при необходимости отремонтируйте ее/его,
- если воздуходувка/садовый пылесос начинает необычно вибрировать (немедленно проверить).

Электроподключение

- ▶ Напряжение источника питания должно соответствовать данным на заводской табличке садового инструмента.

- ▶ Рекомендуется включать этот садовый инструмент в только в розетку, оснащенную УЗО на 30 мА.
- ▶ Используйте с этим садовым инструментом только такие шнуры питания, которые соответствуют данным изготовителя; № для заказа и тип см. в инструкции по эксплуатации.
- ▶ Никогда не беритесь за штепсель мокрыми руками.
- ▶ Не переезжайте через шнур питания и через удлинитель, не сдавливайте их и не тяните за них, поскольку этим Вы можете повредить их. Защищайте шнур от высоких температур, масел и острых краев.
- ▶ Удлинитель должен иметь указанное в инструкции по эксплуатации сечение и быть защищен от брызг воды. Штепсельный разъем не должен лежать в воде.

Электробезопасность

- ▶ **Установлена защита двигателя! Двигатель оснащен защитой от перегрузки. Если двигатель остановился, оставьте его на несколько минут, чтобы он охладился, прежде чем снова включать его.**
- ▶ **Внимание! Перед проведением работ по техническому обслуживанию или очистке выключайте садовый инструмент и вытягивайте штепсельную вилку из розетки. Эти операции необходимо проделывать также и в том случае, если сетевой кабель поврежден, перерезан или запутался.**

Из соображений безопасности Ваш садовый инструмент имеет защитную изоляцию и не нуждается в заземлении. Рабочее напряжение составляет 230 В ~, 50 Гц (для стран, не входящих в ЕС: 220 В или 240 В в зависимости от исполнения). Используйте только разрешенный кабель-удлинитель. Информацию можно получить в авторизированной сервисной мастерской.

Разрешается использовать только удлинители типа H05VV-F, H05RN-F или IEC (60227 IEC 53, 60245 IEC 57).

Если Вам нужен удлинитель к садовому инструменту, разрешается использовать только удлинители с сечением провода:

- 1,0 мм²: максимальная длина 40 м
- 1,5 мм²: максимальная длина 60 м
- 2,5 мм²: максимальная длина 100 м

Указание: Кабель-удлинитель должен, по предписаниям техники безопасности, иметь защитный проводник, который соединен через вилку сети с защитным проводником Вашей электрической сети.

В сомнительных случаях обратитесь к профессиональному электрику или в ближайшую сервисную мастерскую фирмы Bosch.

- ▶ **ОСТОРОЖНО: От кабелей-удлинителей, не отвечающих предписаниям, может исходить опасность. Кабель-удлинитель, вилка и муфта должны быть выполнены в водонепроницаемом исполнении и допущены для использования под открытым небом.**

Для повышения безопасности рекомендуется использовать устройство защитного отключения (УЗО), срабатывающее при макс. 30 мА. УЗО следует проверять перед каждым использованием аппарата.

Указание для продуктов **за пределами**

Великобритании:

ВНИМАНИЕ: В интересах Вашей безопасности необходимо соединить штекер садового инструмента с кабелем-удлинителем. Соединительная муфта кабеля-удлинителя должна быть защищена от водяных брызг, сделана из резины или покрыта резиной. Кабель-удлинитель должен использоваться с приспособлением для разгрузки провода от натяжения.

Шнур необходимо регулярно проверять на наличие признаков повреждения, его можно использовать только в безупречном состоянии.

Поврежденный сетевой шнур разрешается ремонтировать только в авторизированной мастерской Bosch.

Техобслуживание

- ▶ Проверяйте все гайки, болты и винты на предмет прочной посадки с целью обеспечения безопасного рабочего состояния воздуходувки/садового пылесоса.
- ▶ Храните воздуходувку/садовый пылесос в сухом, возвышенном или закрытом и недоступном для детей месте.
- ▶ Для сохранения безопасности меняйте изношенные или поврежденные части.
- ▶ Регулярно проверяйте мешок на наличие износа и повреждений.

- ▶ Не пытайтесь отремонтировать садовый инструмент, если только у Вас нет необходимого для этого образования.
- ▶ Для замены используйте оригинальные запасные части фирмы Bosch.

Символы

Следующие символы помогут Вам при чтении и понимании руководства по эксплуатации. Запомните символы и их значение. Правильная интерпретация символов поможет Вам правильно и надежнее работать с садовым инструментом.

Символ	Значение
	Режим сдувания листьев
	Режим всасывания
	Направление реакции
	Направление движения
	Включение
	Выключение
	Разрешенное действие
	Запрещенное действие
	Надевайте защитные рукавицы.
	Работайте с садовым инструментом только с монтированной всасывающей трубой.

Применение по назначению

Садовый инструмент предназначен для сдува и сбора листьев, садовых отходов (напр., травы) и листьев около дома и в саду.

Технические данные

Воздуходувка / Садовый пылесос	ALS 25	ALS 25
Товарный №	3 600 ...	HA1 0.. HA1 030
Ном. потребляемая мощность	Вт	2500 2300
Макс. скорость воздушного потока	км/ч	300 300
Макс. объем воздушного потока	м ³ /час.	800 800
Уменьшение количества листьев		10:1 10:1
Вместимость мешка	л	45 45
Вес (режим сдувания листьев)	кг	3,2 3,2
Вес (режим всасывания)	кг	4,4 4,4
Класс защиты		□/II □/II
Серийный номер	см. заводскую табличку садового инструмента	

Параметры указаны для номинального напряжения [U] 230 В. При других значениях напряжения, а также в специфическом для страны исполнении инструмента возможны иные параметры.

Обращайте внимание на товарный номер на заводской табличке Вашего садового инструмента. Торговые названия отдельных садовых инструментов могут различаться.

Процессы включения вызывают кратковременные падения напряжения. При неблагоприятных условиях в сети возможно отрицательное воздействие на другие приборы. При полном сопротивлении сети не более 0,36 Ом никаких помех не ожидается.

Данные по шуму и вибрации

Уровень шума определен в соответствии с европейской нормой EN 60335.

A-взвешенный уровень шума от электроинструмента составляет обычно: уровень звукового давления 82 дБ(A); уровень звуковой мощности 102 дБ(A). Погрешность K = 3 дБ.

Одевайте наушники!

Суммарная вибрация a_h (векторная сумма трех направлений) и погрешность K определяются в соответствии с EN 60335:

$a_h < 2,5 \text{ м/с}^2$, $K = 1,5 \text{ м/с}^2$.

Заявление о соответствии

Мы заявляем с полной ответственностью, что описанный в «Технических данных» продукт отвечает следующим стандартам и нормативам: EN 60335 в соответствии с положениями директив 2004/108/EC, 2006/42/EC, 2000/14/EC. 2000/14/EC: гарантированный уровень звуковой мощности 105 дБ(A). Процедура оценки соответствия согласно приложения V.

Категория продукта: 34, 35

Техническая документация:
Bosch Lawn and Garden Ltd., PT-LG/EAE,
Stowmarket, Suffolk IP14 1EY, England

Dr. Egbert Schneider
Senior Vice President
Engineering

Dr. Eckerhard Strötgen
Head of Product
Certification



Robert Bosch GmbH, Power Tools Division
D-70745 Leinfelden-Echterdingen
01.04.2011

Монтаж и эксплуатация

Действие	Рисунок
Комплект поставки	1
Монтаж защитной крышки	2
Насадка сопла	3
Монтаж кабеля-удлинителя	4
Включение	4
Выключение	4
Режим сдувания листьев	5
Настройка скорости воздухоудвки	5
Демонтаж сопла/защитной крышки	6
Монтаж рукоятки	7
Монтаж всасывающей трубы (единоразовый монтаж)	8
Крепление пояса	9
Монтаж мешка	10
Монтаж кабеля-удлинителя	11
Включение	11
Выключение	11
Режим всасывания	12
Настройка потока воздуха	12
Настройка передней рукоятки	13
Опорожнение мешка	14
Техобслуживание и очистка	15
Хранение и транспортировка	16

Указания по применению

Во время работы всегда держите садовый инструмент близко над землей.

Не собирайте горячие, горючие или взрывоопасные материалы.

Садовый пылесос предназначен только для сбора листьев и садовых отходов.

Перед использованием садового инструмента проверьте местность на наличие мелких животных и твердых предметов.

Не всасывайте жидкости, пластиковые пакеты, банки, еловые шишки, ветки (длиной более 5 мм), тряпки, бумажные салфетки и прищепки для белья.

Поиск неисправностей



Проблема	Возможная причина	Устранение
Садовый инструмент не работает	Неправильный монтаж деталей	см. «Монтаж»
	Отсутствует питание	Проверьте и включите
	Неисправна розетка	Воспользуйтесь другой штепсельной розеткой
	Поврежден кабель-удлинитель	Проверьте кабель-удлинитель и замените его в случае повреждения
	Сработал предохранитель	Замените предохранитель
Садовый инструмент работает с перебоями	Сработала защита двигателя	Дайте двигателю остыть и проверьте, не засорилась ли воздухоудвка
	Поврежден кабель-удлинитель	Проверьте кабель-удлинитель и замените его в случае повреждения
	Повреждена внутренняя проводка садового инструмента	Обратитесь в сервисную мастерскую
	Неисправность выключателя	Обратитесь в сервисную мастерскую
Чрезмерная вибрация/шум	Сработала защита двигателя	Дайте двигателю остыть и проверьте, не засорилась ли воздухоудвка
	Садовый инструмент поврежден	Обратитесь в сервисную мастерскую
Садовый инструмент не выдувает/не всасывает воздух	Засорилось сопло/засорилась всасывающая труба	Очистите сопло/всасывающую трубу
Сопло/всасывающую трубу невозможно установить	Неправильный монтаж	см. «Монтаж»
Мощность всасывания падает	Переполнен мешок	Опорожните мешок
	Засорился присоединительный штуцер мешка	Очистите присоединительный штуцер мешка
Воздуходувка не вращается	Воздуходувка засорилась	Выключите садовый инструмент и устранили засорение (наденьте защитные рукавицы)

Техобслуживание и сервис

Техобслуживание, очистка и хранение

- ▶ **Перед любыми манипуляциями с садовым инструментом вытаскивайте штепсель из розетки.**
- ▶ **Для качественной и надежной работы поддерживайте садовый инструмент в чистоте.**

Для качественной и надежной работы поддерживайте садовый инструмент и вентиляционные щели в чистоте.

Удаляйте грязь с садового инструмента или мешка с помощью влажной тряпки.

Никогда не обрызгивайте садовый инструмент водой и не окунайте его в воду.

Положите садовый инструмент на хранение в надежном, сухом и недоступном для детей месте.

Не ставьте другие предметы на садовый инструмент.

Утилизация

Садовые инструменты, принадлежности и упаковку нужно сдавать на экологически чистую утилизацию.

Не выбрасывайте садовые инструменты в бытовой мусор!

Только для стран-членов ЕС:



В соответствии с европейской директивой 2002/96/ЕС об отработанных электрических и электронных приборах и ее претворением в национальное законодательство отслужившие электрические и электронные приборы и инструменты нужно собирать отдельно и сдавать на экологически чистую рекуперацию.

Возможны изменения.