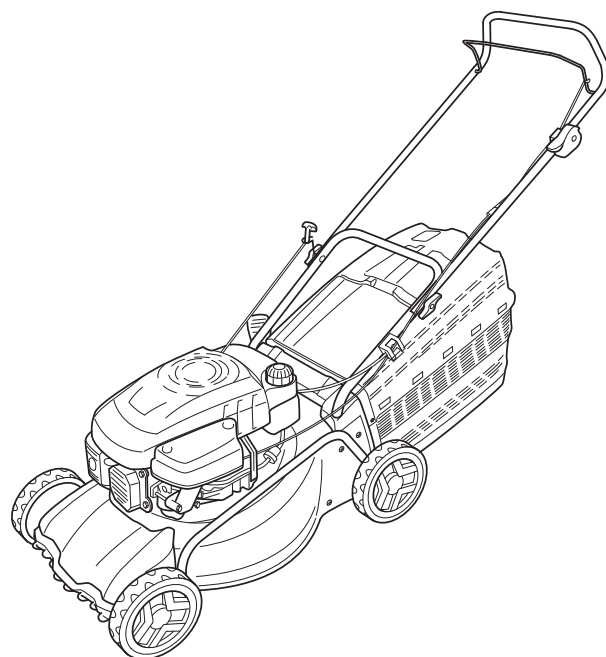


Garden + Hobby
QUALITY FOR LIFE

AL-KO



- GB
- NL
- F
- E
- P
- I
- SLO
- HR
- PL
- CZ
- SK
- H
- MK
- SRB
- D
- DK
- S
- N
- FIN
- EST
- LV
- LT
- RUS
- UA
- BG
- RO
- TR
- GR

operation manual
BENZINRASENMÄHER

Betriebsanleitung



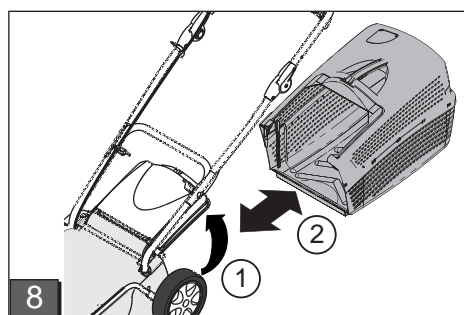
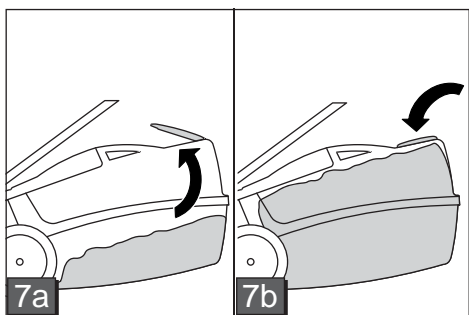
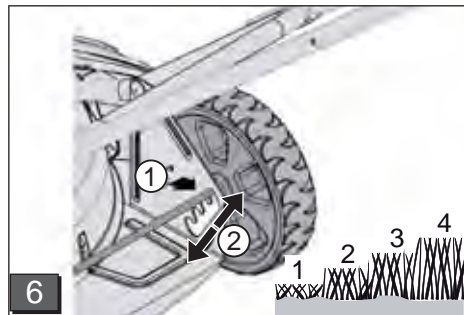
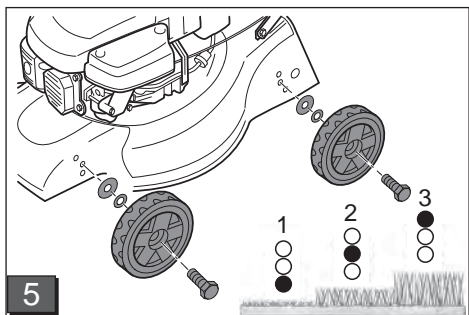
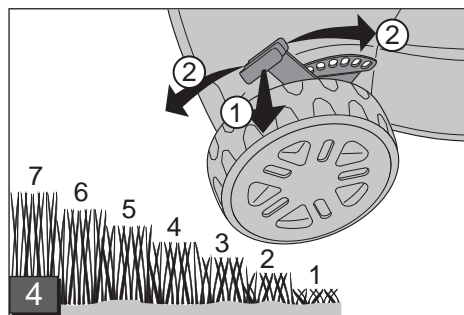
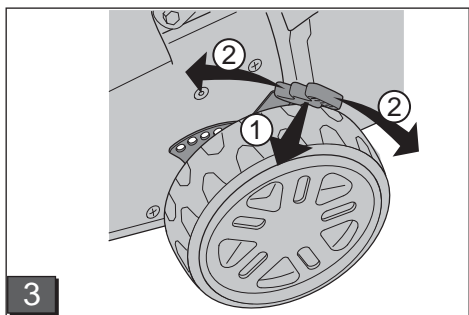
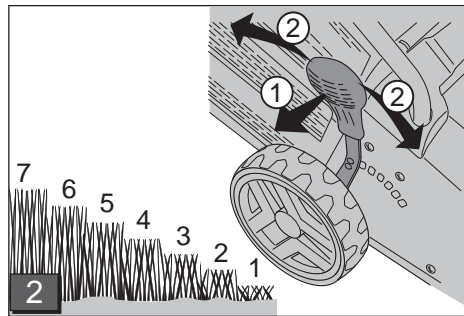
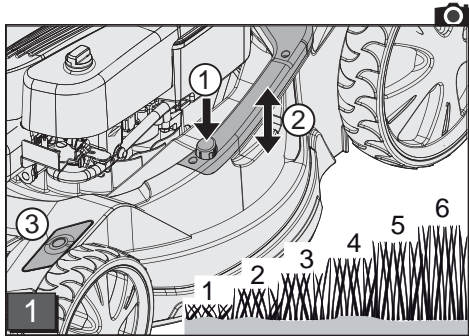
469378_a | 08/2013

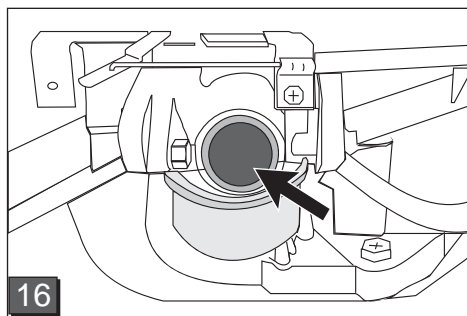
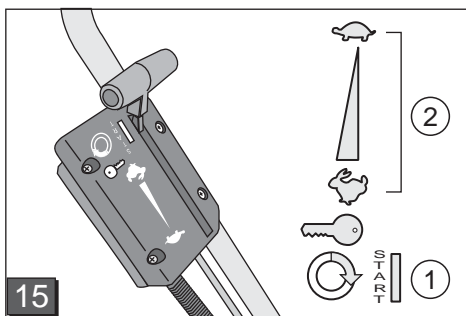
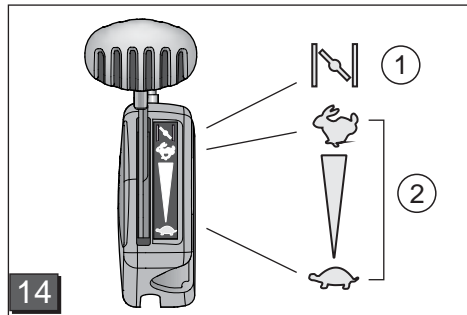
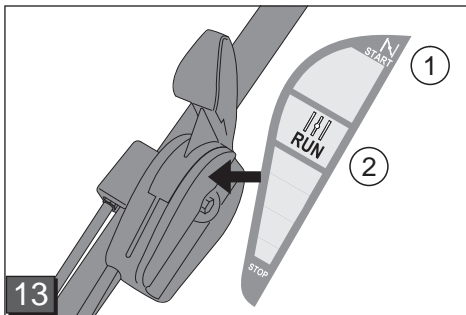
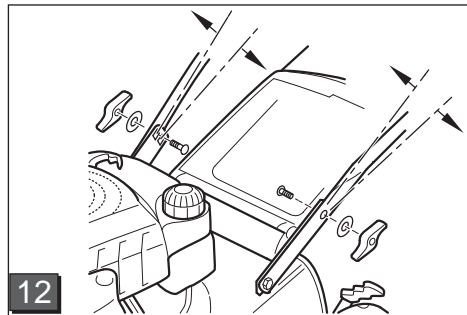
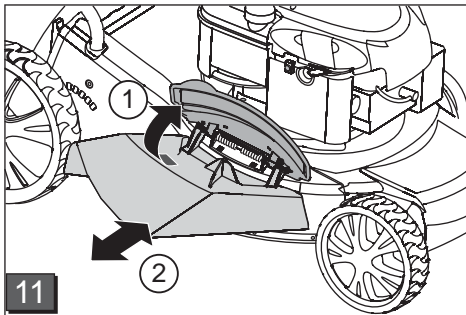
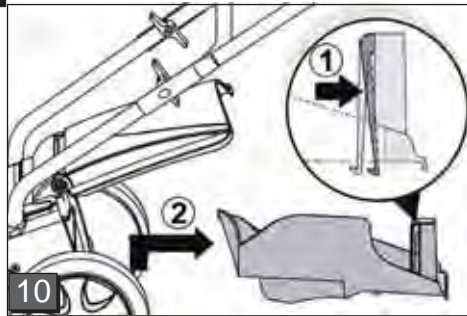
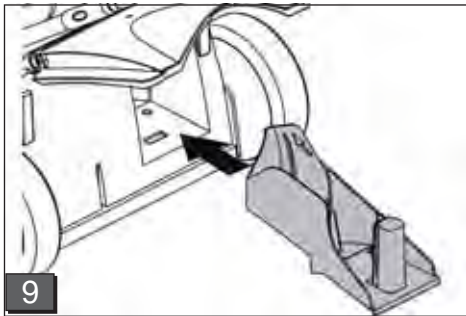
D:	Betriebsanleitung	8	SR:	Упутства за употребу	204
GB:	Instructions for use	22	DK:	Brugsanvisning	218
NL:	Gebruikershandleiding	36	S:	Bruksanvisning	232
F :	Mode d'emploi	50	N:	Bruksanvisning	246
E:	Instrucciones de uso	64	FI	Käyttöohje	260
P:	Instruções de operação	78	ET:	Kasutusjuhend	274
I:	Istruzioni per l'uso	92	LV:	Ekspluatācijas instrukcijas	288
SLO:	Navodila za obratovanje	106	LT:	Eksploatacijos instrukcija	302
HR:	Upute za uporabu	120	RUS:	Руководство по эксплуатации	316
PL:	Instrukcja obsługi	134	UK:	Інструкції з експлуатації	330
CZ:	Návod k použití	148	BG:	Ръководство за експлоатация	344
SK:	Návod na použitie	162	RO:	Instrucțiuni de utilizare	358
H:	Használat	176	TR:	Kullanım kılavuzu	372
MK:	Упатство за работа	190	GR:	Οδηγίες χρήσης	386

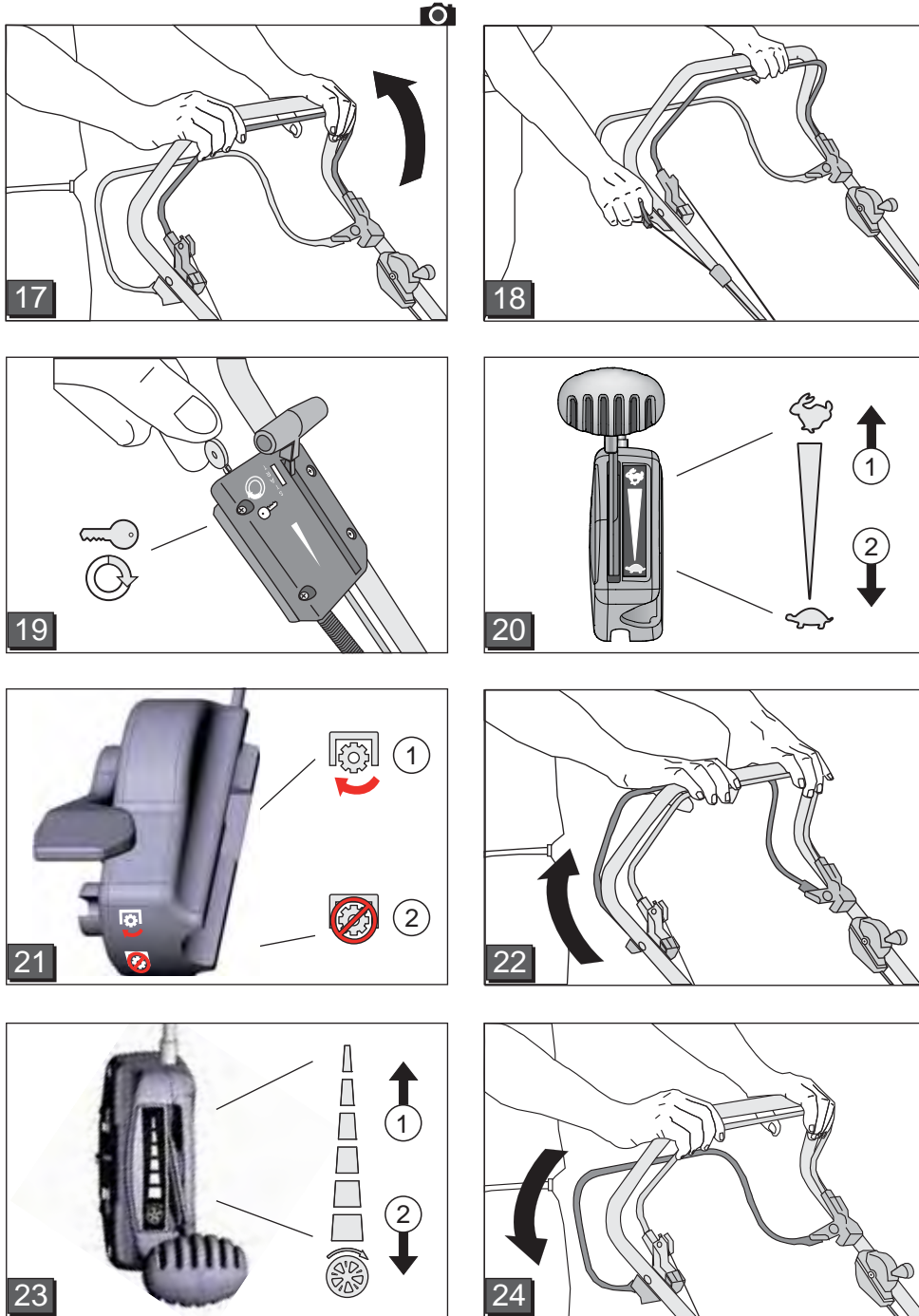
© Copyright 2012

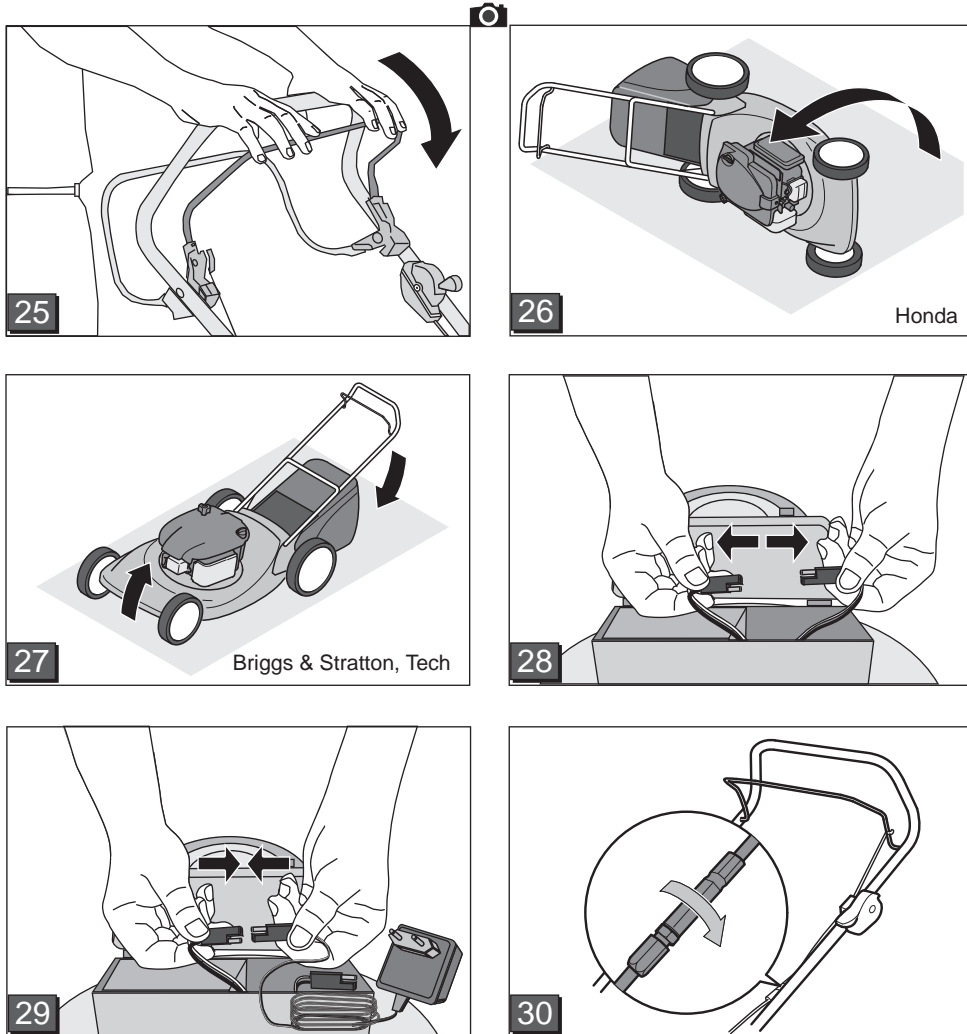
APL GmbH Kötz, Germany

This documentation is allowed to also in excerpts only with express authorization of the APL GmbH duplicates or third accessible is done. Technical alterations of influence of the function reservations.












О данном руководстве

- Прочтите этот документ перед вводом в эксплуатацию. Это предпосылка для безопасной и бесперебойной работы. Перед использованием ознакомьтесь с органами управления и порядком эксплуатации устройства.
- Соблюдайте указания по технике безопасности и предупреждения, содержащиеся в данном документе и находящиеся на устройстве
- Данный документ является неотъемлемой частью описанного изделия и при продаже подлежит передаче покупателю

Используемые знаки

 **Внимание!**
Точное соблюдение предупреждений с этим знаком поможет предотвратить физический или материальный ущерб.

 Специальные указания для лучшего понимания и более умелого применения.

 Указания, сопровождаемые значком камеры, содержат ссылки на рисунки.

Оглавление

О данном руководстве 316

Описание изделия 316

Предохранительные и защитные устройства 316

Указания по технике безопасности 318

Заправка 319

Горюче-смазочные материалы 319

Электрический пуск (опция) 324

Техническое обслуживание и уход 326

Хранение 327

Ремонт 327

Утилизация 327

Устранение неисправностей 328

Гарантия 329

Сертификат соответствия ЕС 329

Описание изделия

В этом документе содержится описание нескольких моделей бензиновых газонокосилок. Некоторые модели оснащены травосборником и/или дополнительно имеют функцию мульчирования.

Вы можете идентифицировать свою модель по изображениям изделия и описанию различных функций.

Надлежащее использование


Данное устройство предназначено для стрижки газонов в частном порядке и может использоваться исключительно для сухих газонов.

Применение за пределами установленных рамок считается не соответствующим назначению.

Возможное неправильное применение

- Данная газонокосилка не предназначена для применения в общественных парках, скверах, на спортивных площадках, а также в сельском и лесном хозяйстве.
- Запрещен демонтаж или модификации предохранительных устройств
- Данное изделие нельзя использовать во время дождя или применять для мокрого газона
- Изделие не предназначено для применения в коммерческих целях

Предохранительные и защитные устройства

 **Внимание - опасность получения травмы!**
Запрещается выводить из строя предохранительные и защитные устройства!

Предохранительная скоба

Данное устройство оснащено предохранительной скобой. В случае возникновения опасности следует отпустить предохранительную скобу.

Устройства без муфты ножа:

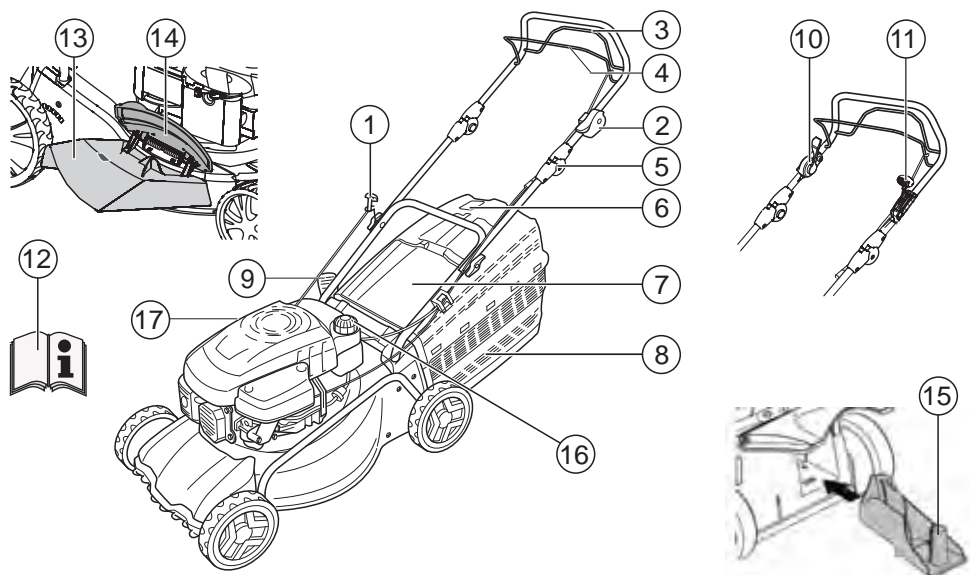
- Нож останавливается
- Двигатель останавливается

Устройства с муфтой ножа:

- Нож останавливается
- Двигатель работает дальше

Отражательная заслонка

Отражательная заслонка защищает от вылетающих частиц.






1	Пусковой трос	9	Регулировка высоты скашивания*
2	Старт, стоп*	10	Муфта ножа*
3	Колесный привод*	11	Вариатор*
4	Предохранительная скоба	12	Руководство по эксплуатации
5	Эргономичная регулировка высоты*	13	Насадка для выброса скошенной травы*
6	Индикатор уровня заполнения*	14	Запорный клапан*
7	Отражательная заслонка*	15	Комплект для мульчирования*
8	Травосборник*	16	Бензобак
	<i>*в зависимости от типа исполнения</i>	17	Маслоналивной патрубков

Знаки на устройстве


	Внимание! Проявляйте особую осторожность при работе с устройством.		Перед проведением работ с режущим механизмом выдернуть контактный наконечник свечи зажигания.
	Перед вводом в эксплуатацию прочтите инструкцию по применению!		Ослабьте моторный тормоз.
	Не допускайте посторонних в опасную зону!		Включите колесный привод.
	Берегите руки и ноги от режущего механизма!		Дистанционное управление подачей газа, старт / стоп.
	Соблюдайте дистанцию по отношению к опасной зоне.		


Дополнительные знаки на устройствах с


электрическим пуском


	Внимание! Опасность поражения электрическим током.
	Берегите питающий провод от ножа.
	Перед проведением технического обслуживания или в случае повреждения кабеля сразу же отключите устройство от сети.

Указания по технике безопасности

 **Внимание!**
Используйте устройство только в технически исправном состоянии.

 **Внимание - опасность получения травмы!**
Запрещается выводить из строя предохранительные и защитные устройства!

 **Внимание - опасность пожара!**
Не храните заправленное устройство в зданиях, где пары бензина могут контактировать с открытым пламенем или искрами!
Очищайте участки вокруг двигателя, выхлопной трубы, аккумуляторной батареи и топливного бака от скошенной травы, бензина и масла.

 **Осторожно - опасность пожара!**
Бензин и масло являются чрезвычайно горючими материалами!

- Никому не позволяйте входить в опасную зону.
- Не производите стрижку газона, когда поблизости находятся люди, в первую очередь дети, или домашние животные.
- Пользователь несет ответственность за несчастные случаи с другими людьми, а также за материальный ущерб, причиненный им
- Дети, а также другие лица, не изучившие руководство по эксплуатации, не допускаются к эксплуатации устройства.
- Соблюдайте региональные требования относительно минимально допустимого возраста для эксплуатации устройства.
- Пользователю запрещается работать с устрой-

ством, если он находится под воздействием алкоголя, наркотиков или лекарств

- Носите соответствующую рабочую одежду:
 - длинные брюки,
 - прочную и нескользящую обувь,
 - средства защиты слуха.
- При проведении работ на склонах
 - следите, чтобы Ваше положение было устойчивым
 - всегда стригите траву поперек склона, никогда не ведите газонокосилку вверх или вниз
 - не стригите траву на склонах под углом больше 20°
 - Соблюдайте особенную осторожность при развороте косилки
- Работайте только при достаточном дневном или искусственном освещении
- Берегите части тела, конечности и одежду от режущего механизма
- Соблюдайте местные предписания в отношении рабочего времени
- Не оставляйте готовое к работе устройство без присмотра
- Выполняйте стрижку исключительно с помощью острых ножей
- Никогда не используйте устройство с поврежденными предохранительными приспособлениями / решетками
- Никогда не используйте устройство без полностью смонтированных предохранительных приспособлений (например: отражательной заслонки, травосборника)
- Перед каждым применением проверяйте устройство на наличие повреждений, перед следующим применением заменяйте поврежденные детали
- Заменяйте изношенные или поврежденные ножи и крепежные болты исключительно целым комплектом, чтобы избежать разбалансировки
- Перед запуском двигателя соедините все ножи и приводы
- Выключите двигатель, дождитесь остановки

устройства, и извлеките ключ зажигания и контактный наконечник свечи зажигания

- если Вы оставляете устройство без присмотра,
- при проверках, очистке или проведении работ с устройством,
- при возникновении неполадок,
- перед снятием блокировки,
- перед устранением засоров,
- после контакта с посторонними предметами,
- перед дозаправкой бензином,
- при возникновении повреждений и необычной вибрации в устройстве (необходима немедленная проверка).

i Осмотрите газонокосилку на предмет наличия повреждений и при необходимости проведите ремонтные работы, прежде чем запустить и начать работу с ней снова.

- Вставьте контактный наконечник свечи зажигания и запустите двигатель
 - после устранения неполадки (см. таблицу неполадок) и проверки устройства
 - после очистки устройства
- Не запускайте двигатель, когда Вы стоите перед каналом выброса
- Полностью и тщательно проверяйте подстригаемый участок, удалите все посторонние предметы
- Особое внимание проявляйте при развороте газонокосилки или при подтягивании ее к себе
- Не производите стрижку газона там, где имеются препятствия (например, ветки, корни деревьев)
- Убирайте срезанную траву исключительно при остановленном двигателе
- При пересечении поверхности, не подлежащей стрижке,

следует выключать двигатель / нож
- Запрещается поднимать или переносить устройство с работающим двигателем
- Запрещается принимать пищу, пить или курить во время заправки бензина или моторного мас-

ла

- Не вдыхайте пары бензина
- Ведите газонокосилку, перемещаясь шагом
- Перед эксплуатацией устройства проверьте прочность посадки гаек, винтов и болтов
- При работе двигателя в холостом режиме закрывайте дроссельный клапан. Если двигатель оснащен запорным краном для бензина, после стрижки его необходимо закрыть

Закрепка

Перед вводом в эксплуатацию газонокосилку следует заправить.



Осторожно - опасность пожара!

Бензин и масло являются чрезвычайно горючими материалами!



Соблюдайте указания руководства по эксплуатации от производителя двигателя, входящего в комплект поставки.

Горюче-смазочные материалы

	Бензин	Моторное масло
Сорт	нормальный бензин / неэтилированный	см. указания производителя двигателя
Количество	см. указания производителя двигателя	прибл. 0,6 л

Безопасность



Внимание!

Не запускайте двигатель в закрытых помещениях. Опасность отравления!

- Храните бензин и масло только в предназначенных для этого емкостях
- Заправляйте и сливайте бензин и масло только при остывшем двигателе вне помещений
- Не заливайте бензин или масло во время работы двигателя
- Не допускайте переполнения бака (бензин расширяется)

- Не курите во время заправки
- Не открывайте крышку бака при работающем или нагретом двигателе
- Поврежденный бак или крышку бака следует заменить
- Всегда плотно закрывайте крышку бака
- Если бензин вытек, не пытайтесь запустить двигатель. Вместо этого необходимо убрать устройство с загрязненной бензином поверхности. Избегайте любых попыток зажигания, пока пары бензина не улетучатся.
- При утечке моторного масла:
 - не запускайте двигатель,
 - соберите вытекшее моторное масло с помощью втягивающего средства или ветоши и утилизируйте надлежащим образом,
 - очистите устройство.

- i** Отработавшее масло:
- не следует выбрасывать вместе с бытовыми отходами,
 - не следует сливать в канализацию, стоки или на землю.

Мы рекомендуем сдавать отработавшее масло в закрытых емкостях в соответствующие пункты утилизации или станции технического обслуживания.

Заправка бензина

1. Открутите крышку бака и отложите ее в чистое место.
2. Залейте бензин через воронку.
3. Плотно закройте и очистите заливное отверстие бака.

Заправка моторного масла

1. Отверните крышку маслосливной горловины и отложите ее в чистое место.
2. Залейте масло через воронку.
3. Плотно закройте маслосливную горловину и очистите ее.

Ввод в эксплуатацию

⚠ Внимание!

С ослабленным, поврежденным или изношенным режущим механизмом или крепежными деталями использование устройства запрещается!

Перед каждым вводом в эксплуатацию выполняйте визуальную проверку.

📷 Символ фотоаппарата на следующих страницах указывает на иллюстрации на стр. 4–7.

Регулировка высоты скашивания

⚠ Внимание - опасность получения травмы!

Регулировку высоты скашивания выполняйте только при выключенном двигателе и остановленных ножах.

- i**
- Всегда устанавливайте все колеса на одинаковую высоту скашивания.
 - Регулировка высоты скашивания зависит от модели.

Центральная регулировка (📷 1)

4. Нажмите и удерживайте кнопку центральной регулировки по высоте (📷 1/1).
 - При стрижке невысокой газонной травы переведите рукоятку центральной регулировки высоты вниз (📷 1/2)
 - При стрижке высокой газонной травы переведите рукоятку центральной регулировки высоты вверх (📷 1/2)
 - Отображается уровень центральной регулировки по высоте (📷 1/3)
5. Отпустите кнопку после достижения нужной высоты скашивания.

Осевая или центральная регулировка (📷 2, 3)

1. Отвести в сторону и удерживать в этом положении рычаг для разблокировки.
2. Переместите рычаг влево или вправо на желаемую высоту скашивания.
3. Рычаг должен войти в паз.
4. Проследите за тем, чтобы все колеса находились на этом уровне.

Быстрая регулировка отдельного колеса или осевая регулировка (🔧 4)

1. Отвести в сторону и удерживать в этом положении рычаг для разблокировки.
2. Переместите рычаг влево или вправо на желаемую высоту скашивания.
3. Рычаг должен войти в паз.
4. Проследите за тем, чтобы все колеса находились на этом уровне.

Регулировка отдельного колеса (🔧 5)

1. Ослабьте винт колеса, отвинтив его влево или вправо.
2. Вставьте винт в отверстие для необходимой высоты скашивания.
3. Затяните винт колеса.

i Винтовые соединения колес снабжены левой и правой резьбой. При завинчивании обращайте внимание на соответствующее направление резьбы в корпусе газонокосилки и соответствующие винты.

4. Проследите за тем, чтобы все колеса находились на уровне этого отверстия.

Центральная осевая регулировка (🔧 6)

1. Положите большие пальцы на концы оси.
2. Подложите палец под корпус косилки.
3. Вытяните ось большими пальцами от предыдущей отметки на нужную высоту скашивания.
4. Подтяните ось большими пальцами в положение перед отметкой нужной высоты скашивания и дайте ей зафиксироваться.
5. Проследите за тем, чтобы все колеса находились на этом уровне.

Стрижка с использованием травосборника



Внимание - опасность получения травмы!

Снимать и устанавливать травосборник исключительно при выключенном двигателе и остановленных ножах.

1. Приподнять отражательную заслонку и подвесить травосборник на крепления (🔧 8).

Индикатор уровня заполнения

Индикатор уровня наполнения во время стрижки потоком воздуха переводится вверх (🔧 7a).

Когда травосборник заполнен, индикатор уровня наполнения опускается вниз к травосборнику (🔧 7b). Травосборник необходимо опорожнить.

Опорожнение травосборника

1. Приподнять отражательную заслонку.
2. Снять травосборник с креплений и вынуть, выдвинув назад (🔧 8).
3. Опорожнить травосборник.
4. Приподнять отражательную заслонку и подвесить травосборник на крепления (🔧 8).

Стрижка без травосборника



Внимание!

Стрижка газонов без травосборника разрешена только при работающей поворотной пружине отражательной заслонки.

Отражательная заслонка вследствие воздействия усилия пружины прилегает к корпусу газонокосилки. Таким образом, скошенная трава выбрасывается назад и вниз.

Монтаж

Соблюдать указания прилагающейся инструкции по монтажу.



Внимание!

Эксплуатация устройства разрешается только после окончательного завершения монтажа.

Мульчирование с помощью комплекта для мульчирования (опция)

При мульчировании скошенная трава не собирается, а остается на газоне. Мульча защищает почву от высыхания и служит удобрением.

Наилучший результат достигается регулярной стрижкой на прибл. 2 см. Только свежая трава с мягкими стеблями быстро перегнивает.

- Высота травы до мульчирования: максимально 8 см
- Высота травы после мульчирования: не менее 4 см

i Согласовывайте скорость своего шага с мульчированием, не идите слишком быстро.

Установка комплекта для мульчирования

! **Внимание - опасность получения травмы!**
Снимать и устанавливать комплект для мульчирования исключительно при выключенном двигателе и остановленных ножах.

1. Снять травосборник (🔩 8).
2. Приподнять отражательную заслонку и надеть комплект для мульчирования на канал выброса (🔩 9).
Должен сработать механизм блокировки.

i Если комплект для мульчирования не входит в паз, сам комплект и ножи могут быть повреждены.

Демонтаж комплекта для мульчирования

1. Приподнять отражательную заслонку.
2. Открыть крепления комплекта для мульчирования (🔩 10/1).
3. Вынуть комплект для мульчирования (🔩 10/2).

Стрижка с боковым выбросом (опция)

! **Внимание - опасность получения травмы!**
Снимайте или устанавливайте боковой выброс исключительно при выключенном двигателе и остановленных ножах.

Использование бокового выброса

1. Снимите травосборник и вставьте комплект для мульчирования.
2. Откройте крышку бокового выброса и придержите ее (🔩 11/1).
3. Вставьте канал бокового выброса (🔩 11/2).
4. Медленно закройте крышку.
Крышка фиксирует канал бокового выброса, не давая ему выпасть.

Снятие бокового выброса

1. Откройте крышку бокового выброса и придержите ее (🔩 11/1).
2. Снимите боковой выброс и закройте крышку (🔩 11/2).

Установка высоты рукояти (опция)

Высота рукояти при необходимости может быть установлена на двух различных уровнях высоты.

1. Отвинтите оба винта рукояти на винтовом соединении нижней перекладки.
2. Отвинтите болты и установите необходимое положение рукояти, вставив в одно из двух прямоугольных отверстий на креплении, и установите с помощью перекладин (🔩 12).
Следите за тем, чтобы на каждом из креплений использовалось то же отверстие!
3. Снова завинтите крепления с нижней перекладной с помощью винтов рукояти.

Запуск двигателя

! **Внимание - опасность отравления!**
Не запускайте двигатель в закрытых помещениях.

Внимание - опасность получения травмы!
 Не поворачивайте устройство во время пускового процесса.

- i** Запускайте двигатель только при установленном ноже (нож используется в качестве инерционной массы)
- При запуске прогретого двигателя (HONDA) НЕ используйте дроссель или кнопку праймера
- Не изменяйте настройки регулятора на двигателе

- Не запускайте устройство, если канал выброса не закрыт одной из следующих деталей:
 - травосборник,
 - отражательная заслонка,
 - комплект для мульчирования.
- Активируйте выключатель стартера с особой внимательностью, в соответствии с указаниями производителя
- Следите, чтобы ноги находились на достаточном расстоянии от режущего инструмента
- Запускайте устройство в низкой траве

Символы положений устройства:

Дроссель* Пуск Работа Стоп	
Дистанционное управление газом* Пуск Стоп	
Дистанционное управление газом с дросселем*	
Вариатор* Быстро мед- ленно	
Муфта ножа* Вкл. Выкл.	

*в зависимости от типа исполнения

Ручной пуск

без дистанционного управления газом, с дросселем



1. Установите дроссель в позицию 1 (📷 13/1).
2. Подтяните предохранительную скобу к верхней перекладине и удерживайте ее в этом положении (📷 17) – предохранительная скоба не фиксируется.
3. Быстро вытяните стартерный трос, а затем дайте ему намотаться, медленно отпуская его (📷 18).
4. После прогрева двигателя (прибл. 15–20 секунд) установите дроссель в положение 2 (📷 13/2).

i Настройка двигателя фиксированная. Регулирование числа оборотов невозможно.


без дистанционного управления газом, с праймером подкачки топлива (📷 16)

1. Трижды нажмите кнопку праймера с интервалом около 2 секунд (📷 16). При температуре ниже 10 °C нажмите кнопку праймера пять раз.
2. Подтяните предохранительную скобу к верхней перекладине и удерживайте ее в этом положении (📷 17) – предохранительная скоба не фиксируется.
3. Быстро вытяните стартерный трос, а затем дайте ему намотаться, медленно отпуская его (📷 18).

i Настройка двигателя фиксированная. Регулирование числа оборотов невозможно.

без дистанционного управления газом, без праймера/дросселя








1. Подтяните предохранительную скобу к верхней перекладине и удерживайте ее в этом положении (📷 17) – предохранительная скоба не фиксируется.

- Быстро вытяните стартерный трос, а затем дайте ему намотаться, медленно отпуская его ( 18).

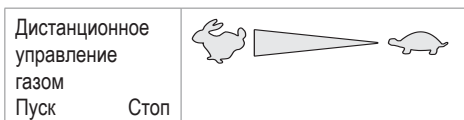
i Настройка двигателя фиксированная. Регулирование числа оборотов невозможно.








с дистанционным управлением газом, с дросселем




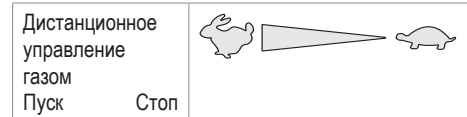
- Установите рычаг газа в положение  ( 14/1).
- Подтяните предохранительную скобу к верхней переключателю и удерживайте ее в этом положении ( 17) – предохранительная скоба не фиксируется.
- Быстро вытяните стартерный трос, а затем дайте ему намотаться, медленно отпуская его ( 18).
- После прогрева двигателя (прибл. 15–20 сек.) установите рычаг газа в положение между  и  ( 14/2).









с дистанционным управлением газом, без праймера/дросселя



- Установите рычаг газа в положение  ( 20/1).
- Подтяните предохранительную скобу к верхней переключателю и удерживайте ее в этом положении ( 17) – предохранительная скоба не фиксируется.
- Быстро вытяните стартерный трос, а затем дайте ему намотаться, медленно отпуская его ( 18).
- После прогрева двигателя (прибл. 15–20 сек.) установите рычаг газа в положение между  и  ( 20).


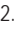
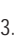




с дистанционным управлением газом, с праймером ( 16)



- Установите рычаг газа в положение  ( 20/1).
- Трижды нажмите кнопку праймера с интервалом около 2 секунд ( 16). При температуре ниже 10 °C нажмите кнопку праймера пять раз.
- Подтяните предохранительную скобу к верхней переключателю и удерживайте ее в этом положении ( 17) – предохранительная скоба не фиксируется.
- Быстро вытяните стартерный трос, а затем дайте ему намотаться, медленно отпуская его ( 18).
- Как только двигатель заработает, переведите рычаг газа для достижения желаемого числа оборотов в положение между  и  ( 20).

Электрический пуск (опция)

Электрический пуск с праймером ( 16)

- Установите рычаг газа в положение "ПУСК" ( 15/1).
- Трижды нажмите кнопку праймера с интервалом около 2 секунд ( 16). При температуре ниже 10 °C нажмите кнопку праймера пять раз.
- Подтяните предохранительную скобу к верхней переключателю и удерживайте ее в этом положении ( 17) – предохранительная скоба не фиксируется.
- Поверните ключ зажигания в замке зажигания в крайнее правое положение ( 19).
- Как только двигатель заработает, отпустите ключ зажигания (он вернется в положение „0“).
- Установите рычаг газа в соответствии с нужным числом оборотов двигателя в положение между  и  ( 15/2).

Электрический пуск без праймера/дросселя (📷 15)

1. Установите рычаг газа в положение "ПУСК" (📷 15/1).
2. Подтяните предохранительную скобу к верхней перекладине и удерживайте ее в этом положении (📷 17) – предохранительная скоба не фиксируется.
3. Поверните ключ зажигания в замке зажигания в крайнее правое положение (📷 19).
4. Как только двигатель заработает, отпустите ключ зажигания (он вернется в положение „0“).
5. Установите рычаг газа в соответствии с нужным числом оборотов двигателя в положение между 📷 и 📷 (📷 15/2).

Муфта ножа (опция)

Муфта ножа Вкл Выкл		
---------------------------	---	---

С помощью муфты ножа можно подсоединить и отсоединить нож во время работы двигателя.

Подсоединение ножа

1. Подтяните предохранительную скобу к верхней перекладине и удерживайте ее в этом положении (📷 17) - предохранительная скоба не фиксируется.
2. Отведите рычаг муфты от себя (📷 21/1) - нож подсоединится.

Отсоединение ножа

3. Отпустите предохранительную скобу (📷 25). - нож отсоединится.
- рычаг муфты переходит в положение покоя (📷 21/2).

Выключение двигателя



Устройство без муфты ножа

1. Установите рычаг газа в положение 📷 (📷 20/2)
2. Отпустите предохранительную скобу (📷 25). - двигатель выключается.

⚠ Внимание!

Двигатель может работать по инерции. После выключения убедитесь, что двигатель остановился.

Устройства с муфтой ножа

Муфта ножа Вкл Выкл		
---------------------------	---	---

1. Отпустите предохранительную скобу (📷 25).
2. Установите рычаг газа в положение 📷 (📷 20/2).
- двигатель выключается.

⚠ Внимание!

Двигатель может работать по инерции. После выключения убедитесь, что двигатель остановился.

Колесный привод (опция) (📷 22)

⚠ Внимание!

Включать передачу только при работающем двигателе.

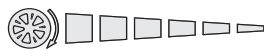
Включение колесного привода

1. Нажать и удерживать переключатель передач по направлению к верхней перекладине (📷 22) – переключатель передач не фиксируется.
- включается колесный привод.

Выключение колесного привода

1. Отпустите предохранительную скобу (📷 24).
- выключается колесный привод.

Вариатор (опция)

Вариатор Быстро мед- ленно	
----------------------------------	---

С помощью вариатора можно плавно изменять скорость движения газонокосилки.

⚠ Внимание!

Нажимайте рычаг только во время работы двигателя.
Переключение при отсутствии привода может привести к повреждению приводного механизма.

- Для более высокой скорости потяните рычаг (🔧 23) в направлении (🔧 23/2)
- Для более низкой скорости потяните рычаг (🔧 23) в направлении (🔧 23/1)

i Всегда приводите скорость движения в соответствие с текущим состоянием грунта и газона.

Техническое обслуживание и уход

⚠ Внимание

- Перед началом всех работ по техобслуживанию и уходу отсоедините штекер свечи зажигания!
- Двигатель может работать по инерции. После выключения убедитесь, что двигатель остановился.
- Всегда надевайте рабочие перчатки при проведении работ по техобслуживанию и уходу с режущим инструментом!

- Все гайки, болты и винты должны быть крепко затянуты
- Устройство должно быть в исправном рабочем состоянии
- Дайте двигателю остыть, прежде чем Вы выключите устройство
- Регулярно проверяйте функционирование и износ травосборника.
- После каждого использования очищайте устройство
- Не обрызгивайте устройство водой
Проникновение воды может привести к неполадкам (системы зажигания, карбюратора)
- Регулярно проверяйте ножи на наличие повреждений

- Всегда заменяйте неисправные глушители

Наклон газонокосилки

В зависимости от производителя двигателя:

- карбюратор / воздушный фильтр должен быть направлен вверх (🔧 26)
- свеча зажигания должна быть направлена вверх (🔧 27)

i Соблюдайте указания руководства по эксплуатации от производителя двигателя!

Заточка / замена ножа

- Затупившиеся или поврежденные ножи могут затачиваться / заменяться исключительно в сервисном центре или в авторизованной мастерской.
- Заточенные ножи должны быть отбалансированы.

⚠ Внимание!

Неотбалансированные ножи приводят к сильной вибрации и повреждениям газонокосилки.

Зарядка стартерной батареи (опция)

Стартерная батарея не нуждается в техническом обслуживании и обычно заряжается от косилки. В особых случаях батарею необходимо заряжать пользователю:

- Перед первым вводом косилки в эксплуатацию
- При разрядке, перед перерывом на зиму или длительным простоем (> 6 месяцев)

Процесс зарядки:

1. Извлеките зарядное устройство из ящика аккумулятора батареи.
2. Отсоедините кабель аккумулятора от кабеля двигателя (🔧 28).
3. Соедините кабель аккумулятора с кабелем зарядного устройства (🔧 29).
4. Подключите зарядное устройство к сети питания.
Напряжение сети питания должно соответствовать рабочему напряжению зарядного устройства.

Время зарядки составляет около 36 часов.

Используйте исключительно оригинальное зарядное устройство из комплекта поставки.



Внимание!

- Выполняйте зарядку стартерной аккумуляторной батареи только в сухих, хорошо проветриваемых помещениях
- Не используйте газонокосилку во время процесса зарядки.

Уход за двигателем

Замена моторного масла

1. Подготовьте подходящую емкость для сбора масла.
2. Полностью слейте или откачайте масло через маслосливное отверстие.



Утилизируйте отработавшее масло двигателя без вреда для окружающей среды!

Мы рекомендуем сдавать отработавшее масло в закрытых емкостях в соответствующие пункты утилизации или на станции технического обслуживания.

Отработавшее масло:

- не следует выбрасывать вместе с бытовыми отходами,
- не следует сливать в канализацию или стоки,
- не следует проливать на землю.

Замена воздушного фильтра

- Соблюдайте указания производителя двигателя.

Замена свечи зажигания

- Соблюдайте указания производителя двигателя.

Колесный привод (опция)

Регулирование троса Боудена

Если при работающем двигателе колесный привод не включается- или не выключается, необходимо отрегулировать соответствующий трос Боудена.



Внимание!

Выполняйте регулировку троса Боудена только при выключенном двигателе.

1. Поверните элемент регулировки на тросе Боудена в направлении стрелки (☞ 30).
2. Для проверки правильности регулировки запустите двигатель и включите колесный привод.
3. Если колесный привод все еще не работает, необходимо отвести газонокосилку в сервисный центр или в авторизованную мастерскую.

Смазка приводной шестерни

- Время от времени необходимо смазывать приводную шестерню приводного вала из струйной масленики



Передача колесного привода не требует техобслуживания

Хранение



Внимание - опасность взрыва!

Не храните устройство вблизи источников открытого огня или тепла.

- Дайте двигателю остыть
- Для уменьшения занимаемой площади во время хранения сложите верхнюю перекладину
- Высушите устройство и храните его в месте недоступном для детей и посторонних лиц
- Храните стартерную аккумуляторную батарею в месте, где исключается ее замерзание
- Периодически заряжайте стартерную аккумуляторную батарею
- Опорожните бензиновый бак
- Отсоедините штекер свечи зажигания

Ремонт

Ремонтные работы могут осуществляться исключительно сервисными центрами и авторизованными мастерскими.

Утилизация



Отслужившие свой срок устройства, батареи или аккумуляторы нельзя утилизировать вместе с бытовым мусором!

Упаковка, устройство и комплектующие изготовлены из пригодных для переработки и вторичного использования материалов. Их следует утилизировать соответствующим образом.

Устранение неисправностей



Внимание!

Запрещается осуществлять балансировку ножей и вала двигателя.

Неисправность	Устранение
Двигатель не запускается	<ul style="list-style-type: none"> ▪ Залейте бензин ▪ Установите рычаг газа в положение "Пуск" ▪ Включите дроссель ▪ Подведите скобу моторного выключателя к верхней перекладине ▪ Проверьте и при необходимости замените свечи зажигания ▪ Выполните очистку воздушного фильтра ▪ Дайте ножу косилки поработать вхолостую ▪ Подзарядите стартерную батарею ▪ Начинаяте работу со скошенной площади
Мощность двигателя снижается	<ul style="list-style-type: none"> ▪ Отрегулируйте высоту скашивания ▪ Заточите / замените ножи косилки ▪ Очистите канал выброса/корпус ▪ Выполните очистку воздушного фильтра ▪ Уменьшите рабочую скорость
Не чистый разрез	<ul style="list-style-type: none"> ▪ Заточите / замените ножи косилки ▪ Отрегулируйте высоту скашивания
Травосборник заполняется не полностью	<ul style="list-style-type: none"> ▪ Отрегулируйте высоту скашивания ▪ Дайте газону высохнуть ▪ Заточите / замените ножи косилки ▪ Очистите решетку травосборника ▪ Очистите канал выброса/корпус
Колесный привод не работает	<ul style="list-style-type: none"> ▪ Отрегулируйте трос Боудена ▪ Клиновой ремень поврежден ▪ Обратитесь в сервисную мастерскую ▪ Грязь в приводе колес, снять зубчатый ремень и механизм передачи ▪ Смажьте механизм свободного хода (приводную шестерню приводного вала) из струйной маслѐнки.
Колеса не вращаются при включенной передаче	<ul style="list-style-type: none"> ▪ Подтяните колесные винты ▪ Ступица колеса неисправна ▪ Клиновой ремень поврежден ▪ Обратитесь в сервисную мастерскую
Необычно сильная вибрация устройства	<ul style="list-style-type: none"> ▪ Проверьте нож косилки



Если Вы не можете устранить возникшую неполадку самостоятельно или ее нет в этой таблице, обратитесь в сервисный центр нашей компании

- Проверка специалистом требуется:
 - после наезда на препятствие,
 - при внезапной остановке двигателя,
 - при неисправностях механизма передачи,
 - при повреждении клинового ремня,
 - при погнутом ноже,
 - при погнутом вале двигателя.

Сертификат соответствия ЕС

- см. инструкцию по монтажу

Гарантия

Производитель устраняет возможные дефекты материалов или производственный брак устройства в течение установленного законом срока подачи рекламаций на свое усмотрение путем ремонта или замены. Срок определяется законодательством страны, в которой приобретено устройство.

Гарантия действует только при следующих условиях:

- при надлежащем использовании устройства;
- при соблюдении указаний руководства по эксплуатации;
- при использовании оригинальных запчастей.

Гарантия аннулируется:

- при попытках ремонта устройства;
- при технических изменениях устройства;
- при применении не по назначению (например, в промышленных или коммунальных целях)

Гарантия не распространяется:

- на повреждения лакового покрытия, которые объясняются нормальным износом;
- изнашивающиеся детали, которые в каталоге запчастей заключены в рамку **XXX XXX (X)**;
- двигатели внутреннего сгорания: на них распространяются условия предоставления гарантии от производителя.

В гарантийном случае обратитесь с данным гарантийным письмом и документом, подтверждающим покупку товара, к своему дилеру или в ближайший авторизованный сервисный центр. Гарантия дает право покупателю предъявлять производителю претензии относительно устранения недостатков изделия.

Про цей довідник

- Прочитайте цей документ перед введенням в експлуатацію. Це передумова для безпечної та безперебійної роботи. Перед використанням ознайомтеся з органами керування та порядком користування машиною.
- Дотримуйтеся вказівок з техніки безпеки та попереджень, які містяться у даному документі та знаходяться на пристрої.
- Цей документ є невід'ємною частиною описаного виробу. При продажу його слід передати покупцеві.

Знаки, які використовуються



Увага!

Точне дотримання попереджень з цим знаком допоможе запобігти фізичній шкоді чи матеріальним збиткам.



Спеціальні вказівки для кращого розуміння та більш вмілого застосування.



Вказівки, які супроводжуються значком камери, містять посилання на малюнки.

Зміст

Про цей довідник	330
Опис виробу	330
Запобіжні та захисні пристрої	330
Вказівки з техніки безпеки	332
Монтаж	333
Експлуатаційні матеріали	333
Електричний стартер (опція)	338
Технічне обслуговування та догляд	339
Зберігання	341
Ремонт	341
Утилізація	341
Усунення несправностей	342
Гарантія	343
Сертифікат відповідності ЄС	343

Опис виробу

В цьому документі описано декілька моделей бензинових газонокосарок. Деякі моделі оснащені травозбірником і/або придатні для мульчування.

Ви можете визначити свою модель за ілюстраціями та описом різних опцій.

Застосування за призначенням

Цей пристрій призначений для підстригання газонів на присадибних ділянках і може використовуватися тільки на сухому газоні.

Застосування за межами встановлених рамок не відповідає його призначенню.

Можливе неправильне використання

- Ця газонокосарка не призначена для застосування в громадських парках, скверах, на спортивних майданчиках, а також у сільському та лісовому господарствах.
- Забороняється демонтувати або блокувати роботу запобіжних пристроїв.
- Забороняється використовувати пристрій під час дощу або на мокрому газоні.
- Пристрій не призначений для використання у комерційних цілях.

Запобіжні та захисні пристрої



Увага: небезпека травмування!

Забороняється виводити з ладу запобіжні та захисні пристрої!

Запобіжна скоба

Пристрій оснащений запобіжною скобою. У разі небезпеки необхідно відпустити запобіжну скобу.

Пристрої без муфти ножів:

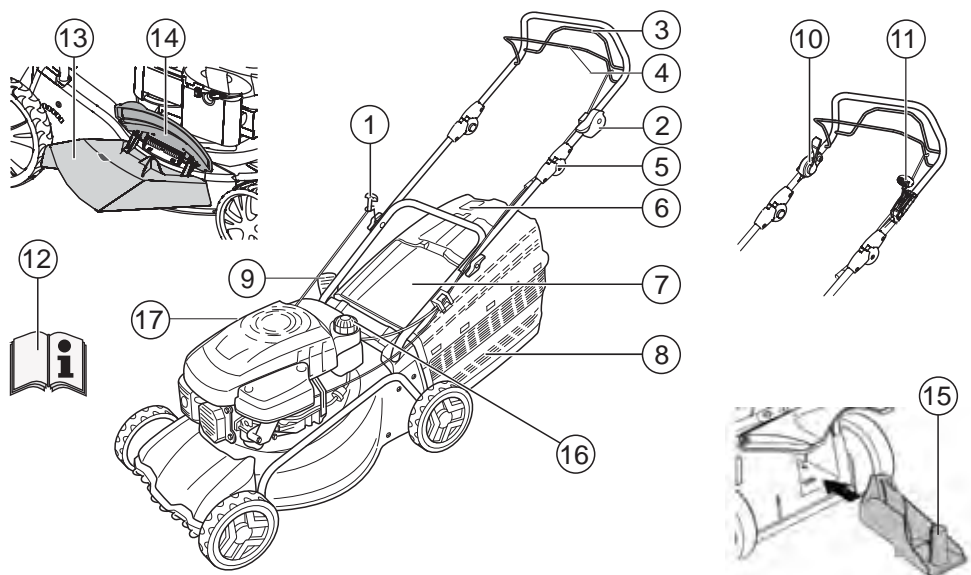
- ніж зупиняється;
- двигун зупиняється.

Пристрої з муфтою ножів:

- ніж зупиняється;
- двигун продовжує працювати.

Відбивна заслінка

Відбивна заслінка захищає від матеріалу, який відкидається.






1	Пусковий трос	9	Регулятор висоти зрізу *
2	Пуск, стоп *	10	Муфта ножів *
3	Привод коліс *	11	Варіоредуктор *
4	Запобіжна скоба	12	Довідник з експлуатації
5	Ергономічне регулювання висоти *	13	Насадка для викидання *
6	Індикатор рівня заповнення *	14	Клапан *
7	Відбивна заслінка *	15	Комплект для мульчування *
8	Травозбірник *	16	Паливний бак
	* В залежності від моделі	17	Маслоналивний патрубок


Знаки на пристрої


	Увага! Проявляйте особливу обережність під час роботи із пристроєм.		Перед початком робіт на ріжучому механізмі від'єднайте штекер свічки запалювання.
	Перед уведенням в експлуатацію прочитайте довідник з експлуатації!		Зняття моторного гальма.
	Нікому не дозволяйте заходити до небезпечної зони!		Ввімкнення приводу коліс.
	Тримайтесь на відстані від різального механізму!		Запуск/зупинка дистанційного керування газом.
	Не заходьте до небезпечної зони.		


Додаткові символи на пристроях з електростартером


	Увага! Небезпека ураження електричним струмом.
	Тримайте шнур живлення на відстані від ножів.
	Перед виконанням робіт з техобслуговування та у разі пошкодження кабелю відключіть пристрій від мережі живлення.

Вказівки з техніки безпеки

 **Увага!**
Використовуйте пристрій лише у технічно справному стані.

 **Увага: небезпека травмування!**
Забароняється виводити з ладу запобіжні та захисні пристрої!

 **Увага: небезпека пожежі!**
Не зберігайте заправлений пристрій в будівлях, в яких пари бензину можуть контактувати з відкритим вогнем або іскрами!
Очищуйте ділянки навколо двигуна, вихлопу, акумуляторної батареї та паливного баку від залишків трави, бензину та масла.

 **Увага: небезпека пожежі!**
Бензин і масло є надзвичайно горючими матеріалами.

- Нікому не дозволяйте заходити у небезпечну зону
- Не косіть, якщо поблизу є люди, особливо діти, а також домашні тварини.
- Користувач несе відповідальність за нещасні випадки з іншими людьми та за нанесення їм матеріальних збитків
- Дітям, а також особам, що не ознайомились із даним керівництвом з експлуатації, забороняється користуватися пристроєм.
- Дотримуйтеся місцевих приписів щодо мінімального віку персоналу обслуговування
- Користувачеві забороняється працювати з пристроєм, якщо він знаходиться під дією алкоголю, наркотиків чи ліків.

- Носіть відповідний робочий одяг:
 - довгі брюки;
 - міцне та неслизьке взуття;
 - засоби захисту слуху.
- Під час роботи на схилах:
 - завжди забезпечуйте стійке положення;
 - косіть завжди поперек схилу, але ні в якому разі по напрямку вгору або вниз;
 - не косіть на схилах з підйомом більше 20°;
 - будьте особливо обережні під час повороту.
- Працюйте лише при достатньому денному або штучному освітленні.
- Тримайтеся подалі від різального механізму та не допускайте потрапляння у нього країв одягу.
- Дотримуйтеся місцевих правил щодо тривалості роботи.
- Не залишайте готовий до роботи пристрій без нагляду.
- Косіть тільки гостро наточеним ножом.
- Ні в якому разі не використовуйте пристрій з пошкодженими захисними пристроями/захисними ґратами.
- Ні в якому разі не використовуйте пристрій без встановленого комплекту захисних пристроїв (наприклад, відбивна заслінка, травозбірник).
- Перед кожним використанням перевіряйте пристрій на наявність пошкоджень, пошкоджені деталі замініуйте, перш ніж повторно використовувати пристрій.
- Для запобігання дисбалансу зношені або пошкоджені ножі та кріпильні болти слід замінювати тільки комплектно.
- Перед запуском двигуна розчепіть всі ножі і приводи.
- Вимкніть двигун, дочекайтеся зупинки пристрою, витягніть ключ запалювання і від'єднайте штекер свічки запалювання:
 - якщо пристрій залишається без нагляду;
 - при виконанні перевірки, очищення або робіт на пристрої;
 - після виникнення несправностей;
 - перед зняттям блокування;
 - перед усуненням засмічення;

- у разі контакту зі сторонніми предметами;
- перед заправкою;
- при виникненні порушень у роботі або незвичайної вібрації пристрою (потрібна негайна перевірка).

i Перед запуском газонокосарки знайдіть причину і виконайте необхідний ремонт.

- Приєднайте штекер свічки запалювання і запустіть двигун:
 - після усунення несправностей (див. таблицю несправностей) і перевірки пристрою;
 - після очищення пристрою.
- Не запускайте двигун, стоячи перед каналом викидання.
- Перевірте ретельно і уважно територію, що підлягає підстриганню, заберіть з газону всі сторонні предмети.
- Будьте особливо обережні під час розвороту газонокосарки або під час її підтягування до себе.
- Не косіть на ділянках, де є перешкоди (наприклад, гілки, коріння дерев).
- Видаляйте стрижену траву/гілки тільки після зупинки двигуна.
- Рухайтесь через ділянку, що не підлягає косінню, вимкніть двигун/ніж.
- Забороняється підіймати чи переносити пристрій з працюючим двигуном.
- Не приймайте їжу і напої та не паліть під час заправки бензину або масла.
- Не вдихайте пари бензину.
- Керуйте пристроєм, рухаючись не поспішаючи.
- Перед використанням пристрою перевірте міцність затягування гайок, гвинтів і болтів.
- Закрийте дросельну заслінку під час обертання двигуна за інерцією. Якщо двигун обладнаний запірним бензиновим краном, його слід закрити після роботи.

Монтаж

Дотримуйтеся вказівок довідника з монтажу, що додається.



Увага!

Експлуатація пристрою дозволяється лише після повністю виконаного монтажу.

Заправка

Перед введенням в експлуатацію необхідно заправити газонокосарку.



Увага: небезпека пожежі!

Бензин і масло є надзвичайно горючими матеріалами.



Дотримуйтеся вказівок довідника з експлуатації двигуна.

Експлуатаційні матеріали

	Бензин	Масло
Сорти	Стандартний бензин/неетильований	див. вказівки виробника двигуна
Заправочний об'єм	див. вказівки виробника двигуна	прибл. 0,6 л

Безпека



Увага!

Не запускайте двигун в закритих приміщеннях. Небезпека отруєння!

- Зберігайте бензин та і масло тільки в призначених для цього контейнерах.
- Заправляйте і зливайте бензин та масло лише зовні при охолодженому двигуні.
- Не заливайте бензин або масло при працюючому двигуні.
- Не переповнюйте бак (бензин розширюється).
- Не паліть під час заправки.
- Не відкривайте кришку бака при працюючому або нагрітому двигуні.
- Замініть пошкоджений бак або кришку бака.
- Завжди щільно закривайте кришку бака.
- У випадку розливу бензину не намагайтеся запустити двигун. Натомість слід відвести машину

подали від забрудненої бензином поверхні. Уникайте будь-яких спроб запалювання до повного випаровування бензину.

- Якщо розлило моторне масло:
 - не запускайте двигун;
 - зберіть розлите моторне масло з допомогою в'яжучих матеріалів або тканини і утилізуйте належним чином;
 - очистіть пристрій.

- i** Забороняється:
- викидати відпрацьоване масло разом з побутовими відходами;
 - зливати в каналізацію, стік або на землю.

Ми рекомендуємо здавати відпрацьоване масло в закритих контейнерах у відповідні пункти збирання або станції технічного обслуговування.

Заправка бензину

1. Відкрутіть кришку паливного бака і відкладіть її в чисте місце.
2. Залийте бензин з допомогою воронки.
3. Щільно закрийте кришку паливного бака і очистіть її.

Заправка моторного масла

1. Відкрутіть кришку маслорозливної горловини і відкладіть її в чисте місце.
2. Залийте масло з допомогою воронки.
3. Щільно закрийте маслорозливну горловину і очистіть її.

Уведення в експлуатацію

- ⚠ Увага!**
- У разі ослаблення, пошкодження або зношування різального механізму та/або деталей кріплення пристрій використовувати заборонено.
- Перед кожним вводом в експлуатацію виконуйте візуальну перевірку.

- 📷** Символ фотоапарата на наступних сторінках вказує на ілюстрації на стор. 4–7.

Регулювання висоти зрізу

⚠ Увага: небезпека травмування!

Регулювання висоти зрізу виконуйте тільки при вимкненому двигуні й зупиненому ножі.

- i**
- Завжди налаштовуйте колеса на однакову висоту зрізу.
 - Порядок регулювання висоти зрізу залежить від моделі.

Центральне регулювання (📷 1)

4. Натисніть і утримуйте кнопку центрального регулювання (📷 1/1).
 - Для газонів з низькою травою переведіть ручку центрального регулювання висоти вниз (📷 1/2).
 - Для газонів з високою травою витягніть ручку центрального регулювання висоти вгору (📷 1/2).
 - Відобразиться ступінь центрального регулювання висоти (📷 1/3).
5. Відпустіть кнопку, коли буде встановлено бажану висоту.

Регулювання вісі або центрального регулювання (📷 2, 3)

1. Для розблокування відхиліть важіль вбік і утримуйте.
2. Перемістіть важіль вліво або вправо в бажане положення висоту зрізу.
3. Зафіксуйте важіль.
4. Виберіть однакове положення фіксації для всіх коліс.

Швидке регулювання окремих коліс або регулювання вісі (📷 4)

1. Для розблокування відхиліть важіль вбік і утримуйте.
2. Перемістіть важіль вліво або вправо в бажане положення висоту зрізу.
3. Зафіксуйте важіль.
4. Виберіть однакове положення фіксації для всіх коліс.

Регулювання окремих коліс (🔧 5)

1. Ослабте болт колеса у напрямку вліво або вправо.
2. Вставте болт колеса в отвір для бажаної висоти зрізу.
3. Затягніть болт колеса.

i Різьбові з'єднання коліс мають праву та ліву різьбу. Під час вкручування стежте за напрямком різьби в корпусі газонокосарки і відповідними болтами.

4. Виберіть однакові отвори для всіх коліс.

Центральне регулювання (🔧 6)

1. Покладіть обидва великі пальці на кінці вісі.
2. Покладіть пальці під корпус газонокосарки.
3. Великими пальцями витягніть вісь з вирізу.
4. Установіть вісь у потрібний виріз і зафіксуйте.
5. Виберіть однакове положення фіксації для всіх коліс.

Косіння з травозбірником

⚠ Увага: небезпека травмування!

Встановлюйте та демонтуйте травозбірник лише після вимикання двигуна та зупинки ножа.

1. Підніміть відбивну заслінку і навесьте травозбірник на тримачі (🔧 8).

Індикатор рівня заповнення

Під час роботи струмінь повітря відхиляє індикатор рівня заповнення вгору (🔧 7a).

Якщо травозбірник заповнений, індикатор рівня заповнення прилягає до нього (🔧 7b). Травозбірник потребує спорожнення.

Спорожнення травозбірника

1. Підійміть відбивну заслінку.
2. Від'єднайте травозбірник і зніміть його у напрямку назад (🔧 8).

3. Спорожніть травозбірник.
4. Підніміть відбивну заслінку і знову навесьте травозбірник на тримачі (🔧 8).

Косіння без травозбірника

⚠ Увага!

Працюйте без травозбірника лише при справній торсіонній пружині відбійної заслінки.

Під дією пружини відбійна заслінка прилягає до корпусу газонокосарки. За рахунок цього скошена трава викидається назад і вниз.

Мульчування з комплектом для мульчування (опція)

Під час мульчування зрізаний матеріал не збирається, а залишається на газоні. Мульча захищає ґрунт від пересихання і збагачує його поживними речовинами.

Найкращих результатів можна досягти при регулярному зрізанні приблизно на 2 см. Лише молода трава, тканини якої швидко перегнивають.

- Висота трави перед мульчуванням: макс. 8 см.
- Висота трави після мульчування: мін. 4 см.

i Пристосуйте швидкість кроку до мульчування, не рухайтесь занадто швидко.

Застосування комплекту для мульчування

⚠ Увага: небезпека травмування!

Встановлюйте та демонтуйте комплект для мульчування лише після вимикання двигуна та зупинки ножа.

1. Зніміть травозбірник (🔧 8).
2. Підніміть відбивну заслінку і вставте комплект для мульчування в канал викидання (🔧 9). Замок повинен зафіксуватися.

i Якщо комплект для мульчування не зафіксувався, він, а також ніж можуть бути пошкоджені.

Демонтаж комплекту для мульчування

1. Підійміть відбивну заслінку.

- Розблокуйте комплект для мульчування (🔩 10/1).
 - Зніміть комплект для мульчування (🔩 10/2).
- Косіння з боковим каналом викиданням (опція)**

⚠ Увага: небезпека травмування!
Встановлюйте та демонтуйте боковий канал викидання лише після вимкнення двигуна та зупинки ножа.

Використання бокового каналу викидання

- Зніміть травозбірник і встановіть комплект для мульчування.
- Відкиньте і утримуйте кришку бокового каналу викидання (🔩 11/1).
- Вставте боковий канал викидання (🔩 11/2).
- Повільно закрийте кришку.
Кришка запобігає випадінню бокового каналу викидання.

Демонтаж бокового каналу викидання

- Відкиньте і утримуйте кришку бокового каналу викидання (🔩 11/1).
- Зніміть боковий канал викидання і закрийте кришку (🔩 11/2).

Регулювання висоти ручки (опція)

Ручку можна за потреби встановити в одне з двох положень висоти.

- Відкрутіть обидва гвинти ручки на різьбовому з'єднанні на нижній поперечині.
- Витягніть болти і вставте в один з двох прямокутних отворів у тримачах і ручках (🔩 12).
Стежте за тим, щоб на обох тримачах використовувалися однакові отвори.
- Зафіксуйте тримачі на нижній поперечині за допомогою гвинтів ручки.

Запуск двигуна

⚠ Увага: небезпека отруєння!
Не запускайте двигун в закритих приміщеннях.

⚠ Увага: небезпека травмування!
Не перевертайте пристрій під час запуску.

- i** Запускайте двигун тільки при установленому ножі (ніж служить інерційною масою).
- Під час запуску прогрітого до робочої температури двигуна (HONDA) НЕ використовуйте дросельну засувку або кнопку підкачування.
- Не змінюйте настройки регулятора двигуна.

- Не запускайте пристрій, якщо канал викидання не закритий одним з вказаних нижче вузлів.
 - Травозбірник
 - Відбивна заслінка
 - Комплект для мульчування
- Задійте пусковий вимикач з обережністю, відповідно до вказівок виробника.
- Дотримуйтесь безпечної дистанції до ріжучого інструменту.
- Запускайте пристрій на газоні з низькою травою.

Символи положень пристрою

Дросельна засувка * Пуск Робота Стоп	
Дистанційне керування газом * Пуск Стоп	
Дистанційне керування газом з дросельною засувкою *	
Варіоредуктор * Швидко повільно	
Муфта ножів * Вкл. Викл.	

* В залежності від моделі

Ручний запуск

Без дистанційного керування газом, з дросельною засувкою



1. Переведіть дросельну засувку в положення 1 (📷 13/1).
2. Підтягніть запобіжну скобу до верхньої ручки і утримуйте (📷 17) — запобіжна скоба не фіксується.
3. Плавню витягніть пусковий трос і знову повільно відпустіть його (📷 18).
4. Після прогрівання двигуна (прибл. 15–20 секунд) встановіть дросельну засувку в положення 2 (📷 13/2).

i Двигун має незмінну настройку газу. Регулювання частоти обертання неможливе.

Без дистанційного керування газом, з підкачуванням (📷 16)

1. Тричі натисніть кнопку підкачування з інтервалом приблизно 2 секунди (📷 16). При температурі нижче 10 °C натисніть кнопку підкачування п'ять разів.
2. Підтягніть запобіжну скобу до верхньої ручки і утримуйте (📷 17) — запобіжна скоба не фіксується.
3. Плавню витягніть пусковий трос і знову повільно відпустіть його (📷 18).

i Двигун має незмінну настройку газу. Регулювання частоти обертання неможливе.

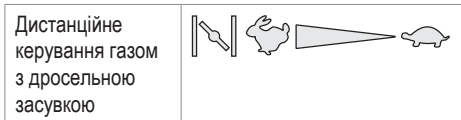
Без дистанційного керування газом, без підкачування/дросельної засувки

1. Підтягніть запобіжну скобу до верхньої ручки і утримуйте (📷 17) — запобіжна скоба не фіксується.
2. Плавню витягніть пусковий трос і знову повільно

відпустіть його (📷 18).

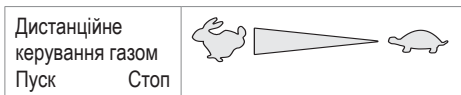
i Двигун має незмінну настройку газу. Регулювання частоти обертання неможливе.

З дистанційним керуванням газом, з дросельною засувкою



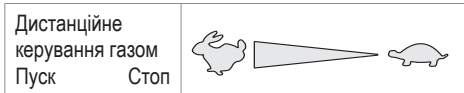
1. Встановіть важіль газу в положення (📷 14/1).
2. Підтягніть запобіжну скобу до верхньої ручки і утримуйте (📷 17) — запобіжна скоба не фіксується.
3. Плавню витягніть пусковий трос і знову повільно відпустіть його (📷 18).
4. Після прогрівання двигуна (прибл. 15–20 секунд) установіть важіль газу у положення між і (📷 14/2).




З дистанційним керуванням газом, без підкачування/дросельної засувки



1. Встановіть важіль газу в положення (📷 20/1).
2. Підтягніть запобіжну скобу до верхньої ручки і утримуйте (📷 17) — запобіжна скоба не фіксується.
3. Плавню витягніть пусковий трос і знову повільно відпустіть його (📷 18).
4. Після прогрівання двигуна (прибл. 15–20 секунд) установіть важіль газу у положення між і (📷 20).

З дистанційним керуванням газом, з підкачуванням (📷 16)



1. Встановіть важіль газу в положення  (☞ **20/1**).
2. Тричі натисніть кнопку підкачування з інтервалом приблизно 2 секунди (☞ **16**). При температурі нижче 10 °C натисніть кнопку підкачування п'ять разів.
3. Підтягніть запобіжну скобу до верхньої ручки і утримуйте (☞ **17**) — запобіжна скоба не фіксується.
4. Плавню витягніть пусковий трос і знову повільно відпустіть його (☞ **18**).
5. Коли двигун запуститься, установіть важіль газу в положення потрібної частоти обертання між  і  (☞ **20**).

Електричний стартер (опція)



Електричний стартер з підкачуванням (☞ **16**)

1. Переведіть важіль газу в положення «ПУСК» (☞ **15/1**).
2. Тричі натисніть кнопку підкачування з інтервалом приблизно 2 секунди (☞ **16**). При температурі нижче 10 °C натисніть кнопку підкачування п'ять разів.
3. Підтягніть запобіжну скобу до верхньої ручки і утримуйте (☞ **17**) — запобіжна скоба не фіксується.



Електричний стартер (опція)

Електричний стартер з підкачуванням (☞ **16**)

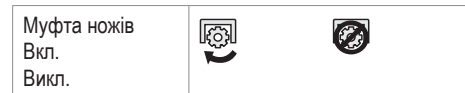
1. Переведіть важіль газу в положення «ПУСК» (☞ **15/1**).
2. Тричі натисніть кнопку підкачування з інтервалом приблизно 2 секунди (☞ **16**). При температурі нижче 10 °C натисніть кнопку підкачування п'ять разів.
3. Підтягніть запобіжну скобу до верхньої ручки і утримуйте (☞ **17**) — запобіжна скоба не фіксується.

4. Повністю поверніть ключ в замку запалювання вправо (☞ **19**).
5. Щойно двигун запуститься, відпустіть ключ запалювання (він повертається в положення 0).
6. Установіть важіль газу у положення потрібної частоти обертання між  і  (☞ **15/2**).

Електричний стартер без підкачування/дросельної засувки (☞ **15**)

1. Переведіть важіль газу в положення «ПУСК» (☞ **15/1**).
2. Підтягніть запобіжну скобу до верхньої ручки і утримуйте (☞ **17**) — запобіжна скоба не фіксується.
3. Повністю поверніть ключ в замку запалювання вправо (☞ **19**).
4. Щойно двигун запуститься, відпустіть ключ запалювання (він повертається в положення 0).
5. Установіть важіль газу у положення потрібної частоти обертання між  і  (☞ **15/2**).

Муфта ножів (опція)



Муфта ножів дозволяє виконувати зчеплення і розчеплення ножів під час роботи двигуна.

Зчеплення ножів


1. Підтягніть запобіжну скобу до верхньої ручки і утримуйте (☞ **17**) — запобіжна скоба не фіксується.
2. Відхиліть важіль муфти від корпусу (☞ **21/1**).
- Ніж зчіплюється.

Розчеплення ножів

3. Відпустіть запобіжну скобу (☞ **25**).
- Ніж розчіплюється.
- Важіль муфти переходить у положення спокою (☞ **21/2**).

Вимкнення двигуна


Пристрій без муфти ножів

1. Встановіть важіль газу в положення  (☞ 20/2).
2. Відпустіть запобіжну скобу (☞ 25).
- Двигун вимикається.

⚠ Увага: небезпека важкої травми!
Двигун може обертатися за інерцією. Після вимкнення переконайтеся, що двигун зупинився.

Пристрій з муфтою ножів



1. Відпустіть запобіжну скобу (☞ 25).
2. Встановіть важіль газу в положення  (☞ 20/2).
- Двигун вимикається.

⚠ Увага: небезпека важкої травми!
Двигун може обертатися за інерцією. Після вимкнення переконайтеся, що двигун зупинився.

Привод коліс (опція) (☞ 22)

⚠ Увага!
Вмикайте передачі лише при працюючому двигуні.

Ввімкнення приводу коліс

1. Притисніть скобу ввімкнення редуктора до верхньої ручки і утримуйте (☞ 22) — скоба ввімкнення редуктора не фіксується.
- Привод коліс вмикається.

Вимкнення приводу коліс

1. Відпустіть скобу ввімкнення редуктора (☞ 24).
- Привод коліс вимикається.

Варіоредуктор (опція)



Варіоредуктор дозволяє плавно регулювати швидкість руху газонокосарки.

⚠ Увага!
Задійте важіль лише при працюючому двигуні. Перемикання без приводу двигуна може спричинити пошкодження приводного механізму.

- Для підвищення швидкості потягніть важіль (☞ 23) у напрямку (☞ 23/2).
- Для зменшення швидкості потягніть важіль (☞ 23) у напрямку (☞ 23/1).

i Завжди пристосовуйте швидкість руху до умов ґрунту і газону.

Технічне обслуговування та догляд

⚠ Увага: небезпека травмування!

- Перед початком усіх робіт з технічного обслуговування та догляду завжди вимикайте двигун та від'єднуйте штекер свічки запалювання!
- Двигун може обертатися за інерцією. Після вимкнення переконайтеся, що двигун зупинився.
- Під час виконання робіт з технічного обслуговування та догляду на ріжучому ножі завжди надягайте робочі рукавиці!

- Підтягніть всі гайки, болти і гвинти.
- Пристрій повинен перебувати в безпечному робочому стані.
- Перш ніж поставити машину на стоянку дочекайтеся охолодження двигуна.
- Регулярно перевіряйте працездатність і знос травозбірника.
- Чистіть пристрій після кожного його використання.
- Забороняється мити пристрій водою. Вода, що проникає всередину, може спричинити


несправності (система запалювання, карбюратор).

- Регулярно перевіряйте ножі на наявність пошкоджень.
- Замініть несправний глушник.

Нахил газонокосарки


В залежності від виробника двигуна:

- карбюратор/повітряний фільтр повинен бути обернений вгору (☞ 26);
- свічка запалювання повинна бути обернена вгору (☞ 27).

 Дотримуйтеся вказівок довідника з експлуатації двигуна!

Шліфування/заміна ножів

- Для заточування тупих або заміни пошкоджених ножів звертайтеся тільки в сервісний центр або авторизовані майстерні.
- Переточені ножі необхідно збалансувати.

 **Увага!**
Незбалансовані ріжучі ножі створюють сильні вібрації і пошкоджують косарку.

Зарядка стартерної акумуляторної батареї (опція)

Стартерна акумуляторна батарея не потребує технічного обслуговування і в нормальних умовах заряджається від косарки. В особливих випадках користувач повинен зарядити акумуляторну батарею:

- перед першим введенням газонокосарки в експлуатацію;
- у випадку розрядки перед зимовою перервою або при інших тривалих перервах в роботі (більше 6 місяців).

Порядок зарядки:


1. Витягніть зарядний пристрій з відділення батареї.
2. Від'єднайте кабель акумуляторної батареї від кабелю двигуна (☞ 28).

3. З'єднайте кабель акумуляторної батареї з кабелем зарядного пристрою (☞ 29).

4. Приєднайте зарядний пристрій до мережі живлення.
Напруга мережі живлення повинна відповідати робочій напрузі зарядного пристрою.

Зарядка триває приблизно 36 годин.

Використовуйте лише оригінальний зарядний пристрій, що входить до комплекту пристрою.


 **Увага!**

- Виконуйте зарядку стартерної акумуляторної батареї лише в сухих, добре провітрюваних приміщеннях.
- Не вмикайте газонокосарку під час зарядки.

Догляд за двигуном

Заміна моторного масла

1. Встановіть під двигуном відповідний контейнер для збору масла.
2. Повністю злийте або відкачайте масло через маслосливну горловину.

 Утилізуйте відпрацьоване масло екологічно безпечним способом.

Ми рекомендуємо здавати відпрацьоване масло в закритих контейнерах у відповідні пункти збирання або станції технічного обслуговування.

Забороняється:

- викидати відпрацьоване масло разом з побутовими відходами;
- зливати в каналізацію або стік;
- зливати на землю.

Заміна повітряного фільтру

- Дотримуйтеся вказівок довідника з експлуатації двигуна.

Заміна свічки запалювання

- Дотримуйтеся вказівок довідника з експлуатації двигуна.

Привод коліс (опція)

Регулювання троса Боудена

Якщо при працюючому двигуні привод коліс не вмикається або не вимикається, необхідно відрегулювати відповідний трос Боудена.



Увага!

Виконуйте регулювання троса Боудена лише при вимкненому двигуні.

1. Обертайте регулятор тросу Боудена в напрямку, вказаному стрілкою (↻ 30).
2. Для перевірки правильності регулювання запустіть двигун і ввімкніть привод коліс.
3. Якщо привод коліс не працює, доставте газонокосарку в сервісну майстерню або спеціалізований сервісний центр.

Змащування приводної шестерні

- Періодично змащуйте приводну шестерню на валу редуктора аерозольним маслом.



Редуктор приводу коліс не потребує технічного обслуговування.

Зберігання



Увага: небезпека вибуху!

Не зберігайте пристрій поблизу джерел відкритого вогню або тепла.

- Дочекайтеся охолодження двигуна.
- Для компактного зберігання складіть верхню ручку.
- Висушіть пристрій і зберігайте у недоступному для дітей і сторонніх осіб місці.
- Зберігайте стартерну акумуляторну батарею в місці, де виключається її промерзання.
- Періодично заряджайте стартерну акумуляторну батарею.
- Спорожніть паливний бак.
- Від'єднайте штекер свічки запалювання.

Ремонт

Ремонтні роботи дозволяється виконувати тільки співробітникам сервісних центрів і авторизованих майстерень.

Утилізація



Пристрої, батареї чи акумулятори, які відслужили свій строк, не можна утилізувати разом із побутовим сміттям!

Упаковка, пристрій та принадлежности виготовлені з придатних для переробки та вторинного використання матеріалів. Їх слід утилізувати належним чином.

Усунення несправностей



Увага!

Забороняється вирівнювати вал двигуна і ножі.

Несправність	Усунення
Двигун не запускається.	<ul style="list-style-type: none"> ▪ Заправте бензин. ▪ Встановіть важіль газу в положення «Запуск». ▪ Ввімкніть дросельну засувку. ▪ Притисніть скобу ввімкнення двигуна до верхньої ручки. ▪ Перевірте і при необхідності замініть свічки запалювання. ▪ Очистіть повітряний фільтр. ▪ Вільно прокрутіть ножі. ▪ Зарядіть стартерну акумуляторну батарею. ▪ Запустіть машину на вже підстриженому газоні.
Потужність двигуна знижується.	<ul style="list-style-type: none"> ▪ Відкоригуйте висоту зрізу. ▪ Заточіть або замініть ніж. ▪ Очистіть канал викидання/корпус. ▪ Очистіть повітряний фільтр. ▪ Зменшіть швидкість роботи.
Неохайний зріз	<ul style="list-style-type: none"> ▪ Заточіть або замініть ніж. ▪ Відкоригуйте висоту зрізу.
Травозбірник заповнюється недостатньо.	<ul style="list-style-type: none"> ▪ Відкоригуйте висоту зрізу. ▪ Дайте газону висохнути. ▪ Заточіть або замініть ніж. ▪ Очистіть решітку травозбірника. ▪ Очистіть канал викидання/корпус.
Привод коліс не працює.	<ul style="list-style-type: none"> ▪ Відрегулюйте трос Боудена. ▪ Клиновий ремінь пошкоджено. ▪ Зверніться в сервісну майстерню. ▪ Очистіть привод коліс, зубчатий ремінь і редуктор від бруду. ▪ Змастіть механізм вільного ходу (приводна шестерня на валу редуктора) аерозольним маслом.
Колеса не обертаються при ввімкненому редукторі.	<ul style="list-style-type: none"> ▪ Підтягніть болти коліс. ▪ Маточина колеса несправна. ▪ Клиновий ремінь пошкоджено. ▪ Зверніться в сервісну майстерню.
Пристрій вібрує надзвичайно сильно.	<ul style="list-style-type: none"> ▪ Перевірте ніж.



Якщо ви не можете усунути неполадку самостійно або її немає у цій таблиці, зверніться до сервісного центру нашої компанії.

- Перевірка спеціалістом потрібна:
 - після наїзду на перешкоду;
 - при раптовій зупинці двигуна;
 - при пошкодженні редуктора;
 - при пошкодженні клинового ременя;
 - при деформації ножа;
 - при деформації вала двигуна.

Сертифікат відповідності ЄС

- Див. довідник з монтажу

Гарантія

Ми усуваємо можливі дефекти матеріалів чи виробничий брак пристрою впродовж встановленого законом терміну подачі рекламаций на свій розсуд шляхом ремонту чи заміни. Термін визначається законодавством країни, у якій було придбано пристрій.

Гарантія діє лише за наступних умов:

- при належному використанні пристрою;
- при дотриманні довідника з експлуатації;
- при використанні оригінальних запчастин.

Гарантія анулюється:

- при спробах ремонту пристрою;
- при технічних змінах пристрою;
- при застосуванні не за призначенням (наприклад, у комерційних цілях або у комунальному господарстві).

Гарантія не поширюється:

- на пошкодження лакового покриття, які пояснюються нормальним зношуванням;
- деталі, що зношуються, у каталозі запчастин включені в рамку **XXX XXX (X)**
- двигуни внутрішнього згоряння: для них діють гарантійні положення відповідного виробника.

У гарантійному випадку зверніться з даним гарантійним листом та документом, який підтверджує купівлю товару, до свого дилера чи до найближчого авторизованого сервісного центру. Гарантія дає право покупцеві пред'являти виробникові претензії відносно усунення недоліків виробу.

Country	Company	Telephone	Fax
A	AL-KO KOBER Ges.m.b.H.	(+43)3578/2515-100	(+43)3578/2515-31
AUS	AL-KO INTERNATIONAL Pty. Ltd.	(+61)3/9767-3700	(+61)3/9767-3799
B / L	Eurogarden NV	(+32)16/805427	(+32)16/805425
BG	Valerii S&M Group SJ	(+359)2 942 34 02	(+359)2 942 34 10
CH	AL-KO KOBER AG	(+41)56/418-31 53	(+41)56/4183160
CZ	AL-KO KOBER Spol. S.R.O.	(+420)382/210381	(+420)382/212782
D	AL-KO GERÄTE GmbH	(+49)8221/203-0	(+49)8221/203-138
DK	AL-KO GINGE A/S	(+45)98 82 10 00	(+45)98 82 54 54
EST/LT/LV	SIA AL-KO KOBER	(+371)67/627-326	((+371)67/807-018
F	AL-KO S.A.S.	(+33)3/8576-3500	(+33)3/8576-3581
GB	Rochford Garden Machinery Ltd.	(+44)1963/828050	(+44)1963/828052
H	AL-KO KFT	(+36)29/5370-50	(+36)29/5370-51
HR	Brun.ko.-prom d.o.o.	(+385)1 3096 567	(+385)1 3096 567
I	AL-KO KOBER GmbH / SRL	(+39)039/9329-311	(+39)039/9329-390
IN	AGRO-COMMERCIAL	(+91)3322874206	(+91)3322874139
IQ	Gulistan Com	(+946)750 450 80 64	
IRL	Cyril Johnston & Co. Ltd.	(+44)2890813121	(+44)2890914220
LY	ASHOFAN FOR AGRICULT. ACC.	(+218)512660209	(+218)512660209
MA	BADRA Sarl	(+212)022447128	(+212)022447130
MK	Techno Geneks	(+389)2 2551801	(+389)2 2520175
N	AL-KO GINGE A/S	(+47)64/86-2550	(+47)64/86-2554
NL	O.DE LEEUW GROENTECHNIEK	(+31)38/444 6160	(+31)38/444 6358
PL	AL-KO KOBER Sp. z.o.o.	(+48)61/816-1925	(+48)61/816-1980
RO	OMNITECH Technology SRL	(+4)021 326 36 72	(+4)021 326 36 79
RUS	OOO AL-KO KOBER	(+7)499/16887-16	(+7)499/96600-00
RUS	ZAO AL-KO St. Petersburg GmbH	(+7)812/446-1075	(+7)812/446-1075
S	GINGE Svenska AB	(+46)31/57-3580	(+46)31/57-5620
SK	AL-KO KOBER Slovakia Spol. S.R.O.	(+421)2/4564-8267	(+421)2/4564-8117
SLO	Darko Opara s.p.	(+386)1 722 58 50	(+386)1 722 58 51
SRB	Agromarket d.o.o.	(+381)34 308 000	(+381)34 308 16
TR	ZIMAS A.S.	(+90)232 4580586	(+90)232 4572697
UA	TOV AL-KO KOBER	(+380)44/492 33-96	(+380)44/496 66-93