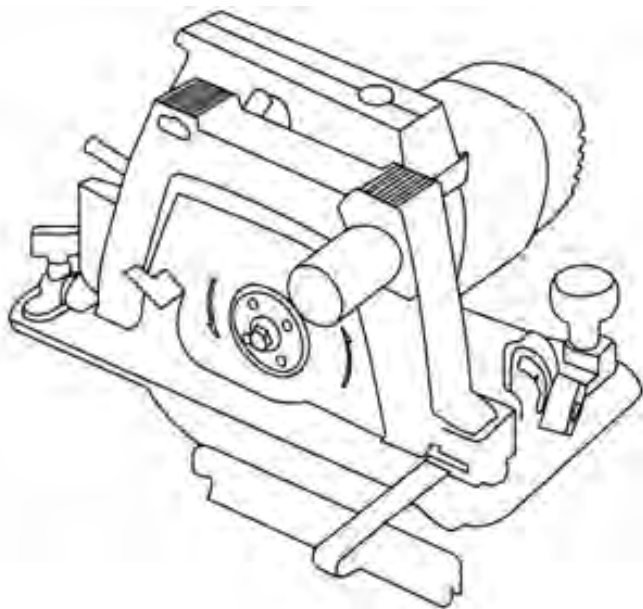


ЗЕНИТ

электроинструмент

ЦИРКУЛЯРНАЯ И НАСТОЛЬНАЯ ПИЛА

ЗПЦ-2300



002

ИНСТРУКЦИЯ ПО ЭКСПЛУАТАЦИИ

Общие правила по технике безопасности



ПРЕДУПРЕЖДЕНИЕ.

Перед использованием электроинструментов должны быть предприняты все необходимые меры предосторожности для того, чтобы уменьшить степень риска возгорания, удара электрическим током и снизить вероятность повреждения корпуса инструмента. Эти меры предосторожности включают в себя нижеперечисленные пункты.

Внимательно прочтите все указания, прежде чем Вы попытаетесь использовать инструмент, и сохраните их.

В целях безопасного использования:

1. Поддерживайте чистоту и порядок на рабочем месте. Любая помеха на рабочем месте или на рабочем столе может стать причиной травмы.
2. Принимайте во внимание обстановку, окружающую рабочее место. Не работайте с электроинструментом под дождём. Не используйте электроинструмент в помещениях с повышенной влажностью. Поддерживайте хорошее освещение на рабочем месте. Не работайте инструментом вблизи легковоспламеняющихся жидкостей или газов.
3. Остерегайтесь удара электрическим током. Не касайтесь заземлённых поверхностей. Например, трубопроводов, радиаторов, кухонных плит, корпусов холодильников.
4. Во время работы с инструментом не разрешайте детям находиться поблизости. Не позволяйте посторонним дотрагиваться до инструмента или удлинителя. Посторонние лица не должны находиться на рабочем месте.
5. Закончив работу, храните инструмент в специально отведенном месте для хранения электроинструмента. Место для хранения электроинструмента должно быть сухим, не доступным для посторонних лиц и запирается на замок. Дети не должны иметь доступ к электроинструменту.
6. Не вмешивайтесь в работу механизмов, прикладывая излишнюю силу. Работа выполняется качественней и безопасней, если электроинструмент эксплуатируется согласно предусмотренных норм, нагрузок, усилий и скорости.
7. Адекватно выбирайте инструмент для каждой

конкретной работы. Не пытайтесь выполнить маломощным бытовым электроинструментом работу, которая предназначена для высокомоощного профессионального электроинструмента. Не используйте электроинструмент в целях, для которых он не предназначен.

8. Обратите внимание на выбор рабочей одежды. Не надевайте просторную одежду или украшения, т.к. их могут зацепить движущиеся части электроинструмента. На время работы вне помещений рекомендуется надевать резиновые перчатки и ботинки с нескользкой подошвой. Скрывайте длинные волосы головным убором.
9. Пользуйтесь защитными очками. Одевайте маску для лица или маску против пыли, если при работе выделяется пыль.
10. Используйте оборудование для отвода пыли и грязи, если это предусмотрено. Убедитесь, что Вы используете правильные устройства для присоединения подобного оборудования.
11. Не допускайте порчи электрошнура. Никогда не переносите инструмент, удерживая его за шнур электропитания. Не дергайте за шнур с целью вынуть вилку из розетки. Оберегайте шнур от воздействия высоких температур, смазочных материалов и предметов с острыми краями.
12. Перед началом работы закрепите обрабатываемую деталь в тисках. Это безопасней, чем держать заготовку в руке, а также освобождает обе руки для работы с инструментом.
13. Будьте внимательны. Постоянно имейте хорошую точку опоры и не теряйте равновесия.
14. Внимательно и ответственно относитесь к техническому обслуживанию электроинструмента и его ремонту. Для достижения лучших рабочих характеристик и обеспечения большей безопасности при работе осторожно обращайтесь с электроинструментом и содержите его в чистоте. При смазке и замене аксессуаров следуйте указаниям в соответствующих инструкциях. Периодически осматривайте электрошнур инструмента и в случае его повреждения отремонтируйте его в уполномоченном сервисном центре. Периодически осматривайте удлинители, которые Вы используете, и в случае повреждения производите их замену. Рукоятки инструмента должны быть сухими и чистыми,

не допускайте их загрязнения смазочными материалами.

15. Выньте вилку электрошнура из розетки, если инструмент не используется, перед началом техобслуживания, а также перед заменой аксессуаров.
16. Выньте все регулировочные и гаечные ключи. Возьмите себе за правило, перед тем как включить электроинструмент, все ли ключи вынуты из него.
17. Избегайте неожиданного запуска двигателя. Не переносите подключенный к электросети электроинструмент, держа палец на выключателе. Перед тем как вставить штепсель в розетку убедитесь, что выключатель находится в положении «Выкл.».
18. Работая вне помещения, пользуйтесь удлинителями. В этом случае используйте только те удлинители, что предназначены для работы на улице. Они имеют соответствующую маркировку.
19. Будьте бдительны. Следите за тем, что Вы делаете. Придерживайтесь здравого смысла. Если Вы устали, не работайте с электроинструментом.
20. Проверяйте поврежденные детали. Прежде чем продолжить эксплуатацию электроинструмента, следует тщательно проверить защитный кожух или иные детали, которые имеют повреждения с целью установить, что они в рабочем состоянии и выполняют предназначенную им функцию. Проверьте надежность скрепления движущихся деталей, исправность деталей, правильности сборки и любые другие параметры что могут повлиять на их работу. Защитный кожух или любые другие поврежденные детали, необходимо отремонтировать или заменить в уполномоченном сервисном центре. Неисправные переключатели замените в уполномоченном сервисном центре. Не работайте с инструментом с неисправным переключателем «Вкл.\Выкл.».
21. **Внимание.** Во избежание травм используйте только те аксессуары или устройства, что указаны в этих инструкциях по эксплуатации или в каталоге ЗЕНИТ ТМ.
22. Ремонт электроинструмента должен осуществляться исключительно в уполномоченном сервисном центре с использованием только оригинальных запасных частей ЗЕНИТ ТМ. В противном случае возможно нанесение серьезного вреда

здоровью пользователя.

Правила по технике безопасности для всех видов пил

- Держите руки как можно дальше от зоны резания и полотна пилы. Держите Вашу вторую рукоятку на вспомогательной рукоятке или на корпусе двигателя.
- Если удерживать пилу обеими руками, руки будут защищены от пореза полотном пилы.
- Не попадите под обрабатываемое изделие
- Предохранительное приспособление не сможет защитить Вас от полотна пилы снизу обрабатываемого изделия.
- Отрегулируйте глубину резания в зависимости от толщины обрабатываемого изделия.
- Под обрабатываемым изделием должно быть видно не больше, чем зуб полотна пилы.
- Никогда не удерживайте обрабатываемую деталь в руках или на коленях. Надежно закрепляйте обрабатываемую деталь на устойчивой подставке.
- Очень важно закрепить обрабатываемое изделие надлежащим образом для уменьшения опасности получения травмы, защемления полотна или потери управления.
- Держите электроинструмент за изолированные поверхности захватов при выполнении работ, когда режущий инструмент может коснуться скрытой электропроводки или своего собственного шнура.
- Соприкосновение с проводом «под напряжением» приведет к опасности того, что металлические детали электроинструмента тоже окажутся “под напряжением” и оператор получит поражение электрическим током.
- При разрезании всегда используйте направляющую планку или вертикальную направляющую края детали. Это улучшит точность резания и уменьшит вероятность защемления полотна.
- Всегда используйте полотно надлежащего размера и формы (ромб или круг) в соответствии с отверстиями отправки
- Полотна, которые не будут соответствовать деталям оснастки пилы, будут перемещаться со смещением относительно центра, приводя к потере управления.
- Никогда не используйте повреждённые детали или неподходящие для полотна шайбы или болт

- Шайбы и болт для полотна были разработаны специально для Вашей пилы для получения оптимальных эксплуатационных характеристик и безопасности при эксплуатации.
- Никогда не используйте какие-либо абразивные круги
- Разрыв абразивного круга может привести к серьезной травме оператора или находящегося вблизи рабочего персонала.

Дополнительные правила по технике безопасности для всех видов пил

Причины отдачи и действия оператора для предотвращения отдачи:

- отдача представляет собой внезапное обратное действие на защемление, ограничение хода или перекося полотна пилы, и станет причиной неуправляемого перемещения пилы вверх и выхода из обрабатываемой детали по направлению к оператору; при плотном защемлении или тугом ограничении хода при сужении пропила, полотно застрянет, а двигатель вследствие отдачи быстро направит аппарат в обратную сторону по направлению к оператору;
- если полотно искривится или перекосятся внутри пропила, то может произойти заедание зубьев на задней кромке полотна в верхней части деревянной поверхности, что станет причиной подъема полотна вверх из пропила и скачка обратно по направлению к оператору.

Отдача является результатом неправильной эксплуатации пилы и/или нарушения техники выполнения работ или технического состояния, и ее можно избежать, принимая надлежащие меры предосторожности, которые приведены ниже.

- Крепко удерживайте пилу обеими руками и расположите руки в таком положении, которое позволит противодействовать силам отдачи.
- Встаньте так, так чтобы Ваше тело находилось с какой-либо из сторон относительно полотна пилы, но не на одной линии с полотном.
- Отдача может стать причиной скачка пилы в обратном направлении, но оператор должен не потерять способность управления вследствие действия сил отдачи, если он будет принимать надлежащие меры предосторожности.
- При искривлении полотна, или при прерывании процесса резания по какой-

либо причине, отпустите пускатель и удерживайте пилу неподвижно в материале до тех пор, пока полотно полностью не остановится.

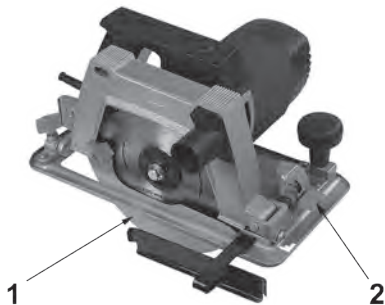
- Никогда не пытайтесь вынуть пилу из детали или потянуть пилу в обратном направлении в то время, когда полотно находится в движении, иначе может последовать отдача.
- Выявите причину искривления и предпримите необходимые действия для устранения причины искривления.
- При повторном запуске двигателя, когда полотно пилы находится внутри пропила обрабатываемой детали, выровняйте полотно в пропиле и проверьте, не застряли ли зубья пилы в материале.
- Если полотно пилы искривится, отдача может подействовать на обрабатываемую деталь в любом направлении при повторном запуске двигателя пилы.
- Надежно поддерживайте большие тонкие доски для того, чтобы свести к минимуму риск защемления полотна и отдачи.
- Большие тонкие доски имеют тенденцию к провисанию под своим собственным весом. Поддерживающие опоры необходимо расположить под доской с обеих сторон, рядом с линией разреза и около края доски.
- Не используйте тупые или поврежденные полотна
- Незаточенные или неправильно установленные полотна служат причиной узкого пропила, что приведет к чрезмерному трению, искривлению полотна и отдаче.
- Рычаги блокировки глубины и наклона полотна должны быть выставлены и надежно зафиксированы перед началом резания.
- Если приспособления для установки положения полотна сдвинутся во время резания, это может стать причиной искривления и отдачи.
- Примите дополнительные меры предосторожности при выполнении «врезания» в уже существующие стены или другие недоступные для осмотра участки.
- Выступающее вперед полотно может начать резание предметов, которые станут причиной отдачи.

Меры предосторожности при эксплуатации дисковой пилы

1. Не используйте режущие диски, имеющие деформации или трещины.
2. Не используйте режущие диски, сделанные из быстрорежущей стали.

3. Не используйте режущие диски, свойства которых не соответствуют характеристикам, указанным в данном руководстве.
4. Не останавливайте режущие диски надавливанием сбоку.
5. Всегда держите режущие диски острозаточенными.
6. Убедитесь в том, что нижнее предохранительное приспособление будет двигаться плавно и свободно.
7. Никогда не эксплуатируйте дисковую пилу, если нижнее предохранительное приспособление пилы будет зафиксировано в открытом положении.
8. Убедитесь в том, что приспособление для отвода, которое входит в систему защиты, будет функционировать правильно.
9. Никогда не эксплуатируйте дисковую пилу, если режущий диск будет повернут вверх или в сторону.
10. Убедитесь в том, что в материале не будет посторонних предметов, например, гвоздей.
11. Отсоедините штепсельную вилку от сетевой розетки перед началом выполнения какой-либо из регулировок, перед началом обслуживания или текущего ремонта.

Описание



1. Пильный диск
2. Фиксатор

Технические характеристики

Модель	ЗПЦ-2300
Потребляемая мощность	2300 Вт
Рабочее напряжение	220 В
Рабочая частота	50/60 Гц
Частота вращения шпинделя	5500 об/мин
Диаметр пильного диска	200 мм
Глубина пропила	68 мм
Посадочный диаметр диска	32 мм

Подготовка к эксплуатации

1. Источник электропитания.

Проследите за тем, чтобы используемый источник электропитания соответствовал требованиям к источнику электропитания, указанным на типовой табличке изделия.

2. Переключатель «Вкл./Выкл.».

Убедитесь в том, что переключатель находится в положении «Выкл.». Если Вы вставляете штепсель в розетку, а переключатель находится в положении «Вкл.», инструмент немедленно заработает, что может стать причиной серьезной травмы.

3. Удлинитель.

Когда рабочая площадка удалена от источника электропитания, пользуйтесь удлинителем. Удлинитель должен иметь требуемую площадь поперечного сечения и обеспечивать работу электроинструмента заданной мощности. Разматывайте удлинитель только на реально необходимую для данного конкретного применения длину.

4. Подготовка деревянного верстака.

Так как режущий диск будет выходить за пределы нижней поверхности пиломатериала, расположите данный пиломатериал на верстаке при отрезании. Если в качестве верстака будет использована прямоугольная рама, выберите ровную поверхность для обеспечения надлежащей устойчивости рамы. Неустойчивый верстак может привести к опасности при эксплуатации.



Осторожно

Во избежание возможного несчастного случая, всегда следует убедиться в том, что часть пиломатериала, которая останется после резания, будет надежно закреплена или удержана на месте.

Даную циркулярную пилу возможно использовать как настольную пилу.

Регулирование электроинструмента перед эксплуатацией

1. Регулирование глубины резания

Глубину резания можно отрегулировать путем перемещения основания, после того как будет ослаблена его барашковая гайка.



Осторожно

Если данная барашковая гайка останется ослабленной, это может привести к возникновению очень опасной ситуации. Всегда тщательно фиксируйте гайку.

2. Регулировка угла наклона

Путем ослабления барашкового болта около шкалы можно зафиксировать режущий диск в верхнем положении с максимальным углом наклона 45° относительно основания. Угол наклона также можно будет регулировать путем ослабления барашкового болта около шкалы.

3. Установка направляющей

Положение резания можно регулировать путем перемещения направляющей влево или вправо после ослабления барашкового болта направляющей. Направляющую можно установить с левой или с правой стороны.

4. Точная настройка параллельности

Имеется возможность для выполнения точной настройки параллельности режущего диска по отношению к основанию с помощью винта регулировки параллельности. Регулировка будет уже выполнена к моменту отправки с предприятия-изготовителя. Однако, в случае нарушения параллельности, что очень маловероятно, выполните следующие регулировки.

- Выкрутите только крепежные винты навесной части крышки пилы. Не выкручивайте винты муфты.
- Оттяните предохранительную крышку в крышку пилы.
- Вставьте тонкий кусочек дерева в заднюю часть основания режущего диска, и отметьте положение на основании.
- Переместите кусочек дерева сметкой к передней части основания, и поверните винт регулировки параллельности так, чтобы метка соответствовала стороне основания.
- После выполнения регулировки, туго затяните крепежные винты на своих местах.

Примечание

Параллельность может быть немного нарушена, если глубина резания будет отрегулирована после регулировки параллельности.

Никогда не выкручивайте винты муфты. Такое действие может привести к потере муфты и ослаблению крепления части крышки пилы.

Процедура резания

1. Поместите корпус (основание) пилы на пиломатериал, и совместите линию резания с режущим диском на передней шкале.
2. Поверните выключатель в положение ON (ВКЛ) перед тем как режущий диск войдет в соприкосновение с пиломатериалом. Выключатель повернут в положение включения ON (ВКЛ), когда пускатель будет нажат, и повернут в положение выключения OFF (ВЫКЛ), когда пускатель будет отпущен.



Осторожно

Прежде чем начать операцию резания, проверьте материал, который Вы будете резать. Если при резании предполагаемого материала возможно образование вредной / токсической пыли, убедитесь в том, что к отверстию для отвода пыли плотно подсоединен пылевой мешок или специальная пылеулавливающая система.

В дополнение ко всему, наденьте противопылевой респиратор.

Перед началом распиливания убедитесь в том, что режущий диск уже достиг рабочей скорости. В случае остановки режущего диска или появления непредусмотренного шума при эксплуатации, немедленно поверните выключатель в положение OFF (ВЫКЛ).

Всегда следите за тем, чтобы шнур питания не оказался в опасной близости от вращающегося режущего диска.

Очень опасно эксплуатировать дисковую пилу, если режущий диск будет направлен вверх или в сторону. Не следует применять пилу таким необычным образом.

Всегда надевайте защитные очки перед резанием. После окончания работы выньте штепсельную вилку из сетевой розетки.

Установка и снятие режущего диска



Осторожно

Во избежание серьезного несчастного

случая, убедитесь в том, что выключатель будет установлен в положение OFF (ВЫКЛ), а источник питания будет отсоединён.

1. Снятие режущего диска

- Установите уровень резания в положение максимума, и расположите дисковую пилу.
- Нажмите рычаг блокировки, заблокируйте шпиндель, и снимите болт с шестигранной головкой при помощи торцевого гаечного ключа.
- Снимите режущий диск в то время, пока будете удерживать рычаг нижнего предохранительного
- приспособления в том положении, которое необходимо, чтобы удерживать ниже предохранительное приспособление полностью отведенным в крышку пилы.

2. Установка режущего диска

- Тщательно удалите все опилки, которые накопились на шпинделе, на болте и на шайбах.
- Сторона шайбы с расчетным центром такого же диаметра, как и внутренний диаметр режущего диска, и вогнутая сторона шайбы, должны быть плотно посажены по обоим сторонам режущего диска.
- Для обеспечения правильного направления вращения режущего диска, направление, указанное стрелкой на режущем диске, должно совпадать с направлением, указанным стрелкой на крышке пилы.
- Используя только силу пальцев, затяните болт с шестигранной головкой, удерживающий режущий диск, как можно сильнее. Затем нажмите рычаг блокировки, заблокируйте шпиндель, и тщательно затяните болт.



Осторожно

После прикрепления режущего диска, еще раз убедитесь в том, что рычаг блокировки будет прочно закреплен в заданном положении.

Техническое обслуживание и осмотр

1. Осмотр режущего диска

Так как использование незаточенного режущего диска будет уменьшать эффективность и может привести к неисправности двигателя, заточите или замените режущий диск сразу же, как только заметите следы абразивного износа.

2. Проверка установленных винтов

Регулярно проверяйте все установленные на инструменте винты, следите за тем, чтобы

они были как следует затянуты. Немедленно затяните винт, который окажется ослабленным. Невыполнение этого правила грозит серьезной опасностью.

3. Техническое обслуживание двигателя

Обмотка двигателя – “сердце” электроинструмента. Проявляйте должное внимание, следя за тем, чтобы обмотка не была повреждена и/или запылена маслом или водой.

4. Осмотр угольных щеток

С целью обеспечения Вашей постоянной безопасности и предотвращения поражения электрическим током, осмотр и замену угольной щетки на данном электроинструменте должны выполнять только специалисты авторизованного сервисного центра Зенит.

ПРЕДОСТЕРЕЖЕНИЕ

При эксплуатации придерживайтесь нижеуказанных правил:

- не используйте электроинструмент непрерывно более 15 минут;
- не допускайте механических повреждений электроинструмента (удары, падения и прочее);
- оберегайте электроинструмент от воздействия внешних источников тепла и химически активных веществ, а также от попадания гидкостей и посторонних предметов внутрь электроинструмента;
- обеспечьте эффективное охлаждение электроинструмента и отвод продуктов обработки из зоны работы электроинструмента;
- выключайте электроинструмент с помощью выключателя перед отключением от сети электропитания;
- следите за температурой двигателя, не допускайте перегрева;
- переключение направления вращения осуществляйте только после выключения электроинструмента и погной остановки вращающихся частей.

В случае невыполнения вышеуказанных правил эксплуатации гарантийные обязательства не представляются!

ЗАМЕЧАНИЕ

Торговая марка ЗЕНИТ непрерывно работает над усовершенствованием своих изделий, поэтому мы сохраняем за собой право на внесение изменений в технические характеристики, упомянутые в данной инструкции по эксплуатации, без предупреждения об этом.

ПРИМЕЧАНИЕ

На основании постоянных программ исследования и развития ЗЕНИТ оставляет за собой право на изменение указанных здесь технических данных без предварительного уведомления.

