

Правила зберігання та транспортування:

Пристрій в пакуванні виробника повинен зберігатися в закритих приміщеннях з температурою від -25°C до 20°C та відносній вологості 80% при відсутності в повітрі парів шкідливо діючих на пакування та матеріал пристрою (ГОСТ 15150-69). При транспортуванні пристрою споживач повинен забезпечити захист пристрою від механічних пошкоджень.

Гарантійні зобов'язання:

Підприємство-виробник гарантує відповідність реле вимогам технічних умов та даного паспорта при дотриманні споживачем умов експлуатації, збереження та транспортування, вказаних в паспорті та технічних умовах. Підприємство-виробник бере на себе гарантійні зобов'язання на протязі 18 місяців після дати продажу при умові:

- правильного під'єднання;
- цілісності пломби ВТК виробника;
- цілісності корпусу, відсутності слідів проникнення,

тріщин, таке інше.

Монтаж повинен здійснювати фахівець. Виробник не несе відповідальності за шкоду, заподіяну внаслідок непрофесійного монтажу та неправильної експлуатації. Заміну виробу виконує продавець згідно домовленості з виробником. Гарантійні зобов'язання несе виробник.

Пристрій відповідає технічним вимогам НД, ТРзЕС, ТРБНЕ, ДСТУ 3020-95 та визнаний придатним до експлуатації.

Дата виготовлення _____

Штамп ВТК _____

Дата продажу _____



PK-4PR
PE-4P3

ЕЛЕКТРОМАГНІТНЕ
РЕЛЕ



Термін гарантії - 18 місяців від дати продажу.

Призначення:

Реле призначене для гальванічної розв'язки між силовими колами та колами керування електропристроями. Виконане в корпусі шириною в один модуль типу S для безпосереднього монтажу на рейці DIN 35 мм.

Принцип дії:

Подання напруги на обмотку електромагнітного реле спричинить перемикання контактів реле в позиції 5-6, 8-9, 2-10 і 11-12. Цей стан контактів реле сигналізується загоранням зеленого світлодіоду. В момент пропадання напруги живлення контакти повертаються в позиції 5-4, 8-7, 2- і 11-.

Правила зберігання та транспортування:

Пристрій в пакуванні виробника повинен зберігатися в закритих приміщеннях з температурою від -25°C до 20°C та відносній вологості 80% при відсутності в повітрі парів шкідливо діючих на пакування та матеріал пристрою (ГОСТ 15150-69). При транспортуванні пристрою споживач повинен забезпечити захист пристрою від механічних пошкоджень.

Гарантійні зобов'язання:

Підприємство-виробник гарантує відповідність реле вимогам технічних умов та даного паспорта при дотриманні споживачем умов експлуатації, збереження та транспортування, вказаних в паспорті та технічних умовах. Підприємство-виробник бере на себе гарантійні зобов'язання на протязі 18 місяців після дати продажу при умові:

- правильного під'єднання;
- цілісності пломби ВТК виробника;
- цілісності корпусу, відсутності слідів проникнення,

тріщин, таке інше.

Монтаж повинен здійснювати фахівець. Виробник не несе відповідальності за шкоду, заподіяну внаслідок непрофесійного монтажу та неправильної експлуатації. Заміну виробу виконує продавець згідно домовленості з виробником. Гарантійні зобов'язання несе виробник.

Пристрій відповідає технічним вимогам НД, ТРзЕС, ТРБНЕ, ДСТУ 3020-95 та визнаний придатним до експлуатації.

Дата виготовлення _____

Штамп ВТК _____

Дата продажу _____



PK-4PR
PE-4P3

ЕЛЕКТРОМАГНІТНЕ
РЕЛЕ



Термін гарантії - 18 місяців від дати продажу.

Призначення:

Реле призначене для гальванічної розв'язки між силовими колами та колами керування електропристроями. Виконане в корпусі шириною в один модуль типу S для безпосереднього монтажу на рейці DIN 35 мм.

Принцип дії:

Подання напруги на обмотку електромагнітного реле спричинить перемикання контактів реле в позиції 5-6, 8-9, 2-10 і 11-12. Цей стан контактів реле сигналізується загоранням зеленого світлодіоду. В момент пропадання напруги живлення контакти повертаються в позиції 5-4, 8-7, 2- і 11-.

Правила зберігання та транспортування:

Пристрій в пакуванні виробника повинен зберігатися в закритих приміщеннях з температурою від -25°C до 20°C та відносній вологості 80% при відсутності в повітрі парів шкідливо діючих на пакування та матеріал пристрою (ГОСТ 15150-69). При транспортуванні пристрою споживач повинен забезпечити захист пристрою від механічних пошкоджень.

Гарантійні зобов'язання:

Підприємство-виробник гарантує відповідність реле вимогам технічних умов та даного паспорта при дотриманні споживачем умов експлуатації, збереження та транспортування, вказаних в паспорті та технічних умовах. Підприємство-виробник бере на себе гарантійні зобов'язання на протязі 18 місяців після дати продажу при умові:

- правильного під'єднання;
- цілісності пломби ВТК виробника;
- цілісності корпусу, відсутності слідів проникнення,

тріщин, таке інше.

Монтаж повинен здійснювати фахівець. Виробник не несе відповідальності за шкоду, заподіяну внаслідок непрофесійного монтажу та неправильної експлуатації. Заміну виробу виконує продавець згідно домовленості з виробником. Гарантійні зобов'язання несе виробник.

Пристрій відповідає технічним вимогам НД, ТРзЕС, ТРБНЕ, ДСТУ 3020-95 та визнаний придатним до експлуатації.

Дата виготовлення _____

Штамп ВТК _____

Дата продажу _____



PK-4PR
PE-4P3

ЕЛЕКТРОМАГНІТНЕ
РЕЛЕ



Термін гарантії - 18 місяців від дати продажу.

Призначення:

Реле призначене для гальванічної розв'язки між силовими колами та колами керування електропристроями. Виконане в корпусі шириною в один модуль типу S для безпосереднього монтажу на рейці DIN 35 мм.

Принцип дії:

Подання напруги на обмотку електромагнітного реле спричинить перемикання контактів реле в позиції 5-6, 8-9, 2-10 і 11-12. Цей стан контактів реле сигналізується загоранням зеленого світлодіоду. В момент пропадання напруги живлення контакти повертаються в позиції 5-4, 8-7, 2- і 11-.

Правила зберігання та транспортування:

Пристрій в пакуванні виробника повинен зберігатися в закритих приміщеннях з температурою від -25°C до 20°C та відносній вологості 80% при відсутності в повітрі парів шкідливо діючих на пакування та матеріал пристрою (ГОСТ 15150-69). При транспортуванні пристрою споживач повинен забезпечити захист пристрою від механічних пошкоджень.

Гарантійні зобов'язання:

Підприємство-виробник гарантує відповідність реле вимогам технічних умов та даного паспорта при дотриманні споживачем умов експлуатації, збереження та транспортування, вказаних в паспорті та технічних умовах. Підприємство-виробник бере на себе гарантійні зобов'язання на протязі 18 місяців після дати продажу при умові:

- правильного під'єднання;
- цілісності пломби ВТК виробника;
- цілісності корпусу, відсутності слідів проникнення,

тріщин, таке інше.

Монтаж повинен здійснювати фахівець. Виробник не несе відповідальності за шкоду, заподіяну внаслідок непрофесійного монтажу та неправильної експлуатації. Заміну виробу виконує продавець згідно домовленості з виробником. Гарантійні зобов'язання несе виробник.

Пристрій відповідає технічним вимогам НД, ТРзЕС, ТРБНЕ, ДСТУ 3020-95 та визнаний придатним до експлуатації.

Дата виготовлення _____

Штамп ВТК _____

Дата продажу _____



PK-4PR
PE-4P3

ЕЛЕКТРОМАГНІТНЕ
РЕЛЕ



Термін гарантії - 18 місяців від дати продажу.

Призначення:

Реле призначене для гальванічної розв'язки між силовими колами та колами керування електропристроями. Виконане в корпусі шириною в один модуль типу S для безпосереднього монтажу на рейці DIN 35 мм.

Принцип дії:

Подання напруги на обмотку електромагнітного реле спричинить перемикання контактів реле в позиції 5-6, 8-9, 2-10 і 11-12. Цей стан контактів реле сигналізується загоранням зеленого світлодіоду. В момент пропадання напруги живлення контакти повертаються в позиції 5-4, 8-7, 2- і 11-.

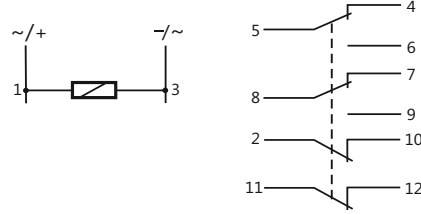
Монтаж:

1. Вимкнути живлення.
2. Встановити реле на рейці в розподільному щиті.
3. Проводи під'єднати згідно схеми.

Технічні характеристики:

відповідність стандарту	IEC 61095
напряга живлення	
PE-4P3 220 В (PK-4PR/220)	220 В~
PE-4P3 110 В (PK-4PR/110)	110 В~/=
PE-4P3 48 В (PK-4PR/48)	48 В~/=
PE-4P3 24 В (PK-4PR/24)	24 В~/=
PE-4P3 12 В (PK-4PR/12)	12 В~/=
струм комутації	I _к =4x8 А
напряга комутації	U _к =250 В
контакти	2 на перемикання, 2 на розмикання
характер навантаження	АС-7а
напряга ізоляції	400 В
напряга пробою ізоляції	контакти - обмотка 2,5 кВ
між групами контактів	3,6 кВ
між розімкненими контактами	1,2 кВ
рівень забруднення	3
захист від короткого замикання	автоматичний вимикач В8(8А)
витривалість до перевантажень	3 кВ
клас безпеки	В
ступінь герметичності корпусу	IP20
час реакції спрацювання макс.	40 мс
час реакції вимкнення макс.	20 мс
витривалість механічна мін	5x10 ⁶ циклів
струм споживання	25 мА
індикація спрацювання	зелений світлодіод
приєднання проводів	затискачі гвинтові 2,5 мм ²
робоча температура	від -25°C до +50°C
габаритні розміри	1 модуль типу S (17,5 мм)
монтаж	на DIN-рейці 35 мм

Схема підключення:



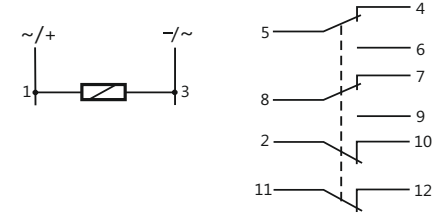
Монтаж:

1. Вимкнути живлення.
2. Встановити реле на рейці в розподільному щиті.
3. Проводи під'єднати згідно схеми.

Технічні характеристики:

відповідність стандарту	IEC 61095
напряга живлення	
PE-4P3 220 В (PK-4PR/220)	220 В~
PE-4P3 110 В (PK-4PR/110)	110 В~/=
PE-4P3 48 В (PK-4PR/48)	48 В~/=
PE-4P3 24 В (PK-4PR/24)	24 В~/=
PE-4P3 12 В (PK-4PR/12)	12 В~/=
струм комутації	I _к =4x8 А
напряга комутації	U _к =250 В
контакти	2 на перемикання, 2 на розмикання
характер навантаження	АС-7а
напряга ізоляції	400 В
напряга пробою ізоляції	контакти - обмотка 2,5 кВ
між групами контактів	3,6 кВ
між розімкненими контактами	1,2 кВ
рівень забруднення	3
захист від короткого замикання	автоматичний вимикач В8(8А)
витривалість до перевантажень	3 кВ
клас безпеки	В
ступінь герметичності корпусу	IP20
час реакції спрацювання макс.	40 мс
час реакції вимкнення макс.	20 мс
витривалість механічна мін	5x10 ⁶ циклів
струм споживання	25 мА
індикація спрацювання	зелений світлодіод
приєднання проводів	затискачі гвинтові 2,5 мм ²
робоча температура	від -25°C до +50°C
габаритні розміри	1 модуль типу S (17,5 мм)
монтаж	на DIN-рейці 35 мм

Схема підключення:



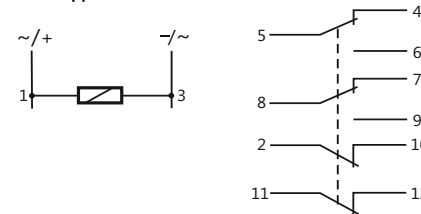
Монтаж:

1. Вимкнути живлення.
2. Встановити реле на рейці в розподільному щиті.
3. Проводи під'єднати згідно схеми.

Технічні характеристики:

відповідність стандарту	IEC 61095
напряга живлення	
PE-4P3 220 В (PK-4PR/220)	220 В~
PE-4P3 110 В (PK-4PR/110)	110 В~/=
PE-4P3 48 В (PK-4PR/48)	48 В~/=
PE-4P3 24 В (PK-4PR/24)	24 В~/=
PE-4P3 12 В (PK-4PR/12)	12 В~/=
струм комутації	I _к =4x8 А
напряга комутації	U _к =250 В
контакти	2 на перемикання, 2 на розмикання
характер навантаження	АС-7а
напряга ізоляції	400 В
напряга пробою ізоляції	контакти - обмотка 2,5 кВ
між групами контактів	3,6 кВ
між розімкненими контактами	1,2 кВ
рівень забруднення	3
захист від короткого замикання	автоматичний вимикач В8(8А)
витривалість до перевантажень	3 кВ
клас безпеки	В
ступінь герметичності корпусу	IP20
час реакції спрацювання макс.	40 мс
час реакції вимкнення макс.	20 мс
витривалість механічна мін	5x10 ⁶ циклів
струм споживання	25 мА
індикація спрацювання	зелений світлодіод
приєднання проводів	затискачі гвинтові 2,5 мм ²
робоча температура	від -25°C до +50°C
габаритні розміри	1 модуль типу S (17,5 мм)
монтаж	на DIN-рейці 35 мм

Схема підключення:



Монтаж:

1. Вимкнути живлення.
2. Встановити реле на рейці в розподільному щиті.
3. Проводи під'єднати згідно схеми.

Технічні характеристики:

відповідність стандарту	IEC 61095
напряга живлення	
PE-4P3 220 В (PK-4PR/220)	220 В~
PE-4P3 110 В (PK-4PR/110)	110 В~/=
PE-4P3 48 В (PK-4PR/48)	48 В~/=
PE-4P3 24 В (PK-4PR/24)	24 В~/=
PE-4P3 12 В (PK-4PR/12)	12 В~/=
струм комутації	I _к =4x8 А
напряга комутації	U _к =250 В
контакти	2 на перемикання, 2 на розмикання
характер навантаження	АС-7а
напряга ізоляції	400 В
напряга пробою ізоляції	контакти - обмотка 2,5 кВ
між групами контактів	3,6 кВ
між розімкненими контактами	1,2 кВ
рівень забруднення	3
захист від короткого замикання	автоматичний вимикач В8(8А)
витривалість до перевантажень	3 кВ
клас безпеки	В
ступінь герметичності корпусу	IP20
час реакції спрацювання макс.	40 мс
час реакції вимкнення макс.	20 мс
витривалість механічна мін	5x10 ⁶ циклів
струм споживання	25 мА
індикація спрацювання	зелений світлодіод
приєднання проводів	затискачі гвинтові 2,5 мм ²
робоча температура	від -25°C до +50°C
габаритні розміри	1 модуль типу S (17,5 мм)
монтаж	на DIN-рейці 35 мм

Схема підключення:

